

# 湛江市融入西部陸海新通道建設穩步發展 全市累計開通運營海鐵聯運班列綫路39條



湛江港兩座30萬噸原油卸船碼頭正在作業。

進入2024年，湛江市推進西部陸海新通道建設繼續呈現穩步發展的態勢。近日，據陸海新通道運營湛江有限公司（下稱“湛江平臺公司”）統計的最新數據顯示，2024年1月，湛江平臺公司累計開行班列59列，完成集裝箱重箱量2927TEU，貨值約4.56億元。

自加入西部陸海新通道“13+2”以來，我市積極發揮湛江作為全國性綜合交

通樞紐的作用，積極融入西部陸海新通道共建發展新格局，扎實推動新通道建設提質躍升。今年1月，“貴陽—湛江—綏化”的磷肥海鐵聯運班列成功發運，成為2024年首條新增海鐵聯運綫路，實現“開門紅”；2月，湛江再接再厲，成功發行“印度—湛江—陽春”海鐵聯運班列。至此，全市累計開通運營海鐵聯運班列綫路39條。

據了解，今年1月，湛江平臺公司累計開行班列59列，完成集裝箱重箱量2927TEU，貨值約4.56億元。其中，黔粵班列完成802TEU、滇湛班列完成622TEU、桂湛班列完成227TEU、川湛班列完成10TEU、渝湛班列完成4TEU，瓊湛完成308TEU以及省內班列完成954TEU。目前，通道已實現對內輻射國內11省（自治區、直轄市）、27市、50站，綫路覆蓋青海、重慶、貴州、雲南、湖南、粵港澳大灣區及海南自貿港等區域，黔粵、渝湛、桂湛、滇湛班列常態化開行。

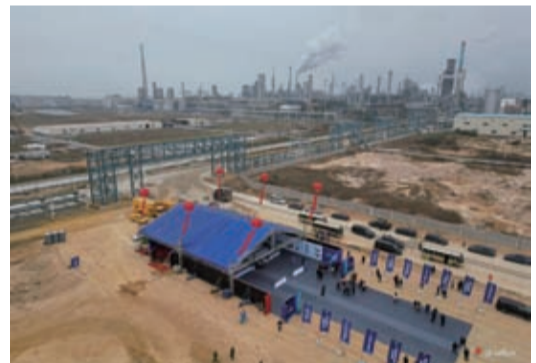
市發展和改革局有關負責人表示，湛

江市將在基礎設施建設上繼續發力，提速主通道建設，打通運力“卡脖子”路段；在提升通道物流運輸效能上取得新成效，完善多式聯運體系，加快集疏運體系建設，提升樞紐集散能級；在通道經濟發展上摸索新思路，逐步實現“通道帶物流、物流帶經貿、經貿帶產業”樞紐經濟新業態；在和通道沿綫省（區、市）聯動上實現新提升，積極推動與沿綫省（區、市）在政策、產業、基礎設施、組織領導等方面協同聯動。（來源：湛江雲媒 作者：文/記者陳彥 通訊員陳薇伊 陳春圖/通訊員陳藝忠）

## 湛江經開區7大重點項目同時開工



2月28日，湛江經開區2024年第一季度重點項目集中開工活動在東海島石化園區舉行。



2月28日，湛江經開區2024年第一季度重點項目集中開工活動在東海島石化園區舉行。

用高溫材料項目等1個新材料類項目以及東海島石化產業園區應急池及污水管綫管網工程等3個基礎設施建設項目，充分展示了湛江經開區全面提升園區綜合實力，圍繞重點龍頭產業強鏈延鏈補鏈，打造世界級臨港產業集聚基地的最新成果。

“公司將立足石化主業，以湛江為發展基地，充分利用巴斯夫（廣東）一體化項目一期、茂湛煉化一體化基地建設及擴能的機遇和資源，大力發展化工新材料和高端精細化學品，成為具有行業影響力的專精特新化工企業。”廣東明昊化工有限公司董事長曹光明說。

“我們將接續奮鬥，爭取月月有開工。”湛江經開區管委會主任楊杰東表示，經開區將一以貫之強化服務意識，優化營商環境，推動資源向項目聚焦，要素向項目聚攏，力量向項目聚合。一如既往地為企業提供一流的營商環境、為項目建設和落地提供强有力的保障。

近年來，湛江經開區堅持以實體經濟為本，錨定製造業當家，全力拼經濟、抓項目、促增長，全力當好湛江大工業發展的“火車頭”，國家級經開區綜合發展水平考核評價全國排名大幅躍升。2023年，完成固定資產投資302.37億元，增長35.4%，占全市23.6%，投資總量、增量和增速全市第一。超額完成全年370億元招商任務，招商引資總量居全市首位，推動巴斯夫配套空分項目等35個重點項目開工建設，中捷電子新材料項目等27個重點項目投產，國內首套百萬噸級氫基裂解項目點火投產。加快建設世界級綠色低碳循環現代產業園和世界級臨港重化基地其勢已成、其興可待。（來源：湛江雲媒 作者：文/記者林宇雲 通訊員戚照 林春梅 圖/記者歐陽澤 視頻/記者歐陽澤）

湛江經開區推動高質量發展迎來“開門紅”——2月28日，湛江經開區2024年第一季度重點項目集中開工活動在東海島石化園區舉行。7大重點項目同時開工，總投資21.4億元，涵蓋了先進製造業、現代服務業、基礎設施建設等多個領域，是經開區加快發展新質生產力、推動高質量發展的生動實踐。市政協主席李多民參加活動。

據悉，此次開工的重點項目包括廣東明昊化工有限公司1萬噸/年昇氣爾爾及5000噸/年三乙基鉛項目、湛江偉晟環保技術有限公司60萬噸/年碱液溶解調配項目等2個石化產業鏈配套項目，湛江申翰科技實業有限公司年產3萬噸工業

## 2023年湛江口岸累計驗放進口木片47.8萬噸 貨值5.6億元



霞山海關關員現場監管進口木片卸貨。通訊員 吳言娥 攝

近日，滿載着1.7萬噸闊葉木片的貨輪“青誠達99”輪順利停靠湛江港卸貨。湛江海關所屬霞山海關提前安排關員加班

辦理船舶進出境手續、開展貨物查驗作業，全力保障該批進口木片順利通關並及時投入節前的緊張生產。

“由于木片作為造紙原材料對堆存場所要求較高，進口木片的卸存對於貨主企業一直是個難題。湛江海關根據我們實際需求，準許我們對進口木片進行邊卸船邊疏運，使得生產材料可以穩定供應。”湛江中遠海運物流有限公司李巍經理高興地表示。

為保障能源資源、重要產業鏈供應安全穩定，更好支持企業正常生產，助力地方造紙業高質量發展，湛江海關派員深

## 巴斯夫湛江一體化基地一體化技術中心正式啓用

2月29日，巴斯夫正式宣布啓用其位于湛江一體化基地的一體化技術中心。該中心將致力於一體化工藝優化、數字化和可持續發展解決方案的研發。

據了解，該中心將匯聚一支各具專長的專家和工程師組成的全球創新團隊，進一步深化巴斯夫一體化技術專知，並作為湛江一體化基地的集成創新平臺，推動一體化工藝、智能實驗室、智能物流、可持續發展與碳管理、以及數字化等創新。同時，巴斯夫也在積極推進湛江一體化基地的知識產權開發與培育工作。

該中心還將通過進一步提升巴斯夫在華南地區的創新能力，持續提高資源利用率，提升制造可靠性並助力客戶碳

減排，來確保安全運營及長期競爭力。此外，該中心也將進一步加強巴斯夫在華研網絡，通過與學術界、合作伙伴和有關政府組成創新聯合體，為湛江一體化基地邁向智慧一體化開辟新機遇，並積極培養創新人才。

巴斯夫亞洲大型項目總裁林漢平表示：“一體化技術中心位于我們湛江一體化生產基地的核心區域，旨在為‘湛江制造’帶來更多科技創新。該中心將成為創新驅動增長引擎，加速一體化相關技術轉化，是巴斯夫全球創新戰略的具體實踐，同時也為中國創新驅動發展戰略作出貢獻。建設一體化技術中心，是巴斯夫將湛江一體化基地打造成為燈塔項目的又一重要舉措。”

## 讓八方游客聞“鮮”而來為“美”而行

一句朗朗上口的文旅形象標志語可以叫響一座城市，增加城市美譽度，使其成為無數人心中的詩與遠方。“鮮美湛江”一經推出，極具震撼力、號召力和親和力，對湛江文旅發展具有里程碑式的重大意義。

一座城市能够散發魅力，令國內外游人心生向往，離不開城市營銷的助力。城市營銷重在借力獨特的地理風貌、人文環境、經典地標、美食景點等，轉化為讓人過目不忘的城市形象。諸如雲南的“彩雲之南”，貴州的“多彩貴州”，上海的“東方明珠”，廣州的“南國風情、動感花城”等，都是當地獨樹一幟的宣傳標志語，都能凸顯城市氣質，彰顯城市精神，打響城市品牌，以此搶占文化旅游形象制高點。

“鮮美湛江”具有鮮明的時代性和區域的獨特性，濃縮城市文化底蘊，展現城市人文風采，是提升湛江氣質風韻的有力抓手。“鮮美湛江”充分反映湛江旅游資源優勢、文化精髓和城市特色，體現湛江文旅新觀念、新形象，而且文字精練、寓意深刻、通俗易懂，讀之朗朗上口，特別能讓外地游客更直觀、更形象、更便捷地感知、體驗、記住湛江。

“鮮美湛江”重在“鮮”、突出“美”。

有的人一提到“鮮美”就祇想到湛江的海鮮，注意力都集中到品吃海鮮上，這其實是一種局限性思維。“鮮美湛江”可以細化為“三鮮三美”，即空



“中國大陸最南端”吸引眾多的游客前來游玩。記者李忠 攝

氣鮮、水質鮮、物產鮮；城鄉美、自然美、文化美，充分展現了湛江的生態優勢、人文美景、文化底蘊。這就涵蓋了休閒度假、康養產業、美食品牌、美食產業等方面，海鮮祇是其中的一項。祇有走進湛江，才能親身體會“鮮美”二字的深刻含義，才能充分領悟“鮮美”展現的燦爛風光。

這幾天，文明創建辦的同事們都在議論“鮮美湛江”，都在誇這個文旅形象主題語提得好，都在為湛江有了最佳的文旅宣傳標志語而高興。“鮮美湛江”一經問世，人們就被深深吸引了——鮮鮮相濟、美美與共、口口相傳。“鮮美湛江”已經深入市民心中，成為美談佳話。下一步要加大宣傳力度，搞好策劃、包裝、營銷，整合各種優質資源，讓“鮮美湛江”叫得更響，更具號召力，更有影響力，使八方游客聞“鮮”而來，為“美”而行。他們將用親眼所見、切身體受托舉“鮮美湛江”走向全國，走向世界，享譽天下。（來源：湛江日報 作者：李湘東）

入企業調研，講政策、送信息、聽意見、解難題，指導造紙企業運用“兩步申報”等便利化措施，提升通關速度；支持預約加班登臨檢疫，優化檢疫流程，做到“隨到隨檢”，保障木片生產原料供應。

據統計，2023年湛江口岸累計驗放進

口木片47.8萬噸，貨值5.6億元。下一步，湛江海關將進一步強化監管優化服務，加大力度保障各類能源資源型大宗商品高效通關，全力助推高質量發展、高水平開放。（來源：湛江雲媒 作者：記者陳彥 通訊員黎俐宏 周雨琮 岑曉宇）