

以厚重文化推動鈞瓷煥新出彩

傳統吉祥文化在現代鈞瓷工藝中的應用

縱觀當下，大江南北，各類瓷種窯口林立，品類繁多，唯有鈞瓷以其鈷紅釉的燒製成功和窯變神韻，位列宋代「五大名瓷」之首，並在新時代發揚光大。它扎根河南、享譽全國，躋身「國」字號傳統非物質文化遺產行列，當代鈞瓷的釉色和造型發展均已達到較高水平。然而與此同時，作為鈞瓷「內核」的文化內涵卻常常被忽略。鈞瓷器皿中承載的傳統吉祥文化元素往往受到漠視，甚少有人關注。

基於此，筆者以鈞瓷的傳統吉祥文化元素為研究對象，深入梳理鈞瓷文化脈絡，介紹了鈞瓷藉助吉祥文化「在傳承中創新、在創新中傳承」，取得大繁榮大發展的「成功之道」，希冀能對當下鈞瓷藝術品設計走向與改革創新有所啓迪。

鈞瓷被稱為國之瑰寶，是宋代五大名窯之一，因產於鈞州（今河南省禹州市）而得名，以其「入窯一色，出窯萬彩」的瑰麗窯變聞名於世，名列宋代鈞、官、汝、哥、定等「五大名瓷」之首。近年來，有上百件鈞瓷珍品作為國禮贈送給外國政要，鈞瓷燒製技藝躋身「國」字號非遺之列。

鈞瓷藝術發展到今天，是昔日傳統與現代創新嫁接而成的結果，吉祥元素在其中發揮了不可替代的獨特作用。隨着「鈞瓷熱」的興起、鈞瓷藝術的昌盛，更需把握規律、找準方向，探討現代鈞瓷造型中傳統吉祥文化復興的時代價值和現實意義，展望現代鈞瓷工藝中吉祥文化應用前景，從而更好地推動鈞瓷文化繁榮發展。

孫國永



鈞瓷文化中吉祥元素的發展脈絡

「圖必有意，意必吉祥」。吉祥文化符號寄託着古人面對大自然的不確定性，渴望祛邪消災、追求幸福美好的願景，滲透到社會生活的各個層面，對陶瓷、繪畫、雕塑等工藝製作產生了深遠影響。

在鈞瓷的工藝設計和器皿造型中，吉祥文化符號隨處可見。其吉祥造型或是直接依託吉祥圖騰而設計，如龍、虎、牛、鼠等生肖造型，或是在主體上配飾吉祥附件，為吉祥元素的融入提供了很大的空間。而鈞釉的神奇莫測、千變萬化的特點，又為吉祥文化的注入提供了廣闊空間。

梳理鈞瓷的發展脈絡，「出生」於唐代、興盛於宋朝，至明清一度式微，到現代又得到進一步繁榮和發展，成為中原大地一張獨具特色、香飄四海的閃亮文化名片。

唐鈞源於民間創造，生產的產品主要是盤、碗、碟等源於生活、貼近生活的實用器皿。出於「敬天畏人」「道法合一」等樸素而又富有哲理的理念，含有吉祥元素的鈞瓷作品已經出現。以山東省青島市博物館收藏的唐鈞《灰釉黑彩葫蘆盞》為例，其器型為兩節葫蘆狀，口部略小，往下至腹部逐次變

大，施以團雲狀釉色。葫蘆與「福祿」讀音接近，祥雲寄寓「吉祥」之義，無疑是現存唐鈞中吉祥符號運用的典範。

北宋時期是中國文化發展中的豐盛時期，鈞瓷文化也迎來了發展的一個巔峰。鈞瓷匠人憑藉智慧和汗水，歷經「十窯九不成」的磨難，探尋藝術規律，創作出一件件精美的作品，使鈞瓷由實用性為主向審美功能和藝術價值提升。具有極高藝術造詣的宋徽宗對鈞瓷愛不釋手，一紙聖旨發出，下令在禹州開設官窯，為皇室燒製貢品。御用瓷的身份，使鈞瓷獲得了神鈞寶瓷的聲譽，也為鈞瓷藝術的發展提供了空前機遇和廣闊舞台。這一時期的鈞瓷造型，法度嚴謹，典雅莊重，做工精巧，契合皇家氣度、寓意吉祥如意、幸福美滿的牡丹、蓮花、飛龍等器型較為常見。禹州鈞台窯址發掘的瓷片標本顯示，僅花盆式樣就有10餘種，其中的蓮花式、海棠式、葵花式等吉祥造型尤具審美價值。

元朝是入主中原的少數民族政權，這一時期的鈞瓷造型，呈現出厚重、大氣、粗獷的風格，菩薩、

鳳凰、麒麟等含有吉祥元素的造型得到了普遍應用。

明清時期，製瓷中心南移，北方諸名窯漸漸式微，禹州鈞瓷有少量生產，在造型上更加注重統一、規整。以清代生產的鈞瓷《石榴罐》為例，整體器物形如石榴，胎體厚重，釉質瑩潤，因石榴多籽，寓意「多子多福」；圓形體態，寓意「圓滿」和「廣博」。

現當代鈞瓷「在繼承中創新、在創新中傳承」，藉助於科技手段的介入，推動各種新工藝、新器型層出不窮，富有吉祥元素的器型呈現出造型豐富新穎、燒成方式多樣、釉色斑斕多彩的特點。鈞瓷已經成為宋代五大名窯中恢復最好、知名度最高、市場前景最為看好的一個瓷種。

總而言之，不同時代的鈞瓷作品，反映着不同歷史發展階段的社會思潮、工藝水平和審美情趣。科學技術促進了鈞瓷造型的豐富性和吉祥元素的多元滲入，鈞瓷的吉祥造型又記錄了社會的發展變遷和文明進步，進一步提升了社會的整體審美水平。

如何以厚重文化推動鈞瓷在新時代煥新出彩

英國學者馬林諾斯基在《文化論》中認為：「文化是一個組織嚴密的體系，同時它可以分成基本的兩個方面：器物 and 風格。」器物是指具體的器皿，風格則是一種行為範式下呈現出的特色。陶瓷與繪畫、雕塑一樣，兼具造型藝術、空間藝術和綜合藝術的基本屬性，具有很高的藝術特性。獨步瓷林的鈞瓷，本身就是創新的產物，它以氧化銅為催化劑，燒製出高溫鈷紅釉，改變了青瓷一統天下的局面。鈞瓷五彩斑斕的釉色，千變萬化的造型，皇家御用的「身份」，特別是充滿神奇色彩、獨一無二的「窯變」，使它具備了快速發展的堅實基礎。

從社會層面而言，伴隨着中國經濟的持續向好、消費的轉型升級，藝術品市場的不斷升溫，更為鈞瓷藝術發展帶來了空前機遇。圍繞市場需求，在傳承中創新，在創新中傳承，推出更多色澤潤麗、造型精美、意境豐富的鈞瓷精品，讓鈞瓷吉祥文化發揚光大，讓鈞瓷恢復「黃金有價鈞無價」的尊嚴，是時代的呼喚，也是當代鈞瓷藝人義不容辭的責任和使命。

鈞瓷藝術是泥與火的藝術，生產工藝，有加工、造型、製模、成型、上釉、燒製、檢選等「七十二道工序」之稱。特別是現代鈞瓷作品，既融入了許多新的科技元素，又面臨着煎煉嘈雜、追逐短期利益的歷史背景和市場環境，尤為需要鈞瓷人堅定信心，保持定力，以至純至真之心，坐得十年冷板凳，守好質量為本這一底線，探索吉祥文化符號的最佳表達方式，實現塑型、上釉、燒成等諸多環節的完美組合，才形成鈞瓷藝術品的精髓。

「千變萬變不離其宗」，市場環境可以變化，但作品本身對美的追求沒有變。鈞瓷造型的典雅莊正、法度嚴謹，釉色呈現的渾厚圓潤、賞心悅目，燒成過程的溫度調試、精準掌控，共同構成整體與局部、形體與意境的最優組合，才能使鈞瓷真正無愧於「國之瑰寶」的稱號。

鈞瓷藝術發展到今天，「一爐窯火歷千年而不絕」，是鈞瓷藝人的苦心孤詣，更是融入時代、融入社會、融入生活的結果。時代在變遷，社會在發展，鈞瓷從實用品到藝術品，從單一造型到「百花滿園」，正是文化的多元推動着鈞瓷的傳承與創新。當代鈞瓷藝人需要堅持開放眼光，承繼多元文化，繼承而有創新、仿古而不泥古，將吉祥文化符號注入鈞瓷造型藝術，定能在兼收並蓄中使這門古老的藝術發揚光大。

鈞瓷工藝中吉祥文化的藝術特徵

「人間大道在中庸。」鈞瓷具有極高的藝術價值，最核心的一點在於它從中國古代哲學中汲取營養，體現了「天人合一」「中庸之道」祥瑞和諧的理念。鈞瓷的吉祥文化，內蘊在鈞瓷造型的圓、扁、方、長、曲、直的線條中，在剛柔並濟、虛實變幻中，呈現出一種追求祥瑞、彰顯和諧的美。

一切藝術源於生活卻又高於生活。中國傳統哲學中，儒家講求不偏不倚、恆常不易的中庸思想，而鈞瓷造型形式的上下、左右、前後對稱呼應，無疑在詮釋和表達着這樣的審美特質。

鈞瓷的發展，帶着深刻的時代烙印。從皇宮御用到尋常百姓家，最能表達福祿喜樂、長壽安康的吉祥元素，成為藝人們創作時考慮的首要因素。從唐宋到明清，一代代鈞瓷藝人驅心瀝血，用智慧的眼光、充滿藝術卻又飽經滄桑的雙手，憑藉自身直覺、經驗和感悟，「憑空」創作出一件件符合時代需求、反映社會潮流、寓意吉祥和諧的精美作品。

時代在發展，社會在進步，時代潮流滾滾向前，但人們對祥瑞的美好祈願始終未改。現代鈞瓷藝術正是以此為突破口，從造型、釉色等方面入手，滿足人們審美觀念、審美趣味多樣化的需求。

立足古典開拓創新，傳統造型有新意。與瓶、罐、碗、壺等傳統器型的單一、實用不同，隨着現代理念和科技的加持，當今時代的鈞瓷造型，在最大限度地傳承古典鈞瓷審美觀念的同時，汲取其它瓷種精髓，博採衆家之長，圍繞從「陽春白雪」到「下里巴人」不同的市場需求，分類予以施釉、製型，從而使鈞瓷呈現出異彩紛呈、氣象萬千的藝術風格。如第十六屆中國—東盟博覽會國禮鈞瓷作品

《鼎盛四海》，採用中國傳統青銅禮器造型，形態端莊大氣，紋飾典雅精緻，作品周身浮雕雲形回紋，象徵中國「一帶一路」戰略和中國與東盟一衣帶水、相互連通的和諧關係，耳部裝飾如意雲紋，象徵幸福美滿、吉祥如意，彰顯「淵源共生、和諧共融」的中國文化精神。

突破「鈞不盈尺」窠臼，人物造型成亮點。過去，受成型工藝和窯口構造所困，鈞瓷燒製不易，成品率低，在業界素有「鈞不盈尺」之說，特別是人物造型，因鈞瓷施釉較厚，無法表達人物表情，故而曾是鈞瓷燒製中的難點和空白點。如今，隨着鈞瓷燒製工藝的提升，窯爐的科技化改造，使鈞瓷不僅突破了「鈞不盈尺」的限制，更在人物造型上形成了新的閃光點。特別是改革開放之後，思想的禁錮被打破，傳統吉祥文化得以復興，孔子、關羽、鍾馗等古代名人像以及毛澤東主席、周恩來總理等革命偉人像，在技藝上已無障礙，在文化上契合了民衆的敬仰需求。如孔家鈞窯作品《偉人尊》，首次運用黃金鍍層和視覺轉化手法，將器型輪廓線設計為毛澤東主席側面微笑的剪影輪廓，觀者注視尊器上部兩邊空白處，偉人神采躍映眼前。如今，《偉人尊》被國家博物館收藏，選入選人民美術出版社出版的九年級《美術》教科書。

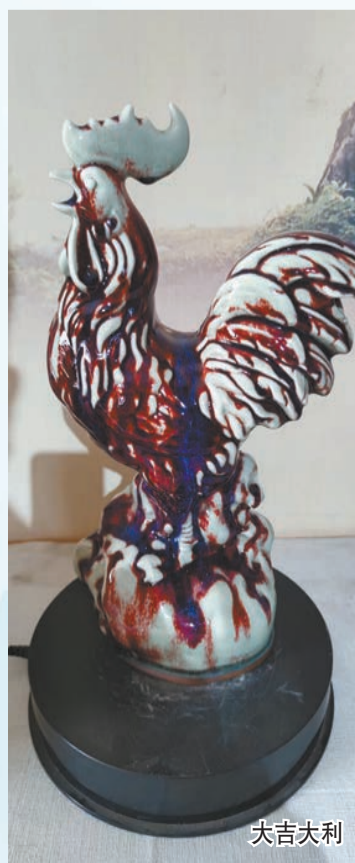
彰顯獨特個性品質，異形鈞瓷起高峰。鈞瓷的窯變神韻、獨特意境和廣闊發展前景，吸引了來自北京、上海、浙江等地的知名藝術家前來體驗、感悟和「傳道」，並在實踐創作中實現了鈞瓷發展的新突破、新發展。如知名藝術家韓美林前後來到神聖數十次，遍訪諸家窯口，在深入調研基礎上，開創

性將傳統工藝與當代美學相融合，創作出膾炙人口的「美林馬」系列，將雕塑技藝「嫁接」到鈞瓷材料中，創作出寫意、蠟染、繪畫、抽象等風格迥異、卻又充滿藝術魅力的器皿造型。一匹匹或嘶鳴、或奔騰的駿馬，同樣蘊含「馬到成功」的吉祥寓意。在當今業界，異形鈞瓷被譽為「鈞瓷文化的一座寶庫」，並非僅僅是一批眼界開闊、深入基層的藝術家將自己的技法滲入到鈞瓷藝術之中，樹立了鈞瓷發展的一座高峰，更在於他們獨闢蹊徑，以時代眼光和顛覆性的創作理念推動鈞瓷發展，惠及當今窯口與窯工，賦予傳統吉祥符號新的魅力和活力。

鈞瓷藝術發展到今天，吉祥文化符號的呈現與表達，已經在時代發展與市場大潮的洗禮初步實現了系統化、專業化。而其主要特點包括：一是在造型上要符合審美情趣。鈞瓷的點、線、面、色、質、材在訴諸視覺表達時，要適應大衆的審美感官。如國禮鈞瓷《珠聯璧合》，典出《漢書》「日月如合璧，五星如連珠」，造型以中國傳統禮器玉璧為基礎，11枚乳釘環繞繞身，玉璧上方為一寶珠，裝飾6個如意，巧妙表達了「珠聯璧合」的寓意。二是借用比喻、諧音、象徵、雙關等修辭手法。如一隻倒立的蝙蝠諧音「福到了」，喜鵲在梅枝上叫稱為「喜上眉梢」，蓮蓬和桂花組合寓意「連生貴子」。三是巧用鈞釉來呈現表達目的。一件鈞瓷能否成為精品，需要從造型與釉色等多方面考量，「型為本、釉為魂」，型為釉提供展示的空間，釉為型表達豐富的文化內涵，型釉並重，內外兼修，從而達到互為表裏、相映生輝的藝術效果。



象鼻活環瓶



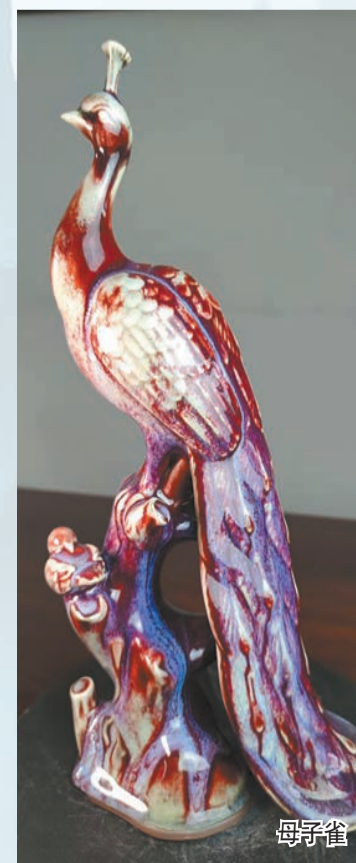
大吉大利



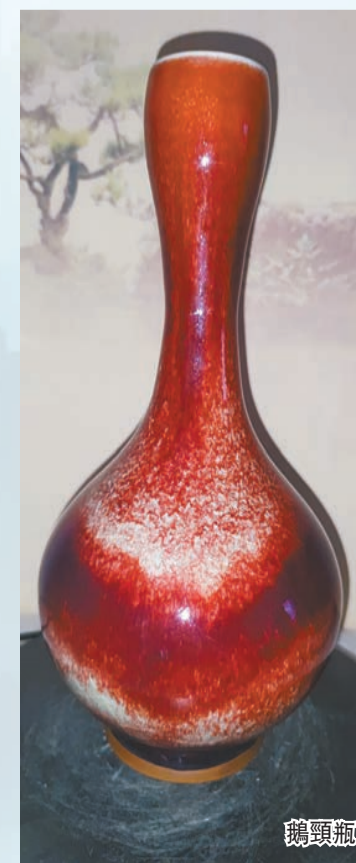
象鼻尊



將軍罐



母子雀



鵝頸瓶