



劉德華的藝術空間

日期：即日起至9月9日
 時間：上午11時至晚上8時
 地點：西九文化區藝術公園自由空間
 票價：HK\$298
 內容：喜歡突破自我的劉德華（華仔），最近以藝術家的身份，與不同的藝術單位及團隊合作，從他的經典演藝作品中汲取靈感，創作油畫、裝置、雕塑、書法、水墨畫、幾何紙雕、結晶裝置等多元藝術品。展品現於西九文化區的「1/X劉德華的藝術空間」展出，場內有多個展區，由室內到戶外，如展品「『念』Honey：念，是最甜蜜的牽絆」，展示了華仔與女兒以同一題材分別繪畫的作品，畫作沒有標明作者是誰，觀眾可思考到底哪幅是華仔所畫，哪幅是出自他女兒手筆；「『從心開始』Be You：原來終點也是起點」是一座巨大戶外雕塑，藝術家黃玉龍將華仔身穿衛衣的人形雕塑放置在巨大的手掌上，代表華仔嘗盡世間的喜怒哀樂，仍以「從心開始」定義自己，別具意義。



記者：雲遜、Katherine 碼上看展覽



巨型雕塑「『從心開始』Be You：原來終點也是起點」。(雲遜攝)

喜色與悅色

日期：即日起至10月7日
 時間：星期二至六上午10時至下午6時；星期日、一及公眾假期休館
 地點：觀塘海濱道165號SML大廈4樓一新美術館
 內容：藝術常與情感有所關聯，藝術家藉創作過程抒發內在情感，觀者則從作品中感受作者的心情，從而得到啟發。陶藝家黃美莉的陶瓷散發令人喜悅的釉色，畫家林伊琦的作品則為取悅自己，也希望取悅他人，二人在尋藝路上創出令人心醉的喜色和悅色作品。現正舉辦的「黃美莉喜色」及「林伊琦悅色」雙個展，展出黃美莉85件陶器和珍藏的古董瓷片，以及畫家林伊琦30幅油彩作品。陶瓷包括黃氏探索樂燒、燻燒、還原燒、鹽燒等技法的作品，並有釉色晶瑩潤澤的青瓷及柴燒陶瓷，讓觀眾領會不同瓷器的之美。油畫作品反映了林伊琦過去10年的生活點滴，作品以風景及人物為主，一系列以香港為題的畫作，帶領觀眾以另一角度欣賞這個熟悉的城市。

記者：儀

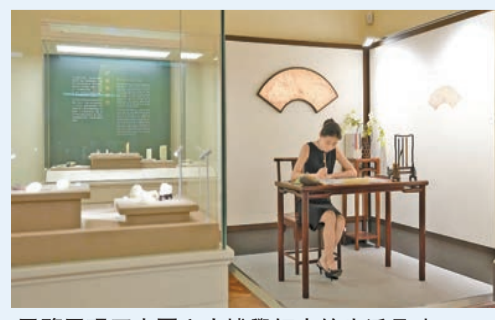


展覽同時展出陶瓷及油畫作品。

文人文玩器物展

日期：即日起至2024年9月30日
 時間：星期一、三至日上午10時至下午6時；聖誕前夕及農曆新年除夕上午10時至下午5時；逢星期二（公眾假期除外）、農曆年初一及二休館
 地點：中區紅棉路10號茶具文物館
 內容：自明代起，文人的生活品味不斷提高，對於文房的各式用具和賞玩器物產生了濃厚興趣，以凸顯生活品質和地位。這些文房玩物由不同物料製成，經工匠以巧妙手藝充分發揮材質的特點，各具特色和文化涵義。現正舉辦的「文人文玩——中國文人用具與茶生活」展，展出近百組精選自香港藝術館及茶具文物館藏明清時期的文房雅玩和茶具器物，包括以竹、玉、石和紫砂等物料製成的文房雅玩，讓觀眾了解這些物料和製成的器物在中國文化與文人的生活裏的意義。展覽並有互動裝置《我的茶席提案》，觀者可設計屬於自己的茶席，感受悠閒的茶生活。

記者：儀



展覽展現了中國文人博學好古的生活品味。



展覽以「他」、「她」劃分兩個展區，展示謝與陳的作品。



展覽重現謝陳夫婦的書房。(Janice攝)



謝稚柳作品《荷花》(上)，約1970年代。陳佩秋作品《仙子凌波》(下)，1986年。

謝稚柳夫婦的藝術世界



古今中國畫壇，眷屬畫家代不乏人，但夫妻均於藝術上比肩而立卻屈指可數，古有元朝書畫家趙孟頫和管道昇夫婦，當代則有海派畫家謝稚柳和陳佩秋夫婦。香港藝術館現正舉辦「情投藝合——靜觀藏謝稚柳、陳佩秋作品選」展覽，展出謝陳夫妻不同時期的作品，突出二人在國畫傳統與革新上的探索成果，並回顧這對藝壇伉儷藝術途上並肩同行的人生旅程。

記者：Janice 攝影(部分圖片)：馮俊文

「情投藝合」展出謝陳伉儷共99項不同時期的佳作，展廳內可見樹影、聽到鳥鳴，宛如身處大自然。香港藝術館館長(盧白齋)麥詠雯對記者表示，謝氏伉儷均以大自然寫生為主，館方因而為展覽營造大自然的感覺。展區並以「他」與「她」為副題劃分，雙線展示夫婦不同時期的畫作。

藝術風格各自成家

謝陳伉儷緣起於藝，同樣推崇宋人藝術，從生活、創作到學術領域，無所不談，是彼此的靈魂伴侶。二人在筆墨丹青方面各展所長，展覽以謝陳分別繪畫的荷花圖作開場。謝稚柳的巨幅《荷花》，荷葉以不同濃淡的青綠畫出，層次豐富。陳佩秋的《仙子凌波圖卷》，筆勢灑脫，構圖繁密。麥館長說：「陳佩秋認為謝稚柳的荷花秀逸，有文人氣質，陳佩秋的荷花則有豪邁野人的感覺。」相同的題材，各有千秋的風格，同場展出，相映成趣。

性格迥異畫風不同

據麥館長介紹，謝陳伉儷性格截然不同，謝推崇北宋風格，陳則喜歡南宋風格，兩種風格都講究寫生，從展品可見兩人扎实的寫生功底。如陳佩秋的《仿錢選八花圖卷》，以分段法描繪梨花、杏花等8種花卉，敷色暈染及折枝構圖臨摹畢肖，用筆精細柔勁。謝稚柳的《新篁春鳩》古樸典雅，設色純淨，竹葉以沒骨法繪畫，落筆乾淨利落。此外，夫婦的作畫習慣也迥然不同，陳佩秋繪畫線條慢而柔，需聚精會神，因而選擇在黑夜安靜地繪畫，潛心至天明。謝稚柳則傾向在高朋滿座下面揮毫，

一面與友漫談，因此多在白天創作。館方在展廳設置「書房」，模擬夫婦的創作環境。麥館長介紹，畫桌上的電子屏幕有夫婦的作品供選擇，從而體會兩人創作時的氛圍。「選擇謝氏的作品，書房外風景變亮，聽到鳥鳴。選擇陳氏的作品，書房外變成黑夜，蟬鳴蛙噪。」

藝術途上的知音

夫婦在晚年均仿古而不泥古，謝稚柳中晚年鑽研南唐徐熙的「落墨法」，麥館長解釋：「謝氏晚年因病雙手抖震，故從北宋工筆轉『落墨法』，作畫時以水墨為基奠，再施以濃彩補充。」《荷花》便是採用「落墨法」繪畫。其後他將此法推演至山水畫，展品《春晴夏雨圖卷》的山川渾然天成，青綠的運用源於早年隨張大千考察敦煌，目睹敦煌壁畫的丹青彩墨而受影響，晚年謝氏成功融古於己。陳佩秋在晚期借鑒西方點彩法，創出「疊彩法」，開展具個人面貌的「綠色時期」。作品《花溪泛舟圖卷》運用了疊彩法，將不同層次的綠色應用其中，麥館長說畫作創作難度頗高，「須在宣紙上不斷渲染，待顏色乾後不斷加入其他顏色，即使小幅卷軸，也要花費不少功夫將墨韻色彩交織，才能塑造可行可望、可遊可居的畫境。」在展覽最後部分，呈現了陳佩秋所說「前人說『學無止境』，到老來，我更體會到這是經典之言。」之字句，與展覽開場展示謝稚柳說過的「只有這樣不斷的探索、實踐、學習、學習再學習，前面便是一片波瀾壯闊的藝海。」互相呼應。或許因為兩人學無止境的態度，一路結伴同行，才能雙雙留名藝壇。



謝稚柳與陳佩秋合繪畫作《竹禽圖》，1986年。

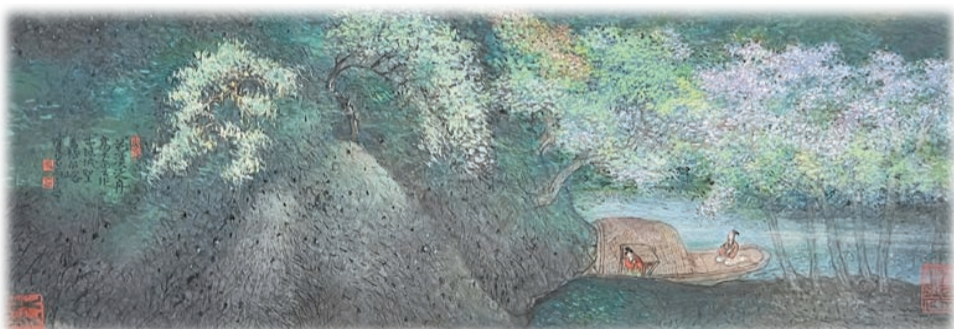


謝稚柳作品《新篁春鳩》，1949年。

展覽詳情

日期：即日起至10月25日
 時間：星期一至三、五上午10時至下午6時；星期六、日及公眾假期上午10時至晚上7時
 地點：尖沙咀梳士巴利道10號香港藝術館4樓靜觀藏藏品廳

陳佩秋作品《花溪泛舟圖卷》，1996年。(Janice攝)



收藏琪觀 · 蕭芬琪



蕭芬琪，中國美協會員、美術理論家、畫家、香港大學文學院藝術學系哲學博士，為廣東省嶺南美術館館長、《嶺南》雜誌社社長兼主編、中國藝苑研究學會副主席、海外中國美術家協會秘書長、香港美協創會秘書長等。

鍾馗畫像 驅邪逐惡



胡鄭卿作品《鍾馗接福圖》，66.5x34cm。

胡鄭卿(1875-未知)，初名塗，字郊卿，以字行。號龍江居士，又號醉墨香主。南京人(一說蘇州人)。工畫，山水、人物、走獸，無不精妙。富收藏，精鑒賞。胡伯翔之父，1912年攜子寓居上海，賣畫為生，海上六十名家之一。
 胡鄭卿筆下的鍾馗，妙趣橫生。鍾馗，道教俗神，專司打鬼驅邪。中國民間常掛鍾馗神像辟邪除災，從古至今都流傳着「鍾馗捉鬼」的典故傳說。據《歷代神仙通鑒》記載，鍾馗本是陝西終南山人，才華出眾，唐武德年間赴京應試，卻因相貌醜陋不被錄用，憤而撞死殿階。帝聞之，賜以紅官袍安葬。到了天寶年間，又有唐玄宗夢遇鍾馗捉鬼，大病自癒的傳說，唐玄宗命吳道子將夢中鍾馗捉鬼的情景作成一幅畫，懸於宮中以辟邪鎮妖。
 由於唐玄宗的重視，鍾馗作為捉鬼之神的神地位逐漸確立。皇帝賜給大臣鍾馗畫像作為新年禮物，成為盛唐以來的慣例。爾後，道教尊鍾馗為門神，封鍾馗為驅鬼逐惡的判官，封其為「賜福鎮宅

聖君」。民間開始常掛鍾馗的像賜福鎮宅，跳鍾馗舞祈福驅邪，並延續至今。
 鍾馗作為中國的一個本土宗教色彩濃烈的人物，在胡鄭卿的筆下，滿腮鬚髮衝冠而出，動態似作揖。在《鍾馗接福圖》中，鬚髮的細緻入微與長袍的隨意運筆形成鮮明的對比，生動傳神。穿着橘紅色衣袍的鍾馗固然有辟邪之效，遠處天邊飛來的紅色蝙蝠更寓意着「福到」或「鴻福齊天」、「吉祥如意」。
 另一幅《鍾進士像》中鍾馗雙目怒瞪，手持笏板和寶劍，威風凜凜，一副驚天地、泣鬼神的模樣，極之傳神。這兩幅圖所繪雖為同一人，但表現方式大不相同。前一幅中鍾馗雙手執笏，神態自若，一身紅袍端正大氣，有雍容富貴之意。而後一幅圖中鍾馗鬚髮冲天，怒甩衣袖，一手執劍，似要與鬼怪相搏，驅邪除惡，大有正義凜然之氣。兩畫對比鮮明，又各自展現了鍾馗這一人物的不同身份，一是賜福鎮宅聖君，一是驅鬼逐惡的判官，足以見鬼神形象在民間信仰中的豐富多樣，亦體現出畫家的技藝精妙。



胡鄭卿作品《鍾進士像》，149x77cm。