

成都博物馆推出「汉字中国」特展

# 解码汉字承载的中华文化基因

刘裕国



元代赵孟頫《兰亭序》，无锡博物院藏。

本文图片均由成都博物馆提供

早的成熟文字。”此次展览策展人、成都博物馆策划研究部主任魏敏说。展厅中呈现了一组商代甲骨，涉及祈雨、田猎、祭祀、征战等内容。

除了甲骨，商代青铜器上也会镌刻铭文，被称为金文。故宫博物院收藏的小臣方鼎是商代晚期祭祀用具。器内壁铸铭文4行22字，记叙了商王近臣受到赏赐，作鼎祭享已故的父亲太子乙。

西周时期，金文渐兴，内容多是颂扬周王室及贵族的功绩，或记录分封、祭祀、战争等重大事件。西周金文承袭自甲骨文，字体更加规整、稳定，风格更加雄浑大气，与周人的礼乐文化高度契合。周天子常将刻有铭文的青铜器赏赐给各地诸侯，诸侯国之间的交往也常有铭青铜器为载体，汉字由此在中华大地上实现大规模传播，促进了思想、文化的交流和族群融合。

西周格仲簋、折觥、三年兴壶、四十二年逨鼎……这些青铜重器上的铭文蕴含着重要的历史信息。陕西省宝鸡市扶风县出土的史墙盘是禁止出国（境）展览的国宝级文物。此盘形体巨大，腹和圈足分别饰以凤纹和兽体卷曲纹，底部铸有铭文284字，铭文前段颂扬西周文、武、成、康、昭、穆、共（恭）七代周王的功绩，后段记叙微氏家族高祖、烈祖、乙祖、亚祖、文考和作盘者六代人的事迹。墙盘所记述的周王政绩与《史记·周本纪》中的内容高度吻合，关于微氏家族发展史的内容不曾见于已知的文献，填补了西周史微氏家族的一段空白，具有很高的史料价值。

春秋战国时期，汉字朝着简化、大众化方向发展，除金文外，还出现了简帛文、货币文、玺印文等，不同地区的文字带有鲜明的地域特点。

河北省平山县出土的中山王圆壶是著名的“中山三器”之一。中山国是战国时期位于燕赵之间的一个小国，在列国的纵横捭阖中曾扮演重要角色。此壶腹与圈足皆有铭文，腹部铭文59行、182字，除歌颂先王的贤明外，还大加赞扬相邦马骄的功劳。铭文字体修长，结构匀称，笔划刚劲洗练，是晋系文字的代表。

## 文以载道

公元前221年，秦始皇建立中国第一个统一的封建王朝，下令以秦小篆为全国统一书体。“书同文字”政策的实行，保障了秦法在广阔疆域内的施行，奠定了国家统一的基础。

展柜里这尊春秋时期的秦公钟，出土于陕西省宝鸡市杨家村太庙村。钟体呈合瓦状，甬上饰4条小龙，龙体相互缠绕，舞部饰变形夔龙纹，鼓部饰两对凤鸟。钟上铭文共86字，主要记载了秦襄公被周王赏宅、授国以及文公、静公、宪公治国兴邦的业绩，铭文为春秋初期秦篆的典范。专家研究发现，秦公钟铭文为刻铭，是目前所知中国最早的刻铭铜器。

铸造于公元前221年的秦诏版是秦始皇统一六国的重要物证。诏版正面以秦篆阴刻40字，记叙了秦始皇统一天下，下诏要求全国推行统一度量衡制度。这枚诏版为研究秦代政治、经济、文化及秦篆提供了珍贵史料。

汉代大一统政体下，产生了中国历史上第一个有确切记载的盛世。书写更加便捷的隶书代替小篆成为官方文字。“汉字”之名，由此定格。中原先进文化以汉字为载体传播至边塞地区，为建立统一的多民族国家发挥了重要作用。

东汉熹平四年（175年），汉灵帝诏令蔡邕等人订正儒家经典，刻立石碑，立于洛阳大学堂前，史称“熹平石经”或“太学石经”。石经用隶书一体写成，分为46块，刊刻《周易》《尚书》《鲁诗》《仪礼》《春秋》《论语》《公羊传》7部儒家经典共计20余万字，是中国历史上最早的官定儒家石刻经本。展厅里展示了河南省洛阳市偃师

汉魏六朝遗址出土的熹平石经残块，石块上斑驳的字迹映照出赓续不断的文脉。

魏晋南北朝时期，多民族文化交流碰撞为汉字注入活力。楷、行、草诸体新风格渐成，北魏碑刻字体与南朝楷体并行发展又相互影响，为后来唐楷的形成奠定了基础。

在展示赵孟頫《兰亭序》的展柜前，参观者排起了长队。东晋王羲之的《兰亭序》被誉为“天下第一行书”，其俊逸、雄健的风格对后世书坛产生深远影响。元代书法一改唐人尚法、宋人尚意的潮流，转而取法“二王”（王羲之、王献之），这场革命性运动的领军人物便是赵孟頫。这件赵孟頫临本在继承“书圣”遗韵的基础上，又带有自身的儒雅道劲、清和洒落，堪称传世佳作。

在兼容并蓄、中正平和的大唐气度滋养下，楷书日趋完善，成为通行至今的汉字正体。虞世南楷书《大云经》、褚遂良《同州三藏圣教序碑》、柳公权《唐通议大夫守左散骑常侍严公毗墓志》拓片等文物，让观众一赏唐楷大家风采。

## 惠泽天下

汉字的发展与书写载体的革新息息相关。造纸术和印刷术的发展，使古人有了大批量、高速度复制信息的能力，使经典得以印刷品的形式在中华大地广泛传播。同时也推动了中华文明的对外传播，深刻影响了世界文明进程。

甘肃省武威市出土的“白马作”毛笔是汉代毛笔的代表作。笔杆竹制，中空，精细匀正。笔杆中下部阴刻篆体“白马作”3字，“白马”为制作工匠的名字。笔头外覆黄褐色软毛，笔芯及锋用紫黑色硬毛，刚柔并济，富有弹性，适于在简牍上书写。笔杆后端尖削细，以便插入发髻。此笔长度约为汉尺一尺，与《论衡》所谓“一尺之笔”相吻合。

成都市武侯区群众路唐代墓葬出土的纸本真言，所用纸张包含大麻纤维、苎麻纤维、竹纤维3种造纸纤维，采用施胶工艺制成。纸本上印有图像，因埋藏时间甚久而漫漶不清，推测应为佛教法器、手印、花蕾、绶带等图案。经文为楷体汉文书写真言名称，悉昙体梵文书写真言内容。目前纸本上可辨认的真言包括《十字佛顶真言》《一字顶轮王真言》《佛眼真言》等17本真言内容。

五代十国时期，印刷术逐渐普及。宋代政府大力提倡印刷业，形成了官刻、家刻、坊刻并行的刻书体系，刻书地点遍布大江南北。展览中的五代雕版印刷佛经印于后唐天成二年（927年），是国内现存较早的雕版印刷作品，为研究早期雕版印刷技术和佛教文化提供了重要的实物例证。

汉字书法艺术是中华文明孕育出的璀璨明珠，体现了中华民族独特的哲学思想、审美体系、才情气质，也彰显了各个时代的精神气象。

展览第四单元“长——华夏之魂 芳华永驻”呈现了许多名家真迹，如赵佶行书《方勤勒卷》、米芾行书《方圆庵记册》、黄庭坚楷书《狄梁公碑册》、赵孟頫草书《急就章册》、祝允明草书《岳阳楼记》等。透过这些作品，观众不仅能欣赏书法艺术之美，还能体会到历代文人修身致知、心怀天下的风度。

此次展览的压轴展品是辛弃疾行楷书《去国帖》。此帖是《宋人手简册》中一页，内容为酬应类。文中“秋初去国，……日从事于兵车羽檄间”，指的是辛弃疾在江西平“茶寇”之事。根据文献记载可知，《去国帖》书于南宋淳熙二年（1175年），辛弃疾时年36岁。此帖书法中锋用笔，点画尽合法度，书写流畅自如，浑厚沉婉，为辛弃疾仅存的墨迹珍品。

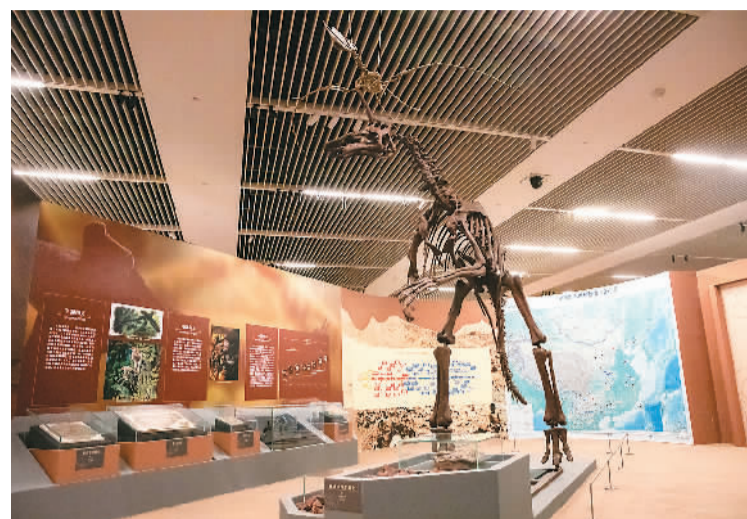
中华文脉绵延不绝，历久弥新。在祖国日益强盛、中外交流蓬勃发展的今天，汉字在更广阔的世界舞台上持续焕发灿烂光彩。



湖南省龙山县里耶古城遗址出土的秦代简牍，湖南省文物考古研究所藏。

## 220余件(组)文物亮相国博 勾勒中国百万年人类史

本报记者 邹雅婷



“东方故乡——中华大地百万年人类史”展览第一展厅。王超摄

我们是谁？我们从哪里来？这是人类持续探索的问题。近日，“东方故乡——中华大地百万年人类史”展览在国家博物馆开幕。展览依托中国科学院古脊椎动物与古人类研究所和中国国家博物馆的丰富馆藏，通过220余件（组）文物和多媒体展示手段，生动展现近百年来中国在古人类学、旧石器考古学和古DNA研究等方面的成果，全面讲述从猿到人的百万年演进历程，系统阐释源远流长的文化根脉。

19世纪以降，南方古猿、能人、尼安德特人、丹尼索瓦人等远古人类化石和遗迹在世界各地陆续被发现，探寻古人类发展演化历程的序幕由此揭开。最新考古成果表明，中国是东方人类的故乡，同非洲并列最早的人类起源地。中华文明是世界上唯一自古延续至今的文明，超过百万年的人类发展史为中国一万年文化史和五千多年文明史的发展奠定了坚实基础。

中国科学院古脊椎动物与古人类研究所所长邓涛介绍，自1929年周口店遗址发现北京人头骨化石以来，中国境内已有70多处遗址发现了史前人类化石。分布在广袤中华大地上的元谋人、蓝田人、北京人、金牛山人、山顶洞人等诸多古人类化石与大量伴生遗存，共同构成了人类演化发展的直接证据。长期以来，中国考古工作者持续推进中国境内人类起源、现代人起源、旧石器时代考古等方面的研究，以丰富详实的资料实证中国百万年人类史，为更好地研究中华文明史、塑造全民历史认知提供了一手材料，为推动人类起源和演化规律的研究作出了显著贡献。

中国国家博物馆研究馆员、策展人王月前介绍，此次展览是国内首次对古人类研究进行全面、集中的展示。展览分为“物竞天择”“矗立东方”“智慧灵长”“现代之路”4个单元。“物竞天择”单元介绍了古脊椎动物演变历程，展现生物多样性及其与环境的依存关系。“矗立东方”单元通过元谋人、蓝田人、泥河湾人、北京人等重要发现，展示中国直立人的演变形态。“智慧灵长”单元重点呈现具有承上启下意义的智人的发展历程。“现代之路”借助基因组数据研究成果，展示现代人的直系祖先——早期现代人的演变路径。

展览以实物、图文展板和场景复原等形式，生动还原了古人类的生活细节：距今42万年至32万年的沂源人牙齿上有剔牙的痕迹，这是东亚地区迄今发现最早的人类剔牙行为的的确凿证据。距今30万年至13万年的马坝人，头上有受到钝性外力冲击造成的非致命损伤，可能是古人类之间互相攻击导致，这是东亚地区已知最早的古人类之间暴力行为的证据。距今3.8万年至3.5万年的山顶洞人使用自制的骨针缝制衣物，佩戴由兽牙、石珠、鱼骨、贝壳等串成的饰品，还用赭石颜料对部分装饰品染色。距今2.9万年至2万年的宁夏灵武水沟洞先民用鸵鸟蛋壳片制作成精致的环形装饰品。

20世纪80年代以来，古DNA成为研究人类遗传与演化史的有力工具。展厅里有一组栩栩如生的微缩模型，让观众直观地了解研究人员如何从古生物样本中提取古DNA进行分析研究。



展览中展示的科研场景模型。王超摄

## 苏博举办甘肃马家塬出土文物展

近日，“关山戎马到江东——甘肃马家塬遗址出土文物展”亮相江苏苏州博物馆。此次展览由苏州博物馆和甘肃省文物考古研究所共同策划，展示了甘肃天水马家塬战国晚期西戎贵族墓地出土的102件（组）精美文物。据介绍，马家塬遗址考古成果曾入选2006年“全国十大考古新发现”。

图为观众在展览现场参观M16-2号复原车。张锋摄（人民图片）

