

中國去年外貿總值首破40萬億元

較2021年增長7.7% 連6年保持貨物貿易第一大國

香港文匯報訊 綜合中新網及澎湃新聞報道，國務院新聞辦公室13日舉行2022年全年進出口情況新聞發布會，中國海關總署新聞發言人呂大良介紹，2022年，中國進出口總值首次突破40萬億元（人民幣，下同）關口，在2021年高基數基礎上繼續保持穩定增長，規模再創歷史新高，連續6年保持貨物貿易第一大國地位。據海關統計，2022年中國貨物貿易進出口總值42.07萬億元，比2021年增長7.7%。其中，出口23.97萬億元，增長10.5%；進口18.1萬億元，增長4.3%。

呂大良在發布會上分析了2022年中國貨物貿易進出口總值的特點，具體包括：進出口韌性強、規模大；貿易夥伴結構優、增勢好；一般貿易增長快、比重升；外貿主體數量增、活力強；主要產品供需穩、優勢足。

出口有市場 產品競爭優勢足

呂大良指出，2022年，中國在2021年高基數基礎上繼續保持了穩定增長，主要拉動因素有3點：一是出口有市場，主要產品競爭優勢足。從市場看，2022年中國對東盟、歐盟等主要貿易夥伴的出口都保持較快增長；新興市場加速開拓，對「一帶一路」沿線國家出口增長20%，拉動整體出口增長6.1個百分點，對非洲、拉丁美洲出口分別增長14.8%、14.1%。從產品看，2022年中國工業製成品出口增長9.9%，拉動整體出口增長9.4個百分點。勞動密集型產品出口保持較快增長，太陽能電池、鋰電池、電動載人汽車等綠色低碳產品出口增速均超過60%，出口新动能快速成長。根據最新數據測算，當前中國出口國際市場份額為14.7%，連續14年居全球首位。

進口有支撐 國內需求潛力大

二是進口有支撐，國內需求潛力大。2022年，中國統籌國內國際兩個大局，統籌疫情防控和經濟社會發展，統籌發展和安全，經濟穩健發展，全國規模以上工業增加值、固定資產投資等主要經濟指標保持增長，為進口增長提供有力支撐。2022年，中國中間產品進口增長7.5%，拉動整體進口增長5.9個百分點。此外，國際大宗商品價格高位運行一定程度上也拉動進口值增長。

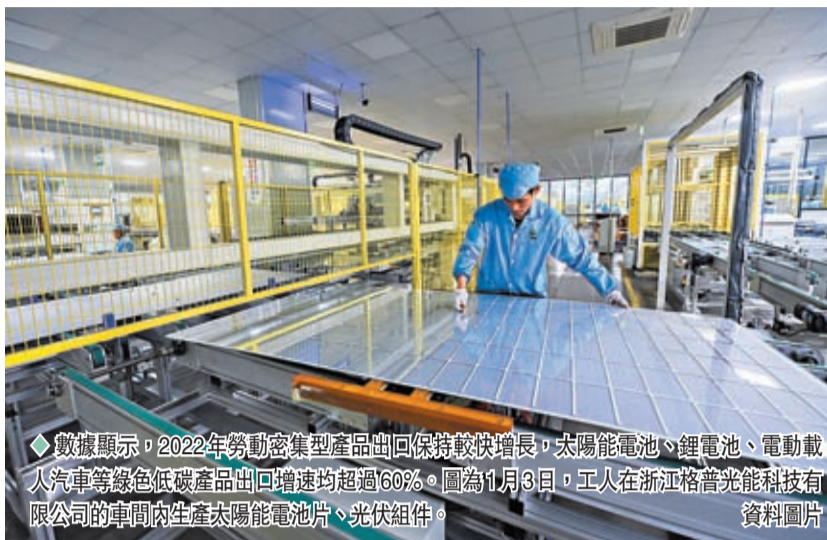
政策有支持 發展內生動力強

三是政策有支持，外貿發展的內生動力強。2022年，國家出台了穩經濟一攬子政策和接續措施，在外貿領域涉及及到保通保暢、加大財稅金融支持力度、鼓勵外貿新業態發展、支持外貿企業保訂單拓市場、不斷提升貿易安全和便利化水平等等。隨着這些政策實施效能持續釋放，中國外貿主體活力有效激發。2022年，有進出口實績的外貿企業數量比上年增加5.6%，民營企業、外商投資企業、國有企業等三大類外貿主體充分發揮各自優勢，進出口運行表現穩健。

經濟回升 推動外貿規模優結構

呂大良表示，總的看，2022年中國外貿實現了新的突破，進出口規模、質量、效益同步提升，成績來之不易。展望今年，當前中國經濟恢復的

基礎尚不牢固，外部環境動盪不安，世界經濟下行的壓力不斷加大，中國外貿發展面臨的困難挑戰仍然較多。正視這些困難挑戰的同時，也要看到中國經濟韌性強、潛力大、活力足，長期向好的基本面依然不變。今年中國經濟有望總體回升，外貿發展也有不少有利條件，推動外貿規模、優結構具有堅實支撐。



◆數據顯示，2022年勞動密集型產品出口保持較快增長，太陽能電池、鋰電池、電動載人汽車等綠色低碳產品出口增速均超過60%。圖為1月3日，工人在浙江格普光能科技有限公司的車間內生產太陽能電池片、光伏組件。資料圖片

與RCEP貿易佔進出口3成 東盟續居中國最大貿易夥伴

香港文匯報訊 據中新網報道，中國海關總署新聞發言人呂大良表示，2023年1月1日，《區域全面經濟夥伴關係協定》（RCEP）正式生效實施一周年。據統計，2022年中國對RCEP其他14個成員國進出口12.95萬億元（人民幣，下同），增長7.5%，佔中國外貿進出口總值的30.8%。此外，2022年也是中國東盟全面戰略夥伴關係開局之年，雙方經貿往來更加密切，進出口規模達到6.52萬億元，增長15%。同期，東盟佔中國外貿比重較2021年上升了1個百分點，達到了15.5%，繼續保持中國第一大貿易夥伴地位。

呂大良介紹，具體來看，拉動中國與東盟貿易快速增長的因素主要有以下方面：一是RCEP生效帶來的貿易創造效應，推動產業鏈合作更加緊密。東盟是中國在RCEP的重要貿易夥伴，2022年中國對東盟進出口佔對其他RCEP成員國進出口規模的50.3%。中國對東盟進出口的中間產品4.36萬億元，增長16.2%，佔中國與東盟進出口總值的67%。

二是設施互聯互通持續推進，助力經貿往來更加便捷。2022年，中國以鐵路、水路、航空運輸方式對東盟進出口分別增長了197.6%、26.7%和15.5%。2021年底中老鐵路建成通車，更是為中國與相關國家的進一步深化經貿合作提供了新動力。2022年，中國與東盟通過

鐵路運輸貨物中，經過中老鐵路運輸的比重躍升到44.7%。

三是農產品合作加深，推動進口規模擴大。近年來，中國加快自東盟國家進口農產品的步伐，持續優化農產品等重點產品的檢疫准入程序。2022年，中國自東盟進口農產品2,468.6億元，增長21.3%，佔同期農產品進出口值的15.7%。

呂大良表示，中國與東盟的經貿關係有着堅實的基礎和巨大的發展潛力。展望未來，雙方合作領域廣闊、發展戰略相融、貿易往來暢通，在雙方貿易和投資自由化便利化水平不斷提升的帶動下，中國與東盟的雙邊貿易有望取得新的更大發展。

中老鐵路助經貿往來更便捷

二是設施互聯互通持續推進，助力經貿往來更加便捷。2022年，中國以鐵路、水路、航空運輸方式對東盟進出口分別增長了197.6%、26.7%和15.5%。2021年底中老鐵路建成通車，更是為中國與相關國家的進一步深化經貿合作提供了新動力。2022年，中國與東盟通過

文匯報

东南亚版

SANJIMAS

文匯網 點新聞

王文濤：中美經貿合作對全球增長舉足輕重



香港文匯報訊 據中新網引述中國商務部網站消息：商務部部長王文濤（圖，資料圖片）12日視頻會見美中貿委會會長文倫，雙方就中美經貿關係、中國擴大開放等議題交換了意見。王文濤表示，中美經貿合作對全球經濟增長舉足輕重，希望美方正確看待中國發展給美國、世界帶來的機遇。

美對華設限損害兩國利益

王文濤表示，去年11月，習近平主席在印尼巴厘島與拜登總統舉行會晤，為雙邊經貿關係確定基調、指明方向。中國商務部願與美方相關部門一道共同落實兩國元首巴厘島

會晤達成的重要共識，按照相互尊重、和平共處、合作共贏的原則，求同存異，進行理性、務實、專業的溝通，推動合作，為雙邊關係注入積極動力。

中方願常態化聽取外企意見

王文濤指出，中美雙方擁有廣泛共同利益和合作空間。中美經貿合作有利於兩國人民福祉，對全球經濟增長有舉足輕重的作用。美國政府以「戰略競爭」定義中美關係，對華採取一系列貿易投資限制措施和保護主義做法，損害了兩國企業和民眾的利益。希望美方正確看待中國發展給美國、給世界帶來的機遇，按照兩國元首指明的方向，推動中美經貿關係早日重回正軌。

表大會強調，中國將堅定不移擴大開放，以中國式現代化全面推進中華民族偉大復興。中方願常態化聽取包括美資在內的外資企業意見，不斷完善市場化、法治化、國際化的營商環境。

艾倫表示，美中元首巴厘島會晤備受國際

社會關注。兩國元首進行了坦誠、深入、建設性溝通，令美工商界倍感振奮。希望雙方從一些具體問題入手，加強溝通合作，增強互信。美中貿委會長期以來致力於推動兩國工商界交流，願繼續支持兩國企業開展合作，為雙方務實合作創造良好環境。



◆王文濤表示，中方願常態化聽取包括美資在內的外資企業意見，不斷完善市場化、法治化、國際化的營商環境。圖為位於上海的特斯拉超級工廠。資料圖片

香港文匯報訊（記者 聶曉輝）隨着香港正穩步復甦，香港旅遊局總幹事程鼎一12日表示，旅遊局將於下月起推出全球大型宣傳攻勢，包括向初期到訪的旅客派發「香港有禮」旅客消費優惠券，可於逾百間酒吧、餐廳和酒店兌換免費特式雞尾酒或飲品，或於逾130個景點、零售、餐飲商戶、交通營辦商等消費和兌換禮品等，詳情下月公布。

程鼎一表示，香港的旅遊大門已經重新開，訪港旅客人數由「0+3」入境政策期間每天介乎2,400人至4,500人，顯著增加至最近每日逾一萬人，主要客源依次為內地、菲律賓、台灣地區、美國和泰國。他們到訪目的除以香港作為過夜停留中途站，以及探親、商務等有必要出行外，自上月起取消所有入境防疫限制後，休閒旅客亦稍為上升。

他預計香港的旅遊業會逐步復甦，步伐取決於航空公司運力的恢復程度、旅遊和相關業界人手、港元匯率，以及部分客源市場對從內地及港澳人士設的防疫措施等。

程鼎一說，復甦通關初期，客源將集中來自內地和東南亞等個別市場，旅遊局會按各個市場情況分階段加大宣傳推廣力度，並會在春節過後推出全球大型宣傳。首階段宣傳預算至少一億元，包括向初期到訪旅客派發消費優惠券，「我們期望透過優惠券、聯繫各界傳達歡迎信息，以及今年各項世界級大型盛事作招徠，以提高全球知名度及帶動旅客。」旅遊局亦支持機場管理局透過送免費機票，以加強海外市場的宣傳工作。

中國首匹克隆溫血馬在北京亮相



◆克隆馬「壯壯」與人互動。香港文匯報記者馬曉芳攝

香港文匯報訊（記者 馬曉芳 北京報道）中國首匹獲得登記的克隆溫血馬12日在北京與公眾見面。香港文匯報記者了解到，這匹名為「壯壯」的小馬駒於2022年6月16日由代孕馬自然分娩出生，經中國馬業協會認可的第三方機構進行技術論證和親子鑒定後，進行系譜登記並獲頒護照，成為中國首匹獲得認定登記的克隆溫血馬。

克隆馬可參加體育競賽

溫血馬是由熱血馬與冷血馬雜交育種出來的品種，通常性情溫和，一般是通過熱血馬和冷血馬雜交育成，既保留一定的穩定性又具有較好的運動能力，比較適合用來進行障礙賽和盛裝舞步等場地馬術比賽。

世界首匹克隆馬於2003年誕生在意大利，目前意大利、美國、阿根廷、英國和韓國的克隆馬技術已經成功，2012年國際馬聯明確克隆馬可以參加比賽。近年來中國馬術運動水平得到長足發展，數據顯示，作為馬匹數量居世界前列的養馬大國，因目前國內馬匹無法滿足高級別馬術運動用馬需求，中國每年進口運動馬匹數量達到2,500匹，於2020年已經超過3,500匹，在購買和運輸商的總投入超過10億元人民幣。

「壯壯」傳承名馬優良基因

北京希諾谷副總經理趙建平告訴記者，良種馬稀缺及品種改良技術滯後是制約中國運動馬繁養事業發展的重要問題。「2021年，北京

希諾谷生物科技有限公司與西馬馬術聯合啟動了「克隆溫血馬」項目。「壯壯」的供體細胞來自於西馬馬術獲獎無數的溫血馬「Ursus」，1995年生於德國的「Ursus」，2007年被引進到內地。代孕母體則是一匹國產母馬。國際上克隆馬的數量比較多，廣泛應用於很多體育比賽，克隆技術對瀕危種動物的保護提供了可能。

現場專家表示，克隆馬「壯壯」現在最重要的是茁壯成長，投入競技還需要漫長的訓練調教。中國馬業協會會長賈幼陵說，有一些性能優秀的馬匹個體在出口前已成為驕馬（閹割過的馬），本身沒有繁殖能力，克隆技術可以保存和延續這些優良馬匹的高性能運動基因，同時克隆技術也給瀕危種的保護提供了有益探索。

亞太6E衛星升空 提供東南亞高通量通信服務

香港文匯報訊 據中新社報道，北京時間2023年1月13日2時10分，中國在西昌衛星發射中心使用長征二號丙運載火箭，成功發射亞太6E衛星，這是中國首顆全電推通信衛星，主要聚焦東南亞市場，為該地區提供高性价比的高通量寬帶通信服務。

亞太6E衛星採用東方紅三號E衛星平台，設計壽命15年，是中國航天科技集團所屬中國長城工業集團有限公司提供的第十三顆通信衛星。

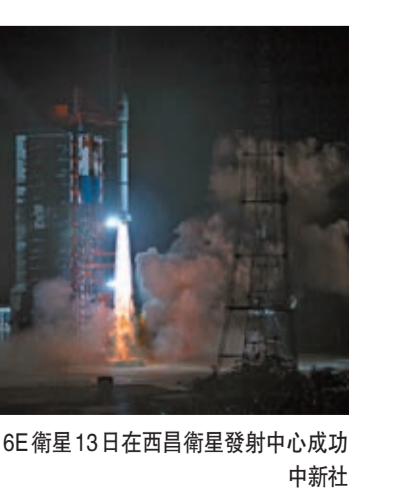
首顆全自主實現軌道轉移衛星

該衛星不僅是東方紅系列新一代經濟型全電推商業通信衛星，也是中國首顆全自主實

現軌道轉移的衛星。火箭將亞太6E衛星和獨立推進艙組合體送至過渡軌道後，衛星由可分離獨立推進艙變軌至中間軌道，分離後再由衛星自帶的兩套電推系統自主變軌至同步軌道。

專家指出，亞太6E的成功發射無論是對於實現衛星平台高承載、低成本，提升中國衛星平台國際競爭力，還是對於實現衛星全自主軌道提升和長期在軌自主工作，提升中國衛星平台智能自主水平，均具有重要意義。

值得一提的是，亞太6E衛星重達4.3噸，是長征二號丙運載火箭有史以來發射入軌的最重衛星。



◆亞太6E衛星13日在西昌衛星發射中心成功升空。中新社

智能無人科考船

圓滿完成各項海試目標任務的全球首艘智能型無人系統科考母船「珠海雲」12日順利入泊母港——珠海高欄港三一海工碼頭，正式交付使用。「珠海雲」是全球首艘具有自主航行功能和遠程遙控功能的智能型海洋科考船，擁有寬敞的後甲板，可搭載多種不同觀測儀器的空、海、潛無人系統裝備，可執行海洋測繪、海洋觀測、海上巡檢及部分調查取樣等綜合性海洋調查任務。◆央視新聞