

草間彌生 藝術人生

草間彌生是當代藝術史上影響後來者最遠的亞洲藝術家，她的作品涵蓋繪畫、雕塑、流動影像和大型裝置，以豐富多產著名，她並將自己的奇幻人生投射到作品中，充滿傳奇性。M+博物館現正舉辦「草間彌生：一九四五年至今」展覽，按時序及主題出發，展出草間彌生創作生涯最早期到最近期的作品，呈現她在日本、美國和歐洲等地創作的藝術精品。撰文、攝影（部分圖片）：Janice



據說草間彌生因小時候盯着紅花桌布後產生幻象，看見自己及四周被紅點包圍，因而紅色、波點成為她的創作及個人標記。（圖片由M+及草間彌生提供，攝影：Yusuke Miyazaki，鳴謝大田秀則畫廊、維多利亞·米羅畫廊及卓納畫廊）



博物館地下大堂放置草間最為人熟悉的黃色黑圓點南瓜，雕塑一高一矮，彷彿兩人在對話。



▲草間的作品予人無限想象空間，觀者可邊看邊思考當中意味。



草間彌生作品《無限的網 (OOABT)》，2007年。（圖片由M+提供，攝影：鄭樂天）



草間彌生作品《太平洋》，1960年。（圖片由M+及草間彌生提供）

「草間彌生：一九四五年至今」展現了草間70多年來於藝術路上的不懈追求。她早年離開出生地日本，以年輕藝術家的身份遠赴美國，1960年代在紐約的前衛藝術圈嶄露頭角，但同時落得惡名。1970年代初回到日本後，不獲重視，並且受到精神病困擾，但仍堅韌不拔成為當代藝術家中的翹楚。她曾說「我創作藝術是為了治癒全人類」、「若沒有藝術，我早就了結了生命」，在展覽中觀者可了解草間的藝術之路，見證藝術如何連繫人心、治癒心靈。

無限的誕生

展覽共分6個主題，分別為無限、積累、全面連結、生物宇宙、死亡、生命的力量，涵蓋多種媒介的作品，包括繪畫、裝置、雕塑、素描、拼貼、流動影像和檔案資料。說到草間的作品，最著名的莫過於其「無限的網」系列中的波點及網狀圖案。「無限」亦是她藝術生涯中始終貫徹的主題，展覽的第一個主題便是無限。

「無限的網」系列是草間在1957年首次從日本遠赴美國的飛機上，根據自己俯瞰太平洋的體驗而創作，她在巨大畫布填滿一圈圈看似無窮無盡的筆觸，並在往後數十年，繼續將此源於自然的圖案融入畫作之中，藉此表達對生命紛雜無涯的感受。展場內展示草間於1960年創作的《太平洋》，畫作以淺灰色為背景，表面以白色顏料厚塗而成的圓弧相連。M+視覺藝術副策展人譚雪凝向記者介紹，此作正是草間受當時的經歷啟發而繪畫，網狀的圖案集結在中心，並向四周延展，恍如海上的漩渦，波光粼粼的海面，同時又像波點，體現了實則虛之的關係。

另一幅展品、2011年創作的《輪迴》，則少有人用上幻彩色調，譚雪凝介紹草間不少創作均取材自大自然，但該作卻用了熒光粉紅作底色，並加入熒光綠、海軍藍的波

紋，予人迷幻的感覺。「作品在日本『311』東北大地震的同年創作，雖然草間沒有明確說明與事故相關，但畫中熒光綠及海軍藍的波紋在熒光粉紅色上浮游，讓人聯想到核洩漏。」

探討生與死

「生與死」是草間經常探討的話題，在生物宇宙的主題展覽，展示了不少植物相關的作品，草間一直視植物為同類，認為它們與人類一樣，是由同一精神所驅動的生命體。草間的家族在日本群島環繞的松本市經營育苗場，她部分早期作品是源自對育苗場內和周遭花卉植物的觀察。如展品《玉米的枯萎》和《無題（花的速寫）》，前者鉅細無遺地描繪枯葉，後者記錄了花從萌芽到凋萎的過程，從畫作中可見藝術家如何觀察，從大自然中尋得二次世界大戰之後的慰藉。她的兩件早期作品展現的鮮明輪廓，至今也是她的創作特色。

從1960年代起，草間開始在藝術中注入愛、和平、共同體的信息。透過怪誕幽默的作品表達個人情感狀態的轉變，對她而言藝術創作即是直面思緒、自我連結及療癒的過程。在藝術生涯的後期，生命的力量和藝術的療癒力量成為她創作的重要主題，還集合了此前所有主題，而作品色彩更為鮮明。如整個展覽最後展示的11幅畫作，譚雪凝認為這一系列作品尺幅雖小，卻充滿了生命力：「這些作品均是草間在疫情期間於病床上繪畫，她通過每天不斷創作來延長生命，藉著藝術治癒傷痛。我們希望透過她的作品，帶給觀眾積極、正面的力量去面對疫情。」

收藏琪觀 · 蕭芬琪



吳三癡作品《空谷君子》，141 X 46.5cm。



蕭芬琪，中國美協會員、美術理論家、畫家、香港大學文學院藝術學系哲學博士，為廣東省嶺南美術館館長、《嶺東》雜誌社長兼主編、中國藝術研究學會副主席、海外中國美術家協會秘書長、香港美協創會秘書長等。

空谷君子 墨池湖荷

人們常以蘭作為君子的象徵，蘭生於幽谷，無人自芳，不求聞達，寧靜致遠。古人有云「君子如蘭，空谷幽香」。出自《孔子家語·在厄》：「芝蘭生幽谷，不以無人而不芳，君修道立德，不為窮困而改節。」原意是蘭花生長在幽靜山谷中，即使無人欣賞，仍然芳香四溢，後用來指君子修心養性，志趣高雅，獨身自好，不以外界的環境而改變。

吳三癡，字深齋，民國寧波浙江人，近代書畫家。工書、善畫，擅寫竹、牡丹，尤精治印，人物、花鳥。他在《空谷君子》的題識中言：「寫蘭意用筆已難矣，然得水墨靈虛比難中尤難也！故今古學之者衆，而獲其神化者少，無他技，胸羅經書，目空富貴。」畫家需「胸羅經書」，淡泊人生，而繪製蘭蕙時，則重在其「虛靈」，墨色濃淡、筆力虛實之間盡顯功力。

此圖繪製生長在峭壁上的野生蘭草，上

下相承，左右呼應。濃淡、乾濕筆墨凸顯石與蘭的自然形態。用筆瀟灑自如，畫面生意欣然，展示出峭壁上蘭的頑強生命。上部的題字，揮灑縱橫，書法行氣疏密跌宕，與畫面主體相輔相成，盡顯畫家精湛的書畫功力及其脫俗不凡之氣節。

與空谷幽蘭不同，荷有另一番風格。如同杉陰於《漫畫湖荷》中所題：「漫畫湖荷不厭多，香風吹入墨池波。」荷池生機盎然，清風怡人。圖中所見，畫家並未描繪「接天蓮葉無窮碧」的景象，而是抓住荷塘一角，用蒼勁的筆法描繪幾枝不同形態的荷花，寥寥數筆勾畫出荷從含苞待放到開花結果的生命歷程。

畫家將湖荷用濃淡不同的墨色繪於紅紙上，給人強烈的視覺感受，鮮豔的背景下以簡練的線條和墨色描繪出荷的生命力。此圖注重筆性的簡拙與勁健、用墨的滋華韻味，雄渾蒼湧與峻逸明麗兼而有之，蘊含一種空曠、深邃的韻味。



杉陰作品《漫畫湖荷》，131 X 36cm。

展覽推介

六十年代的男人們

日期：即日起至12月21日
時間：星期二至六上午11時至晚上7時
地點：港島中環皇后大道中80號H Queen's 6樓卓納畫廊

內容：愛麗絲·尼爾是二十世紀最重要的美國藝術家，她以大膽坦誠、人文主義的人物創作而廣為人知。現正舉辦的展覽「愛麗絲·尼爾：六十年代的男人們」展示尼爾於1960年代創作的作品。尼爾自1920年代晚期開始穩定地創作，並展出作品，不過她從1960年代才開始收穫好評，與重要的文化人物有越來越多的交流，且為知名的藝術家、藝評人、作家等作畫。如展品《來自福特漢姆大學的男人》，是尼爾在1965年於福特漢姆大學舉辦的展覽上遇到這位男士之後創作，畫中人身穿潔白襯衫，嘴唇微微張開，眉毛向上拱起，似乎在和畫家交談。作品體現藝術家對男性特質的仔細觀察，如何捕捉人物性格、情感和身處時代的特點。

文：儀



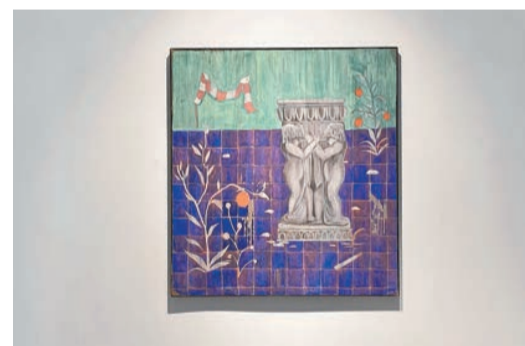
愛麗絲·尼爾作品《來自福特漢姆大學的男人》，1965年。（圖片由愛麗絲·尼爾藝術遺產基金會及卓納畫廊提供）

黃詩慧個展

日期：即日起至12月17日
時間：星期一至六上午10時至下午6時半；星期日及公眾假期休息
地點：港島上環荷李活道248號 Contemporary by Angela Li 畫廊

內容：不少人認為藝術是藝術家記憶的投射。畫家黃詩慧正是以探究記憶與意識的關係為命題，在畫布上拓展想像與被遺忘的交錯空間。現正舉辦的展覽「Stone Stealer」，展出黃詩慧最新系列的繪畫作品。她受法國哲學家巴舍拉的《空間的詩學》所啟發，作品以家居角落、茅屋等私密地點為主，並回應巴舍拉的理論，強調人易因感官刺激而將自身的幻想及經歷投射到物件和環境上。畫家以畫布為渠道，並用礦物顏料、黏土等物料一層層塗畫在畫布上，黏土乾後的痕迹恍如時空縫隙，帶領觀者進入另一維度。畫中還會出現石像和雕塑，同時承載城市中的記憶，透過雕塑、石像開啓觀者記憶大門，神遊他方。

文：儀



黃詩慧作品《石榴與雙生兒》，2022年。（圖片由藝術家及畫廊提供）

夢幻花園

日期：即日起至11月30日（僅限預約參觀）
地點：港島黃竹坑道26號建德工業大廈4樓A室
內容：「大自然」是藝術家重要的靈感來源，來自印尼東爪哇省瑪琅的藝術家Dwi Setianto的作品與自然息息相關。他用大自然的力量，發揮自己無限創意，作品以有趣的線條，繪畫人物和植物形象作為特色，描繪的人與物均來自他的習慣和經歷，包括在大自然創作時觀察到的植物結構。現正舉辦的展覽「Fantasy Garden」呈現Dwi帶有抽象意味的作品，他的畫作筆觸輕快，色彩鮮艷，散發童趣、輕鬆的感覺，恍如走入藝術家創造的夢幻花園。

文：儀



Dwi Setianto作品《Moss mountain》，2016年。