

穿越歷史 細味國寶級珍品

600年前魯王之寶再現眼前



在距今600多年前的
鄒魯之地，曾生活過一
位年輕的魯王（又稱魯
荒王），他就是明朝開

國皇帝朱元璋的第十子朱檀。這位王爺好文能詩，謙恭下士，自幼深受朱元璋的喜愛，卻迷信丹藥，在十九歲時服食丹藥中毒傷身而亡，朱元璋認為他荒誕不經，謚號為荒王。山東博物館常展「明朱檀墓出土文物精品展」通過700餘件珍貴文物，揭開魯王之寶的神秘面紗，亦帶領觀眾穿越歷史，窺見600年前明初文化的冰山一角。

◆ 文、攝：香港文匯報記者 殷江宏

據「明朱檀墓出土文物精品展」策劃者、山東博物館典藏部蔣群介紹，整個展覽按照生活背景為主線，分為王室禮儀、生活起居、文房珍寶和儀仗出行四大部分，展品包括冕弁服飾、傢具漆器、文房珍寶、琴棋書畫、木俑儀仗等700餘件珍貴文物，其中不乏國寶級珍品，為明代許多早期的制度提供了實物的參考和例證。

九流冕 鎮館之寶之一

「冕是中國古代最隆重的冠飾，這件九流冕是明代出土的唯一一件冕冠實物，填補了歷史空白。」據蔣群介紹，作為山東博物館十大鎮館之寶之一，九流冕是研究中國古代服飾、禮制極為珍貴的實物資料。冕的頂上有一塊長49.4厘米的緹板，緹板前端圓後端方，以應「天圓地方」，表示博大之意。九流冕前後共垂着9道流，每道有9顆五彩玉珠，共用珠162顆。垂懸九流正是明代親王冠冕的定制。

「在明朝一般皇帝是十二流，太子親王是九流，郡王七流，依此遞減。」蔣群表示，九流一般由赤白青黃黑五色玉珠串綴而成，垂覆在眼前，表示帝王不視非，不視邪，非禮勿視；兩邊的「充耳」，是「充耳不聞」之意，警示皇帝不要盲聽，不能聽信讒言。由此可見，「冕冠裏包含着很多中國古代的宇宙觀和道德觀」。九流冕是目前已知唯一一件存世的明初親王冕冠實物，具有極高的文物價值與歷史價值。

朱檀墓最華麗的文物

和九流冕一起展出的還有九縫皮弁，烏紗摺上巾以及多件服飾珍品。其中鎏金雲龍紋朱漆木箱，頗為引人注目。整個漆箱分三層，上層為套盒，中空，下層是抽屜，內外均髹朱漆，飾鎏金雲龍紋，左右兩面上部各有蛇形提樑，前後兩面各有四隻穿帶鼻。此器物代表了元末明初漆器鎏金工藝的高超水平，保存完整，堪稱國寶級文物。

鑲寶石金帶飾則是魯荒王朱檀墓出土文物裏最華麗的一件文物。據蔣群介紹，這件金帶飾上面鑲有33顆寶石，有藍寶石、貝珠、紅寶石、綠松石和貓眼石。「一件金器上鑲嵌這麼多寶石的文物是非常罕見的，像這個紅色尖晶石就和英國女王皇冠上的紅色尖晶石是一樣的。」蔣群表示。

唯一形制完整的七絃琴

魯荒王墓出土的「天風海濤」琴，是目前發現的唯一形制完整的七絃琴，為探討古琴形制和製作工藝提供了實物資料，對研究中國絃樂器的發展史具有重要意義。近距離觀看「天風海濤」琴，可以深

刻感受到歷史帶來的斑駁印記。此琴為仲尼式，身長121厘米，琴頭高7.9厘米，肩寬19.5厘米，尾寬13厘米。琴面用桐木斫成，底為梓木，琴身通體黑漆，十三徽由金片鑲嵌而成，琴底二雁足為玉雕仰蓮形；琴面布滿蛇形斷紋。琴底有長條形龍池和鳳沼兩共鳴槽。龍池內有墨書兩行：「聖宋隆興甲申，大唐雷威親斫」。

據了解，唐代蜀中雷氏家族製琴技藝達到當時的巔峰，其中又以雷威最為有名，經過雷威親自製作的琴無一例外都成為絕世名品而被皇室貴族收藏。此次展出的「天風海濤」琴雖然在出土時七絃已失無法彈奏，僅存七個調弦玉軫和二玉足，依然彌足珍貴。

豪華儀仗俑群令人震撼

整個展覽最為震撼的是由幾百個木俑組成的儀仗俑群，專家認為應是明代親王儀仗出行的真實反映。

據介紹，魯荒王朱檀墓共出土了407件木俑，現在展出的有397件。整個木俑群陣容龐大，有儀仗隊、樂隊、武士、文官以及身材魁梧的侍衛。文俑身穿圓領曳地長袍，腰束帶，足登黑靴；武俑內着長袍至腳面，外穿鎧甲。馬俑則施紅、黑、白三彩，體態健碩，有的站立，有的作行走狀。儀仗俑群排列整齊，威嚴而壯觀，不失為一場視覺盛宴。站在儀仗陣前，彷彿可以看見年輕的魯王端坐在華美的輅車中，伴隨着豪華儀仗出行的場面。



◆ 鑲寶石金帶飾



◆ 九縫皮弁



◆ 山東博物館十大鎮館之寶之一九流冕。



掃碼看片



◆ 豪華儀仗俑群



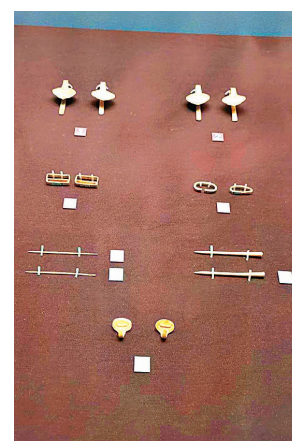
◆ 青白釉雲龍紋蓋罐



◆ 白玉花形杯



◆ 明初傢具



◆ 出土金飾品及生活用品。



◆ 鎏金雲龍紋朱漆木箱



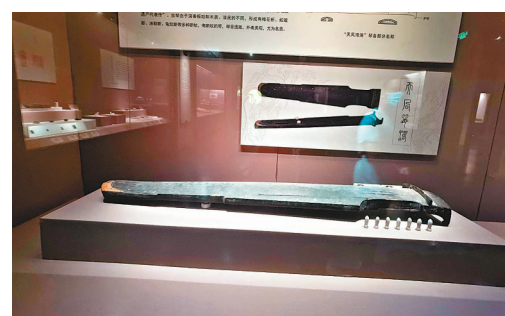
◆ 「明朱檀墓出土文物精品展」策劃者、山東博物館典藏部蔣群。

魯王墓發掘過程

明魯荒王陵園位於山東省鄒城市東北的九龍山南麓。九龍山是一座連綿的群山，有連峰九座，由南而北如曲阜境內。朱檀年少早逝，其陵園的營建在明代親王中應屬首例。其陵園的發掘為研究明代前期諸王陵墓的建築布局、形式、規制等提供了完整的實例。在朱檀死後，朱元璋雖然惱怒，依然給了他無上殊榮。據記載，魯王墓耗時4年才修建完成，並以大量珍貴器物、服飾與各種奇珍異寶作為陪葬品。墓址則由明初著名政治家、文學家劉伯溫親自選定。

關於魯荒王墓的發現，目前有兩種說法。一種是盜墓者發現，另一種則是當地農民在挖防空洞時意外發現。1970年至1971年，由山東博物館主持對該墓進行了搶救性考古發掘。根據出土物及周邊墓葬誌銘推斷，墓主人為明朝第一代魯王朱檀。遺憾的是，因墓室內有積水，許多珍貴文物受到損壞。

據統計，魯荒王墓內出土各類隨葬品共2,000多件。朱檀的墓園是迄今為止已知明代親王墓中，面積最大、陪葬品最多、最精緻的一座。



◆ 「天風海濤」琴

恒雅藏珍

● 作者：香港中華文化藝術推廣基金主席 李秀恒

感受香港藏家的家國情懷

中華文化源遠流長，擁有五千多年歷史，創造出舉世矚目的璀璨文明成果。古代先輩對工匠技藝的追求至臻至善，工藝品製作堪稱鬼斧神工，這些文物見證了當時中國科技、文化、工藝的輝煌，放在當今世界上知名博物館內，都被奉為至寶，實是我們的驕傲。作為中國人，除了出於對美的追求及欣賞，對這些文物更飽含了一份歷史情懷。因此，有機會收藏到難能可貴的文物，實在與有榮焉。

然而，由於種種歷史原因，中國不少珍貴文物遭到破壞，甚至有些流失海外。而香港作為中西文化匯聚之地，湧現了一批愛國的收藏家，包括徐展堂先生、何鴻卿爵士、胡惠春先生、羅桂祥博士、區百齡勳爵、張宗憲先生等等，他們多年來致力於文物的保留、收藏及保育，從世界各地用正當途徑購回不少流落海外的國寶級文物，從而使這些珍寶隨着香港的回歸，重新回到祖國的懷抱，在歷史研究、文化保

育方面有巨大貢獻。

當我們走進香港故宮的展廳六——「同賞共樂：穿越香港收藏史」，可以看到香港眾多收藏家對中華文化的熱愛、對歷史傳承的責任感，及對國家文物保育的使命感，他們以這份熱誠，在香港這片彈丸之地建立了豐富且無價的藏品組合。

另外，藉香港回歸祖國25周年，香港中華文化藝術推廣基金主辦「回歸二十五周年《香港珍藏大展》」，近日於香港中央



◆ 明十六世紀末至十七世紀初，黃花梨四出頭官帽椅一套四張

◆ 元，青花牡丹罐



◆ 元末，明洪武，銅觀世音菩薩坐像

圖書館展覽館舉行，展出香港知名收藏家的國寶級瓷器及中式傢具藏品。展覽得到香港特區政府文化體育及旅遊局的支持，中國文聯港澳台辦公室、中聯辦宣傳文體部擔任支持單位，並得到香港賽馬會獨家贊助。

展品分為瓷器及中式傢具兩大類別，其

中，瓷器方面匯集了香港收藏家超過200組件瓷器，分為唐、宋、元、明、清幾個朝代分區展示，所有瓷器皆為上述幾個朝代的知名窯廠或御窯廠所燒造；中式傢具則涵蓋近100件傢具，主要為明、清兩代出品，並配合展品設置書房、廳堂和臥室的場景，重現古代生活情境。