

# 從梳妝銅鏡到教員聘書 女性主題文物展百年社會變革畫卷



近代中國，百年激盪，身處時代風雨中的女性，在文明的洗禮中覺醒。重慶中國三峽博物館近日展出的「風尚與變革」展覽，以近代百年中國女性生活形態掠影為主題，將女性生活形態的變遷作為透視百年間中國社會變化的一個窗口，從「家庭與婚姻」、「服飾與身體」、「教育與職業」三部分，230件展品生動直觀地展現了舊網維的解體、新秩序的建立。遊客可通過此展，看到風格鮮明的清代、民國女性服飾，做工精美的聘禮盒、雙喜字紋金手鐲、首飾盒、各個歷史階段的結婚證書等，從中國女性生活投射的歷史鏡像窺得她們身後新舊更迭的時代圖景。

◆文、攝：香港文匯報記者 孟冰



◆清代白玉鑲雕持靈芝臥童，為清代女子配飾。

◆清代畫珐瑯八寶喜字紋把鏡。鏡身呈橢圓形，正面為水銀玻璃鏡，背面以「卍」字紋為底，正中雙雙喜字，四周環繞八寶紋，外邊鑲嵌藍色珐瑯描金花并紋鏡圈。

放大鏡

## 何香凝繪《菊花圖軸》(民國)

何香凝，廣東南海人，號雙清樓主，是中國民主革命的先驅、同盟會的第一批女會員、婦女運動領袖，也是畫壇傑出的美術家，擅畫松、梅、菊、尤工獅、虎、鹿。這幅《菊花圖軸》畫於1944年的桂林，為題贈給柳非杞的禮物，由兩人共同的好友柳亞子題跋，是何、柳二人詩畫唱和之作，也記錄了抗日烽火中這批民主人士顛沛流離的歷史。畫中所繪菊花，筆致細膩，率意而雅逸，意態生動，何香凝以菊明志，表現了革命者在惡劣的鬥爭環境下仍頑強抗爭的鬥志，以菊贈友，則是對友人堅持革命的期盼與激勵。



◆何香凝《菊花圖軸》局部

## 貞節牌坊 V.S 婚姻自由

展覽利用清代晚期金漆木雕「仁義禮智信」構件作為開篇，據策展人左輝介紹，該金漆木雕非完整件展品，展出以此開篇，隱含了對「三綱五常」（「君為臣綱、父為子綱、夫為妻綱」）的揚棄，是中國社會轉折時期的一個真實比喻，奠定了整個展覽的敘事基調。



◆金漆木雕「仁義禮智信」構件，上下飾人物故事圖，中部鑲嵌「仁義禮智信」五字。



◆清代同治六年張恩九妻陳氏奉旨立「旌表節孝」牌匾。清代沿襲明制，對貞節婦女發放匾額，它在當時所昭示的榮耀，實際是婦女犧牲幸福以維護男性的權利、尊嚴。

在「三綱五常」的影響下，對婦女的道德桎梏逐漸加深，明清時期，「持貞守節」得到前所未有的強化。展覽利用「清代同治六年張恩九妻陳氏奉旨旌表節孝牌匾」來表現夫權下的婦女貞節觀，並引用魯迅1918年8月15日發表的《我之節烈觀》節選對傳統貞節觀進行批判——「據時下道德家的意見，大約節是丈夫死了決不再嫁，也不私奔，丈夫死得愈早，家裏愈窮，她節便愈好。烈可是有兩種：一種無論已嫁未嫁，只要丈夫死了，她也跟着自盡；一種是有強暴來污辱她的時候，設法自戕，或者抗拒被殺，都無不可」。

受到衝擊和挑戰，由此迎來中國社會婚姻文化變革的第一次高潮。



◆民國婚書內容豐富、設計精美，並已經體現出現代婚姻中男女平等的雛形。

數十封近代「婚書」是展出亮點，清代末期婚書上開始出現新潮的詞語，如：「經雙方同意，今以雙方情投意合、性情相契、堪與偕老」、「伉儷互助、共結良緣」；民國時期婚書上的內容更加豐富，在「結婚證書」或「訂婚證書」的題額下，必有以下內容：結婚雙方的出生地、出生時間、年齡；介紹人姓名；結婚

（或訂婚）儀式舉辦時間、地點；證婚人姓名；證婚祝辭；結婚人、證婚人、介紹人、主婚人（結婚人雙方之家長）的簽字；證書簽署時間等。



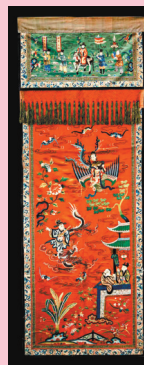
◆黑漆描金人物故事長方委角奩

## 黑漆描金人物故事長方委角奩(清)

奩，是女子存放梳妝用品的鏡箱。描金又名泥金畫漆，是以黑漆或未漆為地，用金粉或銀粉描繪花紋的裝飾方法。此件委角奩為黑漆地，盒蓋及盒身用二色金描繪人物、建築及部分吉祥圖案，構圖豐滿，筆觸細膩，金光燦燦。奩正面中央、近底部各鑲嵌一銅質鎖頭，兩側各有一銅提手，底四角設四個獸足。奩內設一活動托盤，分為11個小格，內置骨質女紅用品一套，有繞線板、針墊、鉤針等，雕刻精細。可以推測，使用這樣精緻妝奩的女子是條件優渥的大家閨秀，但仍然需要精於女紅，逃脫不了做家務的命運。

## 紅色緞繡吹簫引鳳圖門簾(清)

「吹簫引鳳」的典故出自西漢劉向《列仙傳》，相傳春秋時期，有蕭史者擅吹簫，能致白鶴於庭，秦穆公有女兒名叫弄玉，對蕭史有傾慕之情，穆公遂把弄玉嫁給了蕭史。蕭史每日教弄玉吹簫作鳳鳴，伉儷和美。一日，音感鳳凰，從天而降，蕭史乘龍，弄玉跨鳳，偕同飛升。因此人們以「乘龍快婿」代稱女婿，並把「吹簫引鳳」、「龍鳳呈祥」作為美好婚姻的象徵。此件門簾以紅色緞作底，畫面右上方繡騎鳳吹笙的弄玉，中為乘龍持簫的蕭史，右下方是立於台之上的秦穆公，其間綴以祥雲和蝙蝠，一派祥和美好。將此圖案用於家宅門簾，象徵對婚姻美滿、家庭幸福的祈願。



◆清代紅色緞繡吹簫引鳳圖門簾

## 「無才便是德」V.S「走入職場」

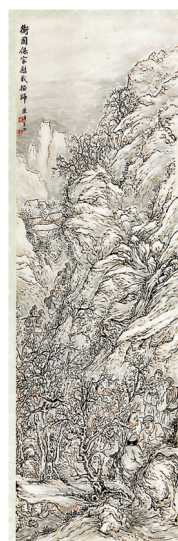
自古女子治家務、育子女、工紡織。進入近代，她們走出家門，接受教育，投身社會，追求平等，身份由女兒、妻子、母親逐步疊加上女國民、新女性、女戰士。這些艱難漸進的成長和點點滴滴的變革，如涓涓細流，最終匯聚成勢不可擋的推動中國社會進步的巨大洪流。



◆楊先知的國立女子師範學校畢業證書。

展覽中頗為有趣的是關於楊先知的畢業證書、聘書及獎勵證明等一組文物。8張關於楊先知的證書分別是楊先知短期小學教員師資訓練班結業證明書、國立女子師範學校畢業證書，楊先知的獎勵證明，楊先知四維學校以及遊府西街國民學校的聘書，以及楊先知的甄選合格證明書等。

關於楊先知，人們知道的只有這麼多，再也查不到關於她的更多信息。但她是近代中國女性接受教育、投身社會的縮影。展覽還採用了一組女性繪畫來表現新文



◆衛國保家慰我征師山水圖軸。作者：陳慎宜。該作品雖以傳統技法表現，但在題材上描繪了抗日義軍在崇山峻嶺抗擊敵寇，令人耳目一新。

化運動後越來越多的接受新式教育的女性，她們進入了一貫被男性統治的畫壇，開始尋找自我的獨立人格。古代女性繪畫多依附於男性的話語模式，大多以高雅消遣的目的，從20世紀三十年代起，以何香凝、陳慎宜等為代表的女性畫家，筆下開始描繪崇山峻嶺中的抗擊敵寇，展現革命者的頑強鬥志。

記者手記

## 衣做繡 錦為緣 服飾變遷與女性之美

本次展覽還為觀眾呈現出一段有溫度的女性服飾變遷動態歷史。傳統中國女性服飾講求中和，克制個性情感，女性身體掩藏在寬肥的衣裙下，服飾中「禮」的意義大於「人」的存在。封建制度下清代滿族女性的長衫服飾是其傳統服飾「旗裝」。寬大是旗裝最顯著的特點，寬大的上裝短襖和長裙將人身體所有的曲線遮單住，所有的美都收斂隱藏在寬大的衣服裏。

而民國時期「旗袍」不僅僅身收緊、袖長變短，展示女性身材曲線，且質地輕薄，體現中西文化交融的時代服飾文化特色。作家張愛玲說：「各人住在各人的衣服裏。」服飾的變化不僅僅是時尚潮流的直觀表現，更是社會經濟、文化、思想多方面作用的結果，中國女性長衫服飾的變化反映了整個中國社會的服飾文化從禁錮保守走向開放自由，背後折射出的是中國社會經歷的巨大變革與發展。



展出的清同治年間的綠緞繡花襖衣，是清代宮廷裝的典型代表，衣身面料為淺綠色緞，通身繡白色團鶴紅蝠，宛如靈芝狀的藍色祥雲，並穿插紅蓮「暗八仙」紋，紋樣設計頗有心思。衣身飾鑲邊三

◆民國時期，女性服飾以旗袍為主。

恒雅藏珍

作者：香港中華文化藝術推廣基金主席 李秀恒

## 乾隆瓷難得一見的簡約——單色釉

單色釉又稱「一色釉」、「純色釉」或「一道釉」，雖然顏色單一，但卻是簡單的極致體現。眾所周知，清高宗乾隆帝向來喜愛造型獨特、釉彩豐富的「炫技」瓷器，因此乾隆一朝出產的單色釉瓷相對其他種類亦較少。然而，根據雍正末年唐英所撰《陶成紀事》中記載，在雍正帝在位期間，當時御窯廠燒製的釉、彩已達57種，其中大部分是單色釉瓷器，沿襲至乾隆一朝，單色釉瓷器的品質卻依然可體現

盛世瓷器的高雅之美。乾隆一朝的單色釉瓷種類豐富：白釉中較為知名的有被稱為「粉定」的仿白定釉及被稱為「影/映/隱青」的仿宋景德鎮湖田窯青白瓷；含有少量氧化鈷的藍釉，其中的佼佼者為又名「祭藍」的霽藍釉及天藍釉；紅釉可分為以銅為着色劑的高溫紅釉及以微量黃金作呈色劑的低溫紅釉，其中常被用於皇家祭祀活動的高溫紅釉又稱「祭紅」，而後者則有「金紅」、「胭脂



◆清乾隆蟹甲青釉梅瓶

紅」等美稱（可參閱筆者收藏的「清乾隆胭脂紅釉鑲流金座瓶」）；青釉則以鐵為主要着色劑，是用於各種不同的仿古瓷，包括仿汝釉、仿官釉、仿哥釉及仿龍泉釉等（可參閱筆者收藏的「清乾隆仿官釉三孔葫蘆瓶」）；紫釉以錳為主要着色劑，幽深的紫色賦予其「茄皮紫釉」或「茄紫釉」的稱謂；醬釉由於其潤亮的釉面反射着金屬般的光澤，又稱「紫金釉」；綠釉則衍生出「孔雀綠」、「瓜皮

綠」、「松石綠」等多種色調；而仿漆釉瓷則有仿雕漆和仿福建漆之分……而較為特別的，則是在文獻中被稱為「廠官釉」的茶葉末釉瓷，為雍正年間唐英創燒的新品種，釉色綠（茶）黃（末）摻雜，顏色與茶葉末類似，亦可進一步細分為「鱈魚黃」、「蟹殼青」、「蛇皮綠」等。相比雍正朝釉色偏黃潤的茶葉末釉瓷，乾隆時期則茶末兼有，釉色偏綠者居多，筆者收藏的一件「清乾隆蟹甲青釉梅瓶」，則屬此類釉瓷，古樸清麗，耐人尋味。



◆清乾隆胭脂紅釉鑲流金座瓶



◆清乾隆仿官釉三孔葫蘆瓶