

一季度，国内生产总值270178亿元，同比增长4.8%——

中国经济开局总体平稳

本报记者 徐佩玉

4月18日，国新办举行一季度国民经济运行情况新闻发布会。数据显示，一季度国内生产总值270178亿元，按不变价格计算，同比增长4.8%，环比增长1.3%。分产业看，第一产业增加值10954亿元，同比增长6.0%；第二产业增加值106187亿元，增长5.8%；第三产业增加值153037亿元，增长4.0%。

国家统计局新闻发言人、国民经济综合统计司司长付凌晖在会上指出，一季度主要宏观指标保持在合理区间，国民经济开局总体平稳。面对下行压力，全年经济有望保持恢复发展态势。

延续恢复发展态势

“总的来看，一季度我国经济延续恢复发展态势，总体运行在合理区间。”付凌晖表示。

主要宏观指标保持在合理区间。从就业看，就业总体稳定的格局没有改变。一季度，全国城镇调查失业率平均为5.5%，与上年同期基本持平。从物价看，一季度，居民消费价格同比上涨1.1%。从国际收支看，货物贸易顺差扩大，服务贸易逆差缩小，外汇储备稳定在3.2万亿美元左右，国际收支状况保持稳定。

工农业生产总体稳定。农业形势保持稳定，畜牧业生产平稳增长。一季度，农林牧渔业增加值同比增长6.1%，猪牛羊禽肉产量增长8.8%。工业生产较快增长。一季度，规模以上工业增加值同比增长6.5%，其中装备制造业增长8.1%。

创新发展态势持续。新兴产业不断成长。一季度，高技术制造业增加值同比增长14.2%。新模式新业态持续壮大。一季度，实物商品网上零售额同比增长8.8%，占社会消费品零售总额的比重达到23.2%。

经济结构调整优化。制造业占比继续提升。一季度制造业增加值同比增长6.1%，占国内生产总值的比重为28.9%，比上年同期提高1.3个百分点。消费主导作用明显。一季度，最终消费支出增长对经济增长贡献率为69.4%，比上年同期提高18.7个百分点，高于资本形成总额贡献率。

民生改善继续加强，居民收入持续增长。一季度，全国居民人均可支配收入同比实际增长5.1%。其中，农村居民人均可支配收入实际增长6.3%，城镇居民人均可支配收入实际增长4.2%，农村居民收入增长继续快于城镇居民。

工业生产增长较快

今年以来，在促进工业平稳运行政策措施的作用下，工业生产总体稳定。付凌晖分析，工业生产增长较快，既有国内经济恢复带动和世界经济复苏拉动的影响，也有工业创新驱动作用增强、产业升级持续带动的因素，还有市场保供加强、相关行业较快增长的作用。

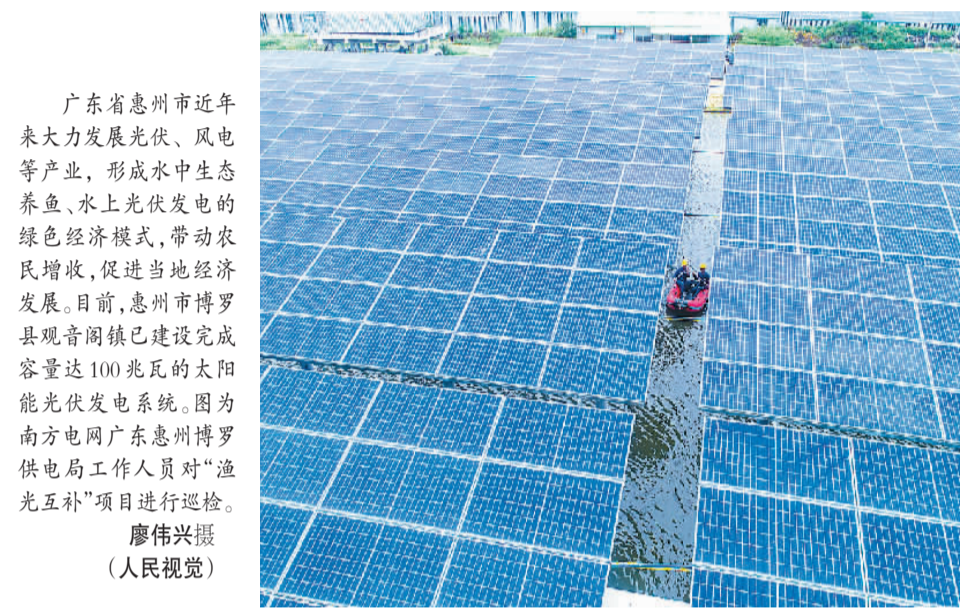
产业升级带动作用明显。付凌晖表示，随着中国发展阶段变化，市场对中高端产品需求增加，加之创新驱动战略有效实施，产业升级步伐加快。装备制造业发展较好，高技术制造业增长较快，对工业支撑的作用比较明显。一季度，电气机械和器材制造业、计算机、通信和其他电子设备制造业增长均超过10%，二者拉动规模以上工业增长约1.7个百分点。

工业出口增长较快，煤炭电力等行业生产扩



近年来，江西省赣州市章贡区持续优化营商环境，出台政策扶持企业做大做强，推动经济社会高质量发展。今年以来，章贡区赣州金环磁选设备有限公司积极抢抓市场机遇，开拓海外市场，呈现出订单稳定、产销两旺的良好态势。图为日前该公司工人正在赶制销往海外的矿石磁选设备。

胡江涛摄 (人民视觉)



广东省惠州市近年来大力发展光伏、风电等产业，形成水中生态养鱼、水上光伏发电的绿色经济模式，带动农民增收，促进当地经济发展。目前，惠州市博罗县观音阁镇已建设完成容量达100兆瓦的太阳能光伏发电系统。图为南方电网广东惠州博罗供电局工作人员对“渔光互补”项目进行巡检。

廖伟兴摄 (人民视觉)

大。付凌晖分析，中国产业体系齐全，配套能力强，能够快速适应国际市场需求变化，国外对中国工业品出口需求扩大，拉动了工业生产增长。同时，能源、原材料市场保供持续发力，相关行业生产较快增长。一季度，采矿业增加值同比增长10.7%，其中煤炭开采和洗选业增长13.2%。

此外，一系列支持企业纾困发展政策措施对于稳定工业生产也发挥了积极作用。付凌晖表示，下一阶段，要落实好各项推动工业经济发展的支持政策，积极扶持制造业、小微企业，加大对受疫情影响严重企业的支持，加强能源、原材料保供稳价，维护产业链供应链稳定，促进工业平稳健康发展。

全年有望保持平稳增长

今年以来，外部不稳定不确定性加大，国内疫情散发多发，经济下行压力有所加大。尽管存在这些不利因素，但中国经济运行总体处在合理区间。从全年来看，中国经济保持平稳增长仍有不少有利条件——

消费恢复态势有望持续。“一季度，最终消费支出增长对经济增长贡献率为69.4%，仍然是三大需求中贡献最大的。”付凌晖指出，随着疫情影响逐步得到控制，就业优先政策持续发力，将促进居民消费能力和消费意愿提升。

投资拉动作用有望提升。今年以来，各地积

极推进重大项目开工建设，带动投资较快增长。随着中国支持实体经济发展力度不断加大，传统产业改造升级、新兴行业创新发展势头增强，将有利于带动产业投资增长。

对外开放红利继续显现。中国出口企业在疫情条件下，适应外部需求变化的能力比较强，同时稳外贸政策持续发力，共建“一带一路”成效不断显现，外贸新业态快速发展，都有利于进出口增长。

宏观经济政策不断显效。付凌晖表示，针对近期经济下行压力增大，将进一步加大宏观政策实施力度，靠前安排和加快节奏，积极帮扶市场主体，保障粮食和能源安全，维护产业链供应链稳定，兜牢民生底线。随着政策效果逐步显现，将促进经济平稳运行。

“总的看，我国产业体系齐全，超大规模市场空间广，改革开放红利多，经济治理能力强，能够有效应对各种风险挑战。从全年来看，我国经济有望保持恢复发展态势。”付凌晖说。



增温保墒 助增产

近年来，湖南省湘西土家族苗族自治州龙山县引导农民广泛应用地膜覆盖栽培技术，增温保墒，使农作物产量大幅提高。图为4月18日，龙山县大安乡翻身村农民在翻耕的土地上覆盖农用薄膜，准备移栽农作物。

曾祥辉摄 (人民视觉)



银保监会相关负责人表示

投资中国就是投资未来

本报记者 王俊岭

美联储加息后，相关国家出现资本流出现象，中国资产吸引力也受到关注。对此，银保监会政策研究局负责人叶燕斐在近日国新办举行的新闻发布会上表示，中国主权债务相对国内生产总值(GDP)比重低，主权信用非常稳定，不管是实体经济还是金融资产都非常强的吸引力，投资中国就是投资未来。

叶燕斐表示，2008年全球金融危机以来，西方一些国家采取了宽松的货币政策。新冠肺炎疫情暴发

后，前期的宽松政策没有退出，而是又采取了更加宽松的货币政策。现在，美国通货膨胀率创40年来新高，加息是必然选项。因为利差的问题，美联储加息确实会引起全球资本回流美国。不过，对美联储加息要辩证看待。

“短期看，可能是中美利差收窄显得美国资产更有吸引力。但是长期来看，美国现在国债收益率曲线倒挂，长端利率比较低。”叶燕斐说，美国的通货膨胀比中国高很

多，而一个国家如果通货膨胀比较高，很难维持比较好的经济发展。

从经济潜力看，中国人均GDP还有很大发展空间，从而为企业发展提供了很大机遇。未来，随着中国经济规模不断扩大、人均收入不断提高，中国资产将展现更大吸引力。

从汇率角度看，人民币对美元的购买力平价指数显著低于现在的名义利率汇率水平。回归到购买力平价水平意味着本币要升值，因此从长远

看人民币资产吸引力还会提高。

从金融体系看，中国系统性银行机构经营非常稳健、资本非常充足、拨备非常充分、流动性很充裕，成为抵御外部冲击的中流砥柱，能够抗击外部冲击。

叶燕斐表示，下一步，银保监会将深刻认识到错综复杂的国际环境带来的新矛盾新挑战，密切关注美国等经济体利率走势的外溢影响，坚决守住不发生系统性金融风险底线。同时，继续督促银行保险机构坚持稳字当头、稳中求进，做好外部风险研判和应对，进一步强化流动性风险、跨境风险管理，提高风险预见预判能力，有效应对国际经济金融形势变化的影响和冲击，更好地服务实体经济，推动经济实现质的稳步提升和量的合理增长。



财政部、国家税务总局近日联合发布公告，明确自2022年4月1日至12月31日，对增值税小规模纳税人免征增值税。图为日前福建省福州市台江区税务人员上门服务辖区的小微企业，进行税收优惠政策讲解，让企业享受到政策红利，助力该辖区小微企业发展。

王旺旺摄 (人民视觉)

一季度全国完成水利投资超千亿元

本报北京4月18日电(记者王浩)近日，水利部会同有关部门和地方加快推进水利工程建设，积极扩大水利投资规模。

今年1至3月，全国完成水利投资1077亿元，较去年同期增加280亿元，增长35%，一季度水利完成投资再创新高。广东、福建、山东、浙江等省份一季度完成投资超

过100亿元。

水利基础设施建设作为扩大内需的重要领域，承担着稳投资、稳增长的重任。水利部提出，有关地方和单位要抓好今年重点推进的55项重大水利工程和6项新建大型灌区项目前期工作，提前做好开工各项准备，确保开工一批重大水利工程。

吉林496户重点企业实现复工复产

本报长春4月18日电(记者刘以晴)记者从18日召开的吉林省疫情防控工作新闻发布会上获悉：吉林省省级层面调度的500户重点企业中，除4户因季节性、资金等非疫情因素停产外，496户企业实现复工复产。

截至目前，长春市46户重点企业已复工，1331户规模以上工业企业复工近七成，一汽在长春的5大主机厂全部复工；吉林市重点调度的50户工业企业及34户省级“专精特新”企业全部复工复产；其他各市州、长白山管委会、梅河口市复工复产工作都取得较快进展。

吉林省采取专人包保“一企一策”，打通复工堵点；强化工业企业物流运输保障，省内交通已完全畅通，工业企业跨省运输车辆通行证发放工作正加快推进；吉林省市场监督管理厅出台登记注册“容缺办理”等15条政策措施，帮助市场主体纾困解难。

据介绍，吉林省将继续坚持“动态清零”总方针，统筹疫情防控和经济社会发展。一手抓疫情防控，一手抓春耕生产，加强下田作业农民的移动闭环管理，加强种子、农药、化肥等要素保障，科学合理安排农事活动，确保防疫春耕两不误。

第五届进博会发布首批意向“订单”

本报上海4月18日电(记者田泓)4月18日，以“共聚进博 畅想未来”为主题的第五届进博会开幕倒计时200天活动在线上举办。中国国际进口博览会发布了第二批参展商名单，并发布首批涵盖全部6大展区、35个大类、194种产品的采购商意向需求。

中国国际进口博览会局副局长孙成海表示，第五届进博会筹办的各

项工作正加快推进，目前签约面积超过展区规划面积的70%。企业商想未来”为主题的第五届进博会开幕倒计时200天活动在线上举办。中国国际进口博览会发布了第二批参展商名单，并发布首批涵盖全部6大展区、35个大类、194种产品的采购商意向需求。国家综合展将继续邀请有意愿的国家在进博会官网上线展览，支持开展国别主题推介活动。

国家能源集团经营业绩创最好水平

本报北京4月18日电(记者廖睿灵)国家能源集团日前召开新闻发布会，介绍2022年一季度生产经营及能源保供、稳增长情况。一季度，国家能源集团安全生产形势总体平稳，生产煤炭1.52亿吨，同比增长6.7%；煤炭销量1.96亿吨；发电量完成2742亿千瓦时，其中，火电发电量完成2352亿千瓦时，同比增长6.7%；铁路煤炭运输量完成5922万吨；船舶煤炭运输量完成5604万吨，同比增长13.3%；化工产品生产量完成771万吨。经营业绩创历史同期最好水平，有效助力国民经济稳增长。

国家能源集团新闻发言人张玉

新介绍，一季度集团生产经营主要呈现几方面特点：一是去冬今春保供任务圆满完成。自去年10月以来，集团连续6个月月产量达到5000万吨。二是稳价稳市龙头作用有效彰显。集团严格执行国家限价政策，有力维护煤炭供应主渠道价格稳定。三是一体化协同优势充分发挥。针对外购煤炭紧缺带来的结构性失衡压力，集团自产煤最大程度弥补欠量，有效保障产业链稳定运行和合同较好兑现。四是稳增长与转型发展工作统筹推进。一季度集团累计完成投资191.6亿元，同比增长66.4%。新能源完成投资80.8亿元，同比增长99.4%，展现良好发展势头。



近年来，山东省聊城市冠县斜店乡大力发展农村电子商务，助力乡村振兴。“线上经济”打破了传统产业售卖模式，解决了瓜果蔬菜等农副产品“买难卖难”问题，切实增加了农村就业机会和农民收入。图为近日农民在该乡电子商务服务中心直播销售本地消费帮扶产品。

郭建辉摄(人民视觉)