

名家鑑賞 記者：Jancie

古時瓷器不但是宮廷的賞玩之物，更外銷到世界各地，成為外國人認識中國的媒介。這批外銷瓷器，除了廣為人知的青花瓷外，色彩絢爛的釉下彩瓷也深受買家歡迎。湖南醴陵清末民初時期以首創「釉下五彩瓷」而聞名，香港畫家兼陶瓷藝術家蔡布谷（圖）創作「新釉下五彩瓷」，將傳統陶瓷以創新方式傳承。



畫家蔡布谷

▲蔡布谷作品（左起）《牡丹瓶圖》、《千里江山》、《荷花巴拿馬》。

創新方式傳承陶瓷藝術

湖南醴陵是中國五大陶瓷出口地之一，素有「瓷城」的美譽。當地的「釉下五彩瓷」因集胎質美、釉色美、工藝美、形體美、彩飾美於一身，其燒製技藝於2008年入選國家級非物質文化遺產名錄。

開創新釉下五彩

相對其他瓷器，醴陵釉下五彩瓷的發展歷史不算太長，清末時期由時任民國總理、湖南鳳凰人熊希齡主導，聘請日本技師和景德鎮師傅，引進當時最先進的陶瓷生產工藝和設備，開啓醴陵由粗瓷生產到細瓷的發展進程。初燒製十幾年期間就多次獲國際大獎，名揚天下。藝術家蔡布谷專研陶瓷藝術多年，於湖南醴陵中國陶瓷谷設蔡布谷大師樓，培養陶瓷專業之研究生之餘，也進行創作、科研和國際陶瓷學術交流。她博採東西方陶瓷藝術之長，吸收景德鎮元明清官窯的精細特質，融合醴陵釉下五彩，開創「新釉下五彩」的陶瓷藝術種類。要認識她創作的陶瓷，不妨從色彩顏料、瓷質美感、圖案畫工開始欣賞。

釉色更豐富有層次

彩瓷的獨特之處在於鮮而雅的色彩，「釉下五彩瓷」的色彩更是瓷器靈魂所在，其色彩濃而不俗、淡而有神，因製作時用不含鉛毒礦物顏料，又被人稱為「綠色」陶瓷，製作過程中要在攝氏1350至1400度高溫燒煉，釉層能抵抗自然酸鹼的侵蝕，耐磨損、永保花色清晰、鮮豔、明亮。

蔡布谷開創的「新釉下五彩」，融合了景德鎮的青花顏料、醴陵釉下五彩顏料等，研發新一代的釉下彩顏料，新顏料不僅豐富多彩，而且顏色更純正、更清晰、更鮮豔、更明亮，以攝氏1380度高溫多次燒製，令瓷器呈現的畫面更光滑明亮、溫潤晶瑩，具有和田玉的質感與翡翠冰種的水頭，別具特色。如蔡氏作品《千里江山》呈現青山綠水、白牆黛瓦的美景，配合光潤的瓷質，與畫作相映成趣，尤其優雅；《布穀聲聲》展現花紋色彩明艷的布穀鳥被鮮花、枝葉包圍，色彩細膩而絢麗，風格典雅。兩件作品均展示了「新釉下五彩瓷」色彩繽紛，彩而不俗，雅而有神，色彩變化豐富的特點。



位於醴陵中國陶瓷谷的蔡布谷大師樓。

瓷面繪畫具藝術性

多元的繪畫題材是彩瓷的另一特色，包括人物、山水、花鳥等，工寫兼備，如同繪畫藝術一般。蔡布谷在繪畫方面已取不少藝術成就，也擅於畫荷，她並將紙面藝術表現到瓷面上，如《金玉滿堂（二）》，描繪藝術家喜愛的荷花題材，瓷面一對小金魚氣韻生動，在嬌豔的荷花與蓬勃的荷葉互相映襯中，造成粗細筆調、濃淡色彩和動靜景致的對比。她的陶瓷藝術融匯東西，作品《十里桃花》用寫意手法描繪桃花，濃淡有致，枝葉盡染春意。

在瓷器上作畫，跟紙上創作大為不同，須經歷多道程序，如高溫窯火的「助攻」與礦物顏料「熔融霧化」的窯變，將燒製瓷器與繪畫兩種技藝相結合，方能使作品具工藝品的實用和藝術品的美感。蔡布谷的陶瓷作品既有清新秀雅、也有寫意絢麗，放在室內一隅，更是充滿現代藝術感。



蔡布谷作品《布穀聲聲》，12 x 9cm。



蔡布谷作品《金玉滿堂（二）》，33 x 32cm。



蔡布谷作品《十里桃花》，33 x 13cm。



蔡布谷作品《金荷大碗》，60 x 28cm。

展覽推介

紫禁城帝皇珍品

日期：即日起至另行通知
網址：https://bit.ly/3LZzhCP

內容：現今社交媒體和通訊科技發達，不論是普通市民還是名人賢達，都不吝嗇於分享自己的日常動態，表達自己的喜怒哀樂。數百年前的紫禁城紅牆內，在複雜的利益和權力關係，以至「發乎情、止乎禮」的傳統價值下，帝皇之家如何吐露人的七情六慾？康文署轄下的藝術推廣辦事處聯同香港中文大學藝術系，推出第三個有關紫禁城的網上展覽「紅牆內外情尋」，展覽以皇家的「長幼」、「夫妻」、「君臣」、「師生」四種人物關係，窺探背後的親情、愛情、主僕情和師生情。如於「夫妻」部分展示紅牆內的情愛世界，從一些文物文獻展現帝后妃的私人情感。以新的角度梳理、整合、詮釋故宮珍品，讓藝術融入生活。

文：儀



展覽以8件文物講述乾隆皇帝與孝賢皇后的感情故事。（網站截圖）

線上觀看水墨精品

日期：即日起至另行通知
網址：https://bit.ly/3iTZwdL

內容：香港歷來最大的水墨畫展覽「全球水墨畫大展」於去年12月載譽回歸，精選逾500幅水墨畫作，包括黃永玉及黃黑蠻父子、靳埭強、陳球安、馬達等大師級的巨幅水墨作品，展覽分為「人物」、「花鳥」、「山水」、「動物」及「現代」五大範疇。受疫情影響，水墨畫大展今年1月開始暫停開放，想欣賞各大水墨畫家的心血作品，可於網上觀賞「全球水墨畫大展」虛擬展覽。大會將展覽的第二期、以山水為主題的作品移師線上，透過360度虛擬導覽，以5000平方呎水墨空間的實景搭配作品解說。此外，觀者亦可於網站細心逐一欣賞全部共508幅水墨佳作，以及剪輯的多媒體藝術視頻，在家也能大飽眼福。

文：儀



在虛擬導覽部分，恍如親臨現場，並能欣賞靳埭強（左）與陳球安（右）等大師的水墨作品。（網站截圖）

巧木不朽

日期：即日起5月21日
時間：星期二至星期六早上11時至下午6時
（星期日、一及公眾假期休息）

地點：中環卑利街11號飄雅活藝
內容：日常生活中不乏木材製成的物品，小至裝飾品，大至家具，這些均是工藝師注入靈魂製作而成。現正舉辦的專題展覽「巧木不朽」，展出九組由本地傳統工藝師及當代工藝師，及香港本地及海外工藝師攜手創作的木工藝作品，從而探討香港木工藝的獨特風格、技巧和傳承。參展的本地工藝師包括林池師傅、蕭炳強師傅、黃健洪師傅、管小衛、劉偉昌等，觀者更可於展場內感受或探索包括上漆、打蠟、塗自等木工塗裝方式。

文：儀



蕭炳強和周健龍作品《華堂流光》，美國白橡木和樟木，2021年。（圖片由飄雅活藝提供）

收藏琪觀 · 蕭芬琪

知者樂水 仁者樂山



蕭芬琪，中國美協會員、美術理論家、畫家、香港大學文學院藝術系哲學博士，為廣東省嶺南美術館館長、《嶺南》雜誌社社長兼主編、中國藝術研究學會副主席、海外中國美術家協會秘書長、香港美協創會秘書長等。

子曰：「知者樂水，仁者樂山；知者動，仁者靜；知者樂，仁者壽。」（《論語·雍也篇》）文人墨客的山水之樂，正如流水一般悠然、淡泊，又如大山一樣嶄然不動、安寧。

德娟的《山居圖》，沈尹默為其題字。沈尹默（1883-1971），原名君默，字中、秋明，號君墨，別號鬼谷子，浙江湖州人，著名的學者、詩人、書法家、教育家等。元代山水畫多用紙，利於乾筆皴擦，「不為法縛，意超象外」，墨法則乾、濕並用，變化莫測，一片莽莽蒼蒼。這幅畫是仿元人畫法的水墨畫，筆墨含蓄，蒼潤鬆秀，渾厚清逸。整幅畫布局安排十分精妙，近景房屋樹木以墨線勾勒，設色清淡，樹葉變化豐富，形態生動，中景大量留白，使畫面更加通透，富有層次感，遠景山巒層疊，以乾筆皴擦繪製山石蒼勁之感，又以濕筆點綴山林草甸，有鬱鬱蔥蔥之感。

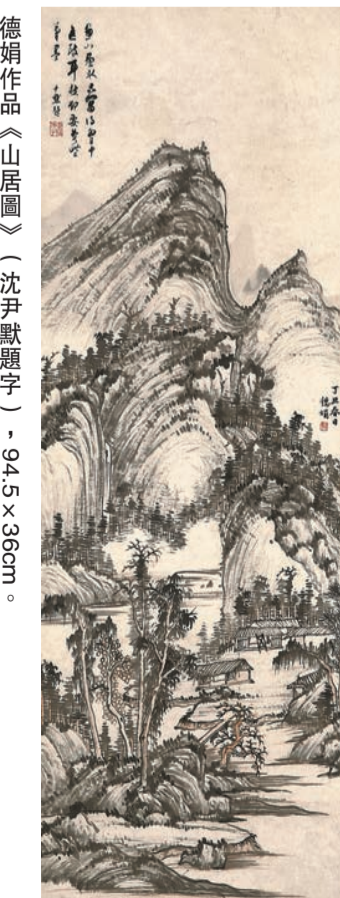
如題識中所說，「畫山水只寫得胸中逸致耳，卻要費些筆墨。」雖是以畫抒懷，卻也需要在筆墨上下足工夫，文人墨客研習筆墨書畫，也是陶冶情操，修身養性的一種方式。作者繪製此幅《山居圖》既是藉此表達幽居山林的感懷，亦是借此暢遊於水墨意趣中。

道聲的《倚船聽泉圖》則具另一番趣味。倘若前者是居於山中的安寧自得，後者便是身臨泉上的淡泊閒適。道聲，是民國時期海上畫派畫家。此圖描寫山居人家，小橋流水，倚船聽泉，策杖閒遊，內容豐富，清雅樸



道聲作品《倚船聽泉圖》，28 x 33cm。

實。畫中境界蒼莽，雄渾深秀，構圖飽滿，層次分明，用墨及賦彩皆相當精緻。題材上貼近生活，但表現手法上更加簡逸明快。其畫以書法線條為行筆方式，富有金石氣，與虛谷的作品「清而不枯，密而不亂」（顧鶴逸語）有異曲同工之妙，畫面整體以濕筆淡墨寫出，樹木和籬笆均以乾筆勾寫，線條蒼勁古拙，質樸又耐人尋味。



德娟作品《山居圖》（沈尹默題字），94.5 x 36cm。