

巴淡-民丹大桥项目今年动工 预估全长14.75公里 投资额8.62万亿盾

【本报讯】公共工程及移民部副部长尊·温比(John Wempi)于3月23日在雅加达表示,从巴淡岛连接到民丹岛的跨海大桥建设项目,按计划将在今年开始动工,预定2025年建成并开始投运。

项目已被列入2020年-2024年国家中期发展规划的重大工程,这座跨海大桥预计全长14.75公里,预算开支或达8.62万亿盾。巴淡-民丹大桥今已进入可行性研究、征地、环境许可证和筹备招标文件等阶段中,并预定在3月份

之内完成。其实按照原定计划,这座大桥项目应在2021年开始动工,但因新冠肺炎病毒大流行的缘故,这项工程的建设不得不要延期,但政府已指定了位置,廖群岛省长H Isdianto甚至在2年前曾去视察了大桥的

施工现场。政府已指定的主要桥墩位置就是,第一个地点就在Kabil区,这地点位于朝向多个工业区的Punggur废物处理厂,Tanjungsaub作为着陆点或连接桥梁的第二个地点,然后在Buau岛打桩直到民丹岛。(Sm)

【本报讯】印尼自由港公司(PTFI)承诺,2030年将减少30%的碳排放量,这与政府将于2060年达到净零排放目标相符。

印尼自由港公司总经理托尼(Tony Wenas)于3月22日表示,目前已有许多企业家意识到气候变化的严重性,并承诺要实现零排放。他说:“本公司承诺在2030年减少碳排放量达30%,我们将持续这么做,不仅是自由港公司而已,但在其它的供应链也如此,全面减少碳排放

自由港承诺2030年减碳排至30% 将修复4000公顷土地以达到净零排放目标

量。”尽管如此,托尼自承自由港公司的运营期限有限,因该公司于2041年在印尼的运营活动将到期。他说:“我们于2041年结束运营,我们自数年以来研究了绿化能源,现时我们拥有蒸汽发电站(PLTU)及柴油发电站(PLTD)。”托尼补充道,印尼自由港公司已考虑到清洁能源

的数种选择,如太阳能及风力发电站(PLTB)。他说:“我们已考虑到使用太阳能的多项选择,但令人惋惜的是在巴布亚缺少阳光,我们也使用风力发电站,然而这是不可能的事。”此外,托尼认为将使用水力来实现,在距离自由港公司运作地点约100公里处有很好的水源。然而

此事不可能实行,因为要建造水力发电站的基础设施需要5年至7年的时间,这也是不可能的事。尽管如此,托尼自承将持续协助达到净零排放的目标,及修复4000公顷土地,迄今为止已修复2000公顷土地。他说:“我们也种植红树林,每年种植面积达50公顷至100公顷。”(Ing)



普安议长与泰国国会主席会谈

3月23日,国会议长普安(Puan Maharani 右)同泰国国会主席 Pompetch Wichitchonlachai (左)在巴厘岛努沙杜瓦出席第144届国际议会联盟大会间隙中进行双边会议后交换纪念品,并声称印尼和泰国讨论有关大流行病状况改成地方病事项。

曼达利卡MotoGP大赛期间 龙目国际机场出入境乘客多达7.1万人次

【本报讯】第一机场管理公司总经理法伊克(Faik Fahmi)日前在雅加达召开记者会时表示,今年3月15日至21日举行曼达利卡世界超级摩托车大赛(MotoGP)期间,在龙目国际机场进出的乘客人数竟然达到7万1800人次,其中入境者共有4万1500人次,出境者约有3万300人次,或每日平均进出达到1万300人次。

3月18日是乘客入境人数最高峰,前来龙目岛的乘客人数多达8886人次;3月21日是乘客离境人数最高峰或达1万1010人次。在举行曼达利卡世界超级摩托车大赛期间,龙目国际机场的航班顺利进行,也就是说并没有发生任何意外,法伊克作为第一机场管理公司总经理,对龙目机场的所有机构所作出的一切努力感到非常赞赏。

从龙目国际机场进出的航班共有663个班次,其中入境共有332个班次,离境共332个班次,或每日平均达到95个班次。

他说:“我们要想所有业务伙伴和各相关机构的人员表示最深切的谢意,感谢他们已辛勤工作并为乘客们提供了良好服务,而且也遵守并实现了零事故。”他也深信,今次举行的曼达利卡世界超级摩托车大赛,肯定将对龙目岛的经济复苏、航空业和旅游业产生积极影响。(Sm)

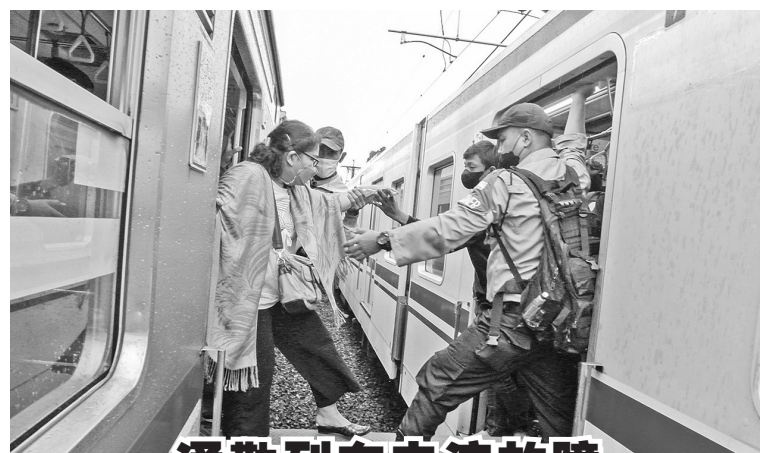
列车取消核酸和抗原检测规定 致使远途列车乘客人数剧增33.4%

【本报讯】印尼铁路公司公关主任尊尼(Joni Martinus)于3月23日在雅加达召开记者会时表示,自当局取消了核酸检测和抗原检测作为搭乘列车的规定之后,列车乘客人数也就开始剧增。

根据印尼铁路公司的记录报告,在3月9日至22日期间,自核酸检测和抗原检测成为旅程规定被取消之后,列车乘客人数每日达到5万7836人,比2月23日至3月8日期间仅达到4万3337人或增加了33.4%。3月9日至22日期间,远途列车的上座率平均达到64%,比2月23日至3月8日仅达到58%更高,这是因为自从政府对列车的营运发出新的规定之后,乘客们都纷纷订票乘坐列车。

在3月9日至22日期间,乘客们最喜欢坐的列车分别是雅加达老巴刹(Pasar Senen)至泗水巴利杜利(Pasarturi)往返的Airlangga列车,芝拉扎(Cilacap)至郊区海滩往返的Wijayakusuma列车,泗水古彭(Gubeng)至郊区海滩往返的Probowangi列车,雅加达老巴刹至普沃沙里(Purwosari)往返的Bengawan列车和老巴刹至玛琅(Malang)往返的Jayabaya列车。

尽管政府取消了核酸检测和抗原检测的规定,但列车乘客仍然要严格遵守防疫卫生规则。有关在临近斋戒月和解禁期间要订票事项,印尼铁路公司要求公众耐心等待,一旦政府发出新规定,就立即公诸于众。(Sm)



通勤列车电流故障

从干冬墟(Jatinegara)列车站至查贡(Cakung)列车站之间的电流供应出现故障,造成通勤列车完全不能投运而停在原地。

Bank of China advertisement for a 2.15% p.a. deposit rate.

Table of Foreign Exchange Rate against IDR with columns for Currency, TT Buy, TT Sell, Cash Buy, Cash Sell.

Table of Exchange Rates (汇率) for various currencies like AUD, BND, CNY, etc.

Table of International Stock Market (国际股市) indices like JKSE, N225, HSI, etc.

Table of Antam company LM pure gold prices (Antam公司LM纯金价格) for different weights.

Advertorial

日元贬值过度损害日本经济提防日本政府干预汇市, USDJPY宜逢高卖出

本周二(3/22)下午东京汇市, USDJPY汇率突破121.00,并持续到23号周三高见121.38创下6年新高。

历来日本政府都有干预日元汇率的习惯,因此必须提防日本政府出人意地抛售美元买入日元以抑制日元过度贬值。为提防日本政府干预汇市, USDJPY宜逢高卖出。

上周刚结束的议息会议,日本央行以8:1的投票比例,决定维持其政策利率在-0.1%不变;央行还计划继续无限期地购买日本政府债券,以将10年期日本国债收益率维持在0%左右,同时将购买每年价值高达12万亿日元(1010亿美元)的股票。

建议投资者关注USDJPY每波下跌后的反弹乏力都是高空卖出的绝佳机会。赢利后,推前止损以保护本金安全并追踪更大利润,万一被打掉保本损请关注每波的上涨乏力继续逢高卖出以博取更大利润。

日元下跌表面上看来是利日本企业出口增加,但日元贬值的同时却导致了日元的购买力下降,这反过来增加了企业购买生产原材料的成本,生产成本持续的增加必然蚕食了产品的利润甚至有由赢变亏的可能。

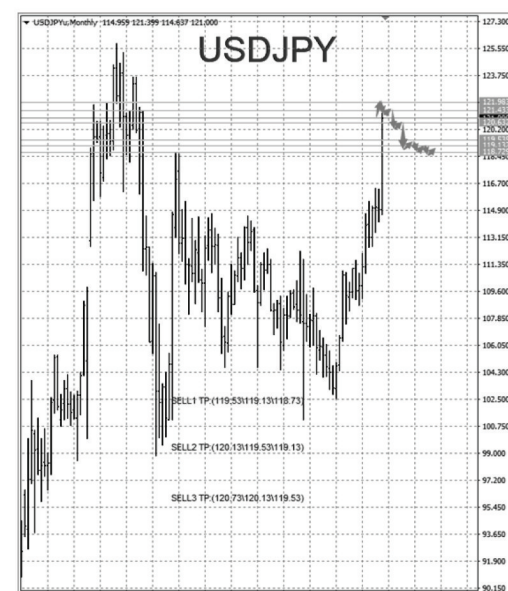
投资策略 卖出点一:若跌破120.63寻反弹追空,止损:16点,止盈:119.53-119.13-118.73。

卖出点二:若反弹不能上破121.43可寻反弹高空,止损:16点,止盈:120.13-119.53-119.13。

卖出点三:若反弹不能上破121.98可寻反弹继续高空,止损:16点,止盈:120.73-120.13-119.53。

若冲破121.98不建议追多,可耐心等待价格重回121.98之下再寻反弹追空。

策略4月前多次有效。



Advertisement for PT. MENTARI MULIA BERJANGKA featuring analyst 甄权熙.

专家透视