

健康呼吸 快乐休闲

城市公园创造幸福空间

本报记者 尹婕

一座城市的公园数量和品质,已成为当地生态建设和为百姓创造高品质生活的重要体现。

近日公布的《江苏省“十四五”城市园林绿化规划(2021—2025)》明确提出,到2025年,江苏省80%的设区市、50%的县(市)达到生态园林城市建设标准,城市(县城)建成区绿化覆盖率保持在40%以上,人均公园绿地面积保持在15平方米以上;12月,《北京市新一轮百万亩造林绿化行动计划2022年度建设总体方案》正式印发,2022年全市计划新增造林绿化15万亩;2022年厦门预计新增60个以上口袋公园……如今,在许多地方的城市发展规划中,公园建设都成为一项重要内容。

城市会客厅

若要观察公园与一座城市发展的关联,深圳是个典型样本。

对于定居深圳已近20年的谭菲娜来说,公园已经成了她全家生活中不可缺少的元素。平日里放学后,孩子会去学校附近的小公园运动1小时;每天晨起她会在自家楼下的社区公园跑3公里;周末时,全家则会一同去森林郊野公园徒步或野餐。“目前在深圳,即便每天逛一座公园,全部逛遍也需要3年多时间。”这样的生活,让谭菲娜感觉到“幸福指数很高”。过去,每到周末或节假日,谭菲娜常会选择去香港购物、休闲。如今,她觉得逛公园可以带给她更好的精神享受。

许多第一次到访深圳的人,都会将莲花山公园作为重要的一站。这座1997年正式对外开放的公园,是深圳市区内面积最大的市政公园之一。它因山形似莲花而得名,环境优美,邓小平铜像广场就位于莲花山主峰之巅。因而,这里成为人们饱览深圳城市风光,感受特区建设成就的必到之处,有深圳“城市会客厅”的美誉。在这里,人们可以感受深圳发展的脚步,读懂“春天的故事”。

经过多年城市发展,如今,深圳已有大大小小的公园1200多座,有“千园之城”的称号。除了遍布社区周围的社区公园,还有综合公园、郊野公园,各有特色。例如,喜爱观鸟的可以去红树林公园,喜爱赏花的可以去流花山



广东深圳湾公园位于深圳市福田区,地处深圳湾北岸、西岸海岸,是一处非常漂亮的滨水休闲带景观,吸引无数来自全国各地的游客前往旅游休闲。
姜爱平摄(人民图片)

公园,喜爱多肉植物的可以去仙湖植物园……深圳的公园可以满足几乎所有人的休闲需求。领着亲友逛公园,也成为许多深圳市民的待客之道。

生态“软实力”

数据显示,截至2020年底,上海有406座公园,人均公园绿地面积达8.5平方米,森林覆盖率达18.49%。为了进一步提升环境生态空间的规模和品质,上海制定了下一步发展规划。在今年7月举行的新闻发布会上,上海市绿化市容局负责人表示,上海正全力推进公园城市建设和环城生态公园带规划建设。到2025年,上海各类公园的数量将超过1000座,并基本形成“一大环+五小环”的环城生态公园带体系,初步形成“一江一河一带”的公共空间格局。到2035年,上海将基本建成具有中国特色、时代特征、上海特点的公园城市。届时,建成公园数量力争达到2000座,生态空间占比将达到60%以上。

公园是一个城市生态环境“软实力”的重要体现,也是构成一座城市核心竞争力的重要元素。在福建省厦门市市政园林局副局长王伟军看来,

城市公园既是优质生态产品,也是惠民的公共产品,直接关系到人们的生活品质、幸福指数。

公园建设与生态环境保护密不可分。《江苏省“十四五”城市园林绿化规划(2021—2025)》明确,各地须科学制定碳达峰、碳中和城市园林绿化行动方案。同时,公园建设也成为各地重要的民生工程。江苏省提出要大力推进“城市公园绿地十分钟服务圈”规划建设,提升公园绿地均衡性、可达性、便民性,建设居民身边小而美的口袋公园、小微绿地,优化社区公园、游园的可达性,让绿地成为居民便捷可达的生活空间。至2025年,公园绿地十分钟服务圈覆盖率达到82%以上。同时,各市、县持续推进城市公园免费开放,至2025年,城市公园免费开放率达到100%。

文创新高地

圆明园荷花雪糕、景山牡丹花雪糕、玉渊潭樱花雪糕……去北京的各大公园购买各自的特色雪糕,拍照、发朋友圈、品尝,已经成了朱晓斌夏季逛公园的“标配”。

除北京外,其他许多城市也有特

色公园雪糕,例如,广州宝墨园锦鲤雪糕、武汉东湖之眼雪糕、杭州良渚古城遗址公园的小鹿雪糕等。近年,以公园标志性景物为原型的各式雪糕,成为公园吸引游客的重要文创产品,也是各公园提升旅游品质的新途径。

随着各地城市公园建设的不断推进,公园已不仅是提供游憩、锻炼的场所,而成为多种产业融合的平台,公园+创意、公园+文旅、公园+园艺、公园+亲子等融合发展,使公园日益成为人们城市生活不可或缺的“第三空间”。

12月3日,首个由全国城市公园联手打造的公园文创交流平台——中国(广州)公园文创大会开幕,全国十多个省市50余家知名公园景区和100多家院校及设计机构参加,呈现了500多种类别、3000多件全国公园景区文创精品,让观众“一日尽览全国公园文创精品,一天尽看祖国大江南北”。例如,杭州西湖的湖畔居心印茶具、苏州拙政园纯手工核雕手串、成都大熊猫文创等,展现了各自特色鲜明的文化、历史、时尚。广州则呈现了白云山、越秀公园、中山纪念堂、动物园、文化公园、广州塔、永庆坊等公园景区优选文创。高品质、有创意、有文化的公园文创正成为一座城市献给市民和外来游客的“城市好礼”。

宜宾南溪：赤麻鸭来访

黄学清

初冬季节,四川省宜宾市南溪区长江畔,休闲散步的市民惊奇地发现,南溪长江第一湾江段迎来了一群身着五彩羽毛的“客人”。它们时而在江水中欢快地追逐嬉戏,时而在滩涂的鹅卵石缝隙间啄食鱼虾。本土常驻的白头翁、麻雀、斑鸠等不约而同在天空盘旋,好像自发地欢迎远方客人的到来。

这群远道而来的稀客既像野外湖泊中的鸳鸯,又像农家饲养的花边鸭。这一消息不胫而走,前来观看的市民络绎不绝。一时间,沿江休闲道

被围观人挤得水泄不通。后经查询得知,这是稀有鸟类赤麻鸭。

赤麻鸭是迁徙性鸟类,国家二级保护动物。每当冬季来临时,赤麻鸭都会辗转迁徙到暖和的越冬地。它们多以家族群体迁徙,沿途不断停息和觅食,主要以水生植物、芽、种子、农作物的幼苗、谷物等植物性食物为食,也吃昆虫、虾、蚯蚓等。

南溪区位于四川省南部长江上游。南溪境内的长江水冬暖夏凉,是中华鲟、大鲵(娃娃鱼)、水鼻子、黄辣丁、江团、岩鲤等长江珍稀鱼类的

理想繁殖流域。近年来,沿岸地区通过取缔沿江趸船、抽沙船、捕鱼船等治理措施,还长江鱼类良好的生存环境。

南溪长江段的沿江岸,曾经满是横七竖八的乱石、垃圾,杂草丛生、臭气熏天。经过整治后,这里已变成了鸟语花香的沿江湿地公园,芦苇、菖蒲、樱桃、丹桂等相映成趣,如一条翡翠长廊。花草丛中蝶舞莺飞,松竹上端白鹭翱翔。良禽择木而栖,正是良好的环境才能吸引这群赤麻鸭远道而来。

在南溪停留的几天里,赤麻鸭时常在芦苇丛中嬉戏。休闲漫步的人们从旁经过,总会自觉地放慢脚步,生怕惊扰了这群可爱的“客人”。

几天后,赤麻鸭飞离南溪,再次踏上旅途。南溪人和它们挥手告别,期待来年再相见。



近年来,四川省都江堰市青城山旅游装备产业功能区,用净化环境建设推动经济发展,在落实好节能降耗的碳达峰工作的同时,保证经济高质量发展。据悉,在该功能区落户的523家大中型企业,全部都是环保型优质科技企业,仅今年1—11月底,实现税收11亿元,比去年同期增长28%。

图为青城山旅游装备产业功能区内交通四通八达,环境秀美,气象宏伟。
云朝清摄



到南涧喝茶

北雁

转眼已是岁末,南涧的朋友打来电话:无量山的樱花开了,来赏花喝茶吧。我放下电话,说走就走,从云南省大理白族自治州府下关驱车往南90公里,便到了南涧县城。

抵达南涧时天色已晚,朋友将我们领到县城旁的一个饭庄。刚进店门,一杯热乎乎的熟茶就端了上来,清雅醇厚,回味无穷,带着大山的芬芳。我忍不住多喝了几杯,解渴又解乏,一下子兴致就上来了。南涧被称为大理州的南大门,因地处唐朝时期蒙诏南部,夹涧水之间形似大涧槽,故名“南涧”。高山峡谷、大河奔流、密林深涧、植被丰富,是这里最显著的地理特征。沿山茶园密布,不论是农家小户,还是宾馆饭店,主人的待客之道,首先便是一杯清香扑鼻的热茶。

茶饱饭足,晚上的活动依旧是喝茶。沿笔直的金龙大道从北到南,朋友将我们带到一个颇有档次的茶庄。明亮的灯光下,墙壁上悬挂的是一系列极富地方特色的山水、花鸟画,让整个茶室充满文化气息。泡茶的主人是一个20岁出头的小伙子,满面笑容中夹着几分羞涩。他坐在茶室正中一张古铜色的茶桌背后,客人一到,便赶紧烧水取茶,接着用滚水烫好一套上好的白瓷茶具,很快,一杯成色上好的普洱茶便呈到客人面前。缕缕茶香随着升腾的热气迎面扑来,让人不禁悠然而醉。

我虽不懂茶,却知道南涧是云南著名的茶乡,有着悠久的种茶史和制茶史,无量山、哀牢山中分布着上万亩茶园,它们成了南涧最显

著的生态名片。“土林”“无量”“拥翠”“小湾”“宝华”“碧溪”“罗伯克”……这些南涧的地名,如今也是茶名,在云岭大地家喻户晓。

在畅饮中畅谈,不觉时辰已晚,杯里的茶水却一直没空。热忱的主人将白茶换成了生茶,接着又换成熟茶,最后又换作沱茶、绿茶和铁观音,都是土生土长的南涧高山品种,鲜、甜、醇、爽,像是带我们在舌尖畅游了一番壮美的南涧山水。

第二天是阴天,我们在层层晓雾中穿山过涧,终于在正午时分来到了无量山樱花谷。天色依旧阴沉,我却着实震惊了。那是峡谷之中一方飘岚走雾的神仙世界,一丘丘茶田,层层叠叠,密如书页,从低陷的峡谷一直攀伸到入云的峰顶。高大的榉树,披霞挂彩,在漫绿的底色中越发显得醒目。飞鸟鸣,轻风掠过,置身其中,我不由沉醉。

我们沿着茶园中的通道,撞开一缕缕环绕的岚雾,又被一层层仙岚锁锁包围,在一种飘飘欲仙的意境中行走,很快又看到山岭背后隐藏着的一坡坡、一坳坳、随山就势的茶园,或是险峻,或是平坦,或是豁然,或是苍茫,让人难以走出那种缠绵的意境。

回到茶厂中坐下喝茶,不想,迎接我们的却是一场盛大的“跳菜”盛宴。南涧是彝族自治县,生活在这块土地上的彝族人民,早在上千年前就演绎了一套迎宾待客的礼俗:跳菜。据说它源于南诏宫廷礼仪,后来又传入民间,已被列入第二批国家级非物质文化遗产保护名录。在热情奔放的彝家唢呐声中,只见一对对男女在优雅的舞姿中,头顶一盘盘热气腾腾的特色菜肴,呈送到一张张桌子前。在这样一种意境中喝茶吃饭,真是让人叹为观止、醉不思归。

图为南涧茶园。资料图片

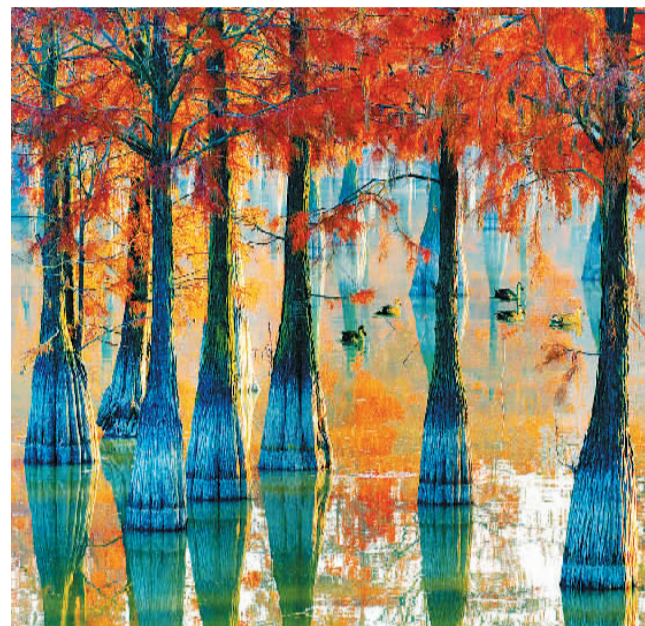
邂逅红杉林

詹敬鹏文图

秋去冬来,万物开始凋零,傲霜吐红的池杉,却演绎着初冬时节别样的神韵。早就听说在安徽省合肥市庐江县有一片美丽的红杉林,吸引着周边摄影爱好者乐此不疲地前往欣赏和拍摄初冬的美丽。

庐江这片红杉林,位于庐江县柯坦镇城池村大汉塘水库,又名新建水库。上世纪90年代,庐江县政府在对占地300多亩的大汉塘水库进行新建整修时,栽种了数千株池杉树,以涵养保护水源。如今大汉塘水库生长的1万多株池杉,宛如“生态巨伞”,错落有致地矗立在清澈的水面上,不仅护住了这方水源,而且随着四季的变幻,呈现出不同的美丽画卷。

对我们几位经常结伴行走在乡村的摄影爱好者而言,选择在初冬时节去庐江拍摄红杉林,实在是个不错的拍摄创作计划。12月初的一天,天还未亮,我们一行人便迎



水中红杉林

着瑟瑟寒风出发了。沿合黄高速公路行驶,一个半小时后,我们抵达柯坦镇城池村。

一下车,乡村田园清晨的寒气袭来,我紧了紧外套,踏着田埂上一层厚厚的霜,爬上约2米高的大汉塘水库坝头。此时天还没有大亮,举目眺望,只见黑压压一片池杉林,远处的田野,一层薄薄的白色晨雾正慢慢地漂移着。“不要急,先做好准备,选好拍摄位置,拍摄红杉林要有光影效果,必须要等到日出时。”同行的朋友经验丰富。

据了解,池杉是杉科,落叶杉属植物,亦称池柏,沼落羽松,落叶乔木,高达25米。它主干挺直,树冠尖塔形;树干基部膨大有点像水桶,枝条向上形成狭窄的树冠,尖塔形,形状优美。池杉树春季嫩绿,深秋初冬逐渐转棕红色。每到深秋初冬季节,大汉塘池杉林便逐渐更换成一袭红艳,浅红、深红……各种颜色的

红杉林立,相互交织,如火如荼,倒映在清澈明净的水面上,构成一幅五彩斑斓的油画,为静默无语的大汉塘水库增添了生机与灵动。

早晨7时许,一轮红日从东方冉冉升起。太阳缓缓升高,阳光下,1万多株已被涂抹上耀眼红色的池杉树,舞动翅膀在枝头嬉戏欢闹的喜鹊、白鹭等,水中倒映的树影,在光与影的作用下,变幻出一幅幅美丽的画卷,美得令人惊叹。

清晨的大汉塘水库,就像是一座天然的大氧吧,空气格外清新。我行走在水库的坝头上,眺望着这片红杉林的美景,呼吸着甜甜的空气,心中满是欢喜。深红色的池杉林,倒映在平静的水面上,水库中的杉影曲曲弯弯,一棵紧挨着一棵。初冬的阳光,暖暖融融,光影满塘,恍若梦境。我伫足在一处窄小的塘埂上,不住地用相机记录下此刻红杉林的灿烂与动人。