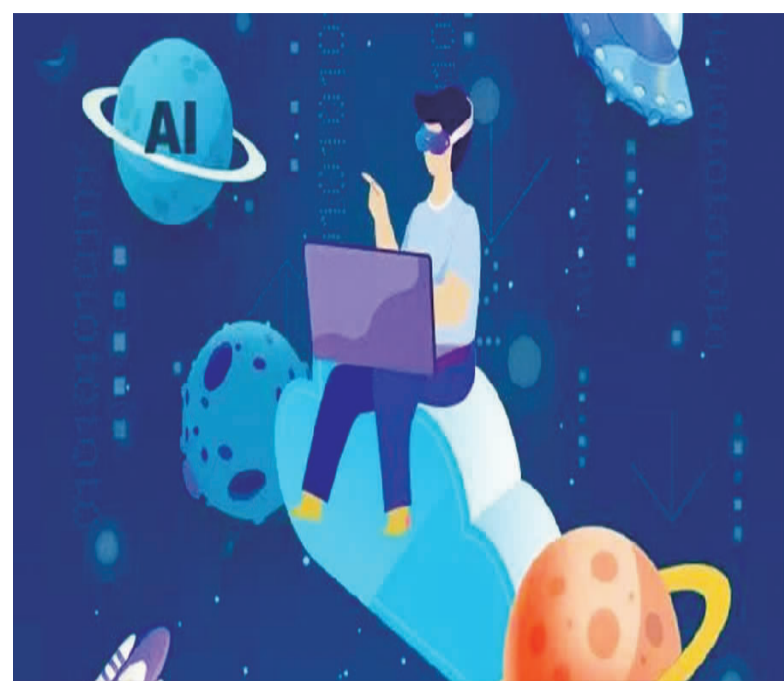


出国留学英语考试：

## 线上考试会常态化吗？

本报记者 赵晓霞



(图片来自于网络)

在日前由中国教育国际交流协会主办的2021中国国际教育展上，多邻国英语测试首次参展。

受新冠肺炎疫情疫情影响，采取在线考试模式（可以居家考试）的多邻国英语测试在去年备受瞩目。随着线下考场的逐步开放，在线考试能否继续吸引准留学生也成为业界热议话题。

## 考试形式发生变化

2020年，新冠肺炎疫情席卷全球。受疫情影响，托福、雅思等传统出国留学英语考试在中国的线下考场都曾暂时关闭。对有出国留学英语成绩需求的考生来说，居家线上考试成了新的选择。

据《多邻国英语测试：2020年考生数据报告》显示，2019年10月至2020年10月期间，中国考生人数是2018-2019年同期考生人数的23倍。

就此，启德考培北京分校校长苑文分析认为，这跟考生的具体情况相关，比如每年10月到12月是学生出英语标化成绩的一个时间段，学生报考量通常会大于上半年，这时

候如果之前准备的英语考试考场关闭，学生又急需语言成绩，要申请的目标院校恰好也接受相关在线考试，在家就能考的在线英语考试自然会成为新选择。

苑文提到的“在家就能考”正是一些在线类英语测试强调的优势之一，也是疫情之下，此类英语测试市场增长迅速的主要原因之一。

而传统英语考试托福、雅思等为了应对疫情，也采取了相应的措施。2020年4月，美国教育考试服务中心推出远程考试、远程监考。最新的消息是，家庭版托福iBT考试于今年10月12日开始对中国内地考生开放。考生可以通过在香港考试及评核局的官方网站上购买授权考试券报名参加家庭版托福iBT考试。该考试在内容、形式、屏幕体验和评分方面与在考试中心进行的托福iBT考试完全相同。

受疫情影响，雅思考试于去年7月将一些考点的现场面对面口试形式改为视频通话形式。“我们机考的口试形式标配就是视频通话，目前纸笔考点正在推行。预计明年春天，所有考点口试形式都将采取视频通话，真人考官现场对话的口试形式将成为历史，但是人人对话的模式没变。”英国文化教育协会考试部考务运营总监游卓然在接受本报采访时说，“还有一个消息是，预计明年年初在全球推出雅思在线考试，以方便考生灵活选择参加考试的时间和地点，具体上线国家还在最终敲定中。”

## 技术护航考试安全

从1981年托福和GRE考试正式进入中国，到1989年雅思考试在全球推出并在2004年由英国文化教育协会代表雅思合作方与中国教育部考试中心签署在中国大陆地区合作举办雅思考试的协议，再到基于机考机评的出国语言考试——PTE学术英语考试（包括PTE学术英语考试UKVI）的推出以及人工智能技术赋能的英语水平评估测试——多邻

国英语测试在疫情期间的市场增长等，百花齐放的出国留学英语考试每一次形式变化都有技术的影子。

据培生中国区英语能力测评副总裁李家曦介绍，PTE学术英语考试从诞生起，就采取全程机考的全AI评分体系。“所有PTE学术英语考试的考试中心均采用应用生物识别技术和随机试题等技术保障考试安全，通过无纸化处理考题及成绩提升评测效率。此外，通过人工智能技术的应用，PTE学术英语考试将AI智能评分引入到标准化英语测试领域，实现了全程机考和自动评分。值得一提的是，纯AI语音识别技术，对不同国家和地区的128种口音进行采样分析，旨在让考生获得更加精准公平的分数。”

今年迎来进入中国市场40周年的托福考试也借助技术不断将新的产品推向市场。除了纸笔到机考的转变，在最近推出的在线考试测试安全方面，为了防止作弊，托福采用的是AI和人工监考同时启用的混合监考模式。这包括了监考员实时监督线上考试，为考生提供支持、进行安全检查、核对考生证件、确保考试环境符合要求并且对考试全程做视频记录等。

在致力于通过新技术的介入提高整个考试的信度方面，为了防止作弊，雅思在线考试采用的是AI和人工监考同时启用的混合监考模式。比如听力、阅读、写作部分都会采用混合监考模式，考试全程（包括计算机屏幕）都会进行视频记录，并通过人工智能进行深度分析和安全核实。”游卓然说，“除了在全球推出在线考试外，预计明年年底雅思机考会覆盖中国全部考场。”

“在借助新技术方面，多邻国英语测试借助机器学习和自然语言处理技术构建测试开发模型，依托计算心理测量框架并结合计算机自动化技术，实现了考生在线快速考试，远程AI和专家协作监考。系统自动计分与专家评估出分相结合的考试形式，旨在提高考试测评的效率及准确性。”多邻国英语测试市场负责人王琛说。

## 不止于获得院校入场券

技术带给出国留学英语考试的改变是肯定的，但考生究竟会选择哪一类考试，最根本的还在于其被院校的认可度。

“认可度背后体现的是考试的科学性、严谨性和公平性。在增加考试信度上，以测试产品的准确度为例，雅思各个分值对焦的应该是什么样的英文水平非常关键。其实，考试的最终目的是评估考生的英语能力，通过参加考试判断考生是否能适应未来的学习情况，并不仅仅停留在获得一个进入申请院校的人场券。”游卓然说。

苑文对此表示赞同：“无论哪种语言考试，最终体现的是考生的英语能力，这是前提。选择哪一种英语语言考试是一个系统考量，比如要考虑申请院校认可的英语考试是什么，是否准备多国联考，自己的思路是否特别契合某种考试的思维等。”

苑文同时指出，可以居家考试的在线考试为考生带来了便利，但也有需要改进的地方。“有学生反映，正在参加线上英语考试，考官突然让你站起来用摄像头扫一下屋子。事后证明并没考官担忧的事情发生，但学生的考试情绪却受到影响。所以在如何借助技术提高判断的精准度上面，还需改进。”

李家曦表示，技术除了让语言考试更灵活、便捷和经济以外，还在改变考试形式，使考试更个性化。“以PTE学术英语考试为例，从今年11月16日起，考试总时长从3小时调整为2小时，正是旨在改善考生

体验。”

无论是托福在疫情之下推出的在线家庭版考试，雅思的多样化考试形式提升考生体验，还是PTE学术英语考试、多邻国英语测试等出国留学英语考试做出的种种改变，都在于满足考生的多样化需求。而技术在实现这一宗旨所起的作用毋庸置疑，但精准反映考生的英文能力才是出国留学英语考试的根本所在。

## 新闻链接

## 出国留学英语考试海外院校认可情况

**托福考试：**目前，托福考试被全球160多个国家，超过11500所综合性大学、机构及学院认可。

**雅思考试：**目前雅思受到140多个国家和地区，超过11000所教育机构、雇主单位、专业协会和政府部门的认可。

**PTE学术英语考试：**目前，超过3000家全球机构认可PTE学术英语考试。

**多邻国英语测试：**全球有逾3500所大学接受多邻国英语测试的成绩。

广告

绿色让生活更美好



A股股票代码：601658  
H股股票代码：1658  
客户服务热线：95580  
网址：www.psbc.com

中国邮政储蓄银行  
POSTAL SAVINGS BANK OF CHINA