

巴泽是印尼文化重要组成部分 总统：已被联合国确认为世界文化遗产

【本报讯】佐科维总统于10月2日在国家巴泽(Batik)纪念日,通过其社交媒体 Instagram 账户 @jokowi 说,巴泽是印尼的传统蜡染,在12年前已被联合国确认为世界文化遗产。但早在很久以前,巴泽已成为印度尼西亚文化

不可分割的一部分。佐科维说,巴泽以各种特色的图案、符号和哲学等,一直出现在印尼人类生活的每个阶段中,比方说婴儿背带、童装和成人服装等,甚至如今巴泽已成为全球性的印尼生活方式的一部分,连他本人

也说,每次有机会穿上巴泽而感到自豪。每逢10月2日,印尼都会庆祝国家巴泽纪念日,选择10月2日为国家巴泽纪念日,是因为在那一天,巴泽已被公认为印尼贡献世界的文化遗产。值得一提的是,联合国教育、科学及文化组织或联合国教科文组织在2009年10月2日,正式制定为口头和非物质文化的人道主义遗产(人类口头和非物质遗产的杰作),并在阿联酋阿布扎比为巴泽作为非物质文化遗产选举进行了公认仪式。(Sm)

同样在巴泽县为梭达(Sota)边境口岸主持启用礼。此外,佐科维也在马老奇县视察地方政府为民众和学生提供新冠疫苗注射服务的活动,同时也为LB Moelani 将军医院主持落成仪式。(Sm)

马老奇机场今有新候机大厦 总统亦为边境口岸和医院等主持开幕式

【本报讯】佐科维总统10月3日在巴布亚省马老奇县(Marauke)摩帕(Mopah)机场,以签署碑文和敲响巴布亚传统乐器的方式为新航站楼主持落成仪式。佐科维在致词上说:“我们会持续推动位于印尼最东端的马老奇摩帕机

场的发展。”这摩帕机场的发展是交通部对巴布亚要举办2021年第20届全运会和第十六届全国残奥周的一种支持形式。目前,这座机场拥有了一座占地7200平方米的客运大楼,每年的旅客吞吐量约达63.8万人次。

佐科维希望有了这座新航站楼就能为乘客提供更为良好的服务,为应对人流和经济活动服务会有所提升,机场航站楼的容量同样会持续增加。除了为马老奇县摩帕机场新航站楼主持落成仪式之外,佐科维总统也

同样在巴泽县为梭达(Sota)边境口岸主持启用礼。此外,佐科维也在马老奇县视察地方政府为民众和学生提供新冠疫苗注射服务的活动,同时也为LB Moelani 将军医院主持落成仪式。(Sm)

议长强调巴布亚青年创意中心 将培养出更多能带动发展的巴布亚青年

【本报讯】在为第20届巴布亚全国运动会的场地揭幕,国会议长普安·马哈拉尼周六(2/10)参加了由佐科维总统主持的巴布亚青年创意中心的奠基仪式。普安表示,政府将加快巴布亚青年创意中心的发展进程,让巴布亚培养出能够带来改变和进步的年轻人。未来,巴布亚青年创意中心的存在也将成为促进来自各种跨学科科学的优秀巴布亚人资源的论坛。普安当天在官方新闻发布会中说,巴布亚必须是创新的摇篮,而不仅仅是其他地区创新成果的使用者。通过巴布亚青年创意中心,我们希望巴布亚能够进一步发展。需要注意的是,巴布亚青年创意中心的发展是鼓舞人心的巴布亚青年计划的一部分。该计划预计将支持巴布亚和西巴布亚青年在烹饪和服务、研究、技术、创业、创意和

数字产业、教育和扫盲、健康和美容以及文化和语言领域的愿景和使命。普安说,在巴布亚青年创意中心,还将有一个联合办公室、一个数字学习技术室、一个音乐厅、一个产品创新室、宿舍和体育设施。因此她全力支持该计划,使论坛能够成为巴布亚发展创意和创业企业的中心。在鼓舞人心的巴布亚青年计划中,有许多活动要举行。其中之一是自我发展计划,以补充商业技能,包括沟通、领导和基本管理等软技能。普安说,巴布亚以其美丽和自然财富而闻名。我们希望通过加入巴布亚青年创意中心,可以提高年轻人的创造力和巴布亚青年的知名度,因此,巴布亚青年的创造力生态系统必须

继续建设和培育。普安补充说,巴布亚青年创意中心计划是2020年关于加快巴布亚省和西巴布亚省福利发展的第9号总统令的一部分。他希望巴布亚青年创意中心的建设,其中60%是绿地,能为所有巴布亚人带来许多好处。我希望该计划能够有助于减少失业和贫困,尤其是在巴布亚。普安解释说,巴布亚青年创意中心的开发实施将从2021年9

月开始至2022年12月,资金分配为950亿盾。巴布亚青年创意中心计划必须在全国各阶层的合作与支持下完成,这样,巴布亚优越的人力资源将继续增长并参与使印度尼西亚变得更加强大。作为参考,出席位于查雅普拉阿贝普拉的巴布亚青年创意中心奠基仪式的还有国家情报局长布迪·古纳宛、国防部长普拉波沃、民居与公共工程部长巴赫利尔、国军总司令哈迪上将和总警长里斯提约等。(lrw)

副总统邀请各方投资清真产业 印尼拥有丰富清真资源 亦有清真工业区

【本报讯】马鲁夫副总统邀请世界各地投资家在印尼投资清真产业。他表示,印尼拥有巨大清真产业潜能,因此他希望投资家们不再犹豫投资印尼。马鲁夫上周末通过副总统YT频道播放他出访东爪哇省徐图利祖(Sidoarjo)清真工业区时说:“我希望全球投资家不再犹豫不决投资印尼的清真产业,印尼拥有巨大的潜能。我国能成为全球最大的清真产业基地。”马鲁夫声称,印尼的清真认证已获得全球的认可,因此在清真产品的认证不存在任何问题,产品的质量和实施条件也在工业中获得保障。他说:“因此在印尼投资对任何地方的投资家来说是很有前途的。”目前已有多个国家在

印尼投资清真产业,其中是中国、巴西及数个中东国家。然而还有许多国家未知悉有关印尼的清真产品投资事项。但根据工业部及贸易部的努力推荐,那些国家已开始了解此事。马鲁夫说:“我认为我们有很大的潜能,我们确实拥有巨大的天然资源,我们堪称全球最大的消费国,因此我们具有巨大的潜能发展清真产业。”其中就是建设清真工业区(KIH),如今已分布在数个地区。清真工业区设有综合条件设施,即许可证处理、清真证书、资金及其它如包装的技术培训,以期达到国际标准。马鲁夫说:“我们的清真工业潜力包括饮食品、时尚、制药厂等。”(Ing)

印尼投资清真产业,其中是中国、巴西及数个中东国家。然而还有许多国家未知悉有关印尼的清真产品投资事项。但根据工业部及贸易部的努力推荐,那些国家已开始了解此事。马鲁夫说:“我认为我们有很大的潜能,我们确实拥有巨大的天然资源,我们堪称全球最大的消费国,因此我们具有巨大的潜能发展清真产业。”其中就是建设清真工业区(KIH),如今已分布在数个地区。清真工业区设有综合条件设施,即许可证处理、清真证书、资金及其它如包装的技术培训,以期达到国际标准。马鲁夫说:“我们的清真工业潜力包括饮食品、时尚、制药厂等。”(Ing)

印尼投资清真产业,其中是中国、巴西及数个中东国家。然而还有许多国家未知悉有关印尼的清真产品投资事项。但根据工业部及贸易部的努力推荐,那些国家已开始了解此事。马鲁夫说:“我认为我们有很大的潜能,我们确实拥有巨大的天然资源,我们堪称全球最大的消费国,因此我们具有巨大的潜能发展清真产业。”其中就是建设清真工业区(KIH),如今已分布在数个地区。清真工业区设有综合条件设施,即许可证处理、清真证书、资金及其它如包装的技术培训,以期达到国际标准。马鲁夫说:“我们的清真工业潜力包括饮食品、时尚、制药厂等。”(Ing)

中国银行 雅加达分行 BANK OF CHINA JAKARTA BRANCH Date: 01 October 2021 Time: 09:00 WIB IDR RMB: Lebih banyak Keindahan untuk Dijelajahi dengan Local Currency Settlement 印尼盾人民币 双边本币结算 探索更多精彩 外币对印尼盾牌价 Foreign Exchange Rate against IDR LCS CNY/IDR Reference Rate: 2218



印尼咖啡通过中小企业加强进军美国市场

10月3日,印尼中小企业在美国新奥尔良通过2021年精品咖啡博览会加强进军美国市场。

财长透露巴布亚举办全运会开支 取自2018至2021年度预算开支共10.43万亿盾

【本报讯】财政部长穆丽亚妮(Sri Mulyani Indrawati)于10月3日在雅加达通过其社交媒体账户 Instagram@smindrawati 表示,为了举办巴布亚第20届全运会,政府一直积极进行筹备工作,根据直至9月15日的统计,政府这场全运会共支出了大约10.43万亿盾。这些资金是从2018年至2021年或多年度国家预算案开支提供的。上述资金包括了中央转拨给地方的预算开支,其中是基础设施额外基金(DTI)、特别自治区基金(DOTUS)、收入分享基金(DBH)和特别实物调配基金(DAKF),此外也取自公共工程与民居部、交通部、青年与体育部、通信与资讯部和印尼电视台等国家部门或机构的预算开支。在2018年期间,从基础设施额外基金拨出的预算开支约达8815亿盾,从国家部门或机构拨出的预算开支约达2112亿盾,两者加起来约达1万920亿盾。在2019年期间,从基

础设施额外基金拨出的预算开支约达7165亿盾,特别自治区基金约达1.1万亿盾,收入分享基金约达1.708万亿盾,特别实物调配基金约达825.3亿盾,国家部门或机构约达7589.3亿盾,加起来总共约达4.368万亿盾。在2020年期间,从基础设施额外基金拨出的预算开支约达1405亿盾,特别自治区基金约达1.44万亿盾,特别实物调配基金约达185.5亿盾,国家部门或机构约达9996.6亿盾,加起来总共约2.598万亿盾。最后,从国家部门或机构中得来的预算开始约达7937.3亿盾,以及进入2021年通过青年与体育部转拨巴布亚的中央援助金约达1.58万亿盾,两者加起来共2.373万亿盾,因此从2018年至今年的预算开支共约10.43万亿盾。穆丽亚妮说:“这是巴布亚第一次举办的全国体育运动会,我们对此感到非常自豪。”(Sm)

础设施额外基金拨出的预算开支约达7165亿盾,特别自治区基金约达1.1万亿盾,收入分享基金约达1.708万亿盾,特别实物调配基金约达825.3亿盾,国家部门或机构约达7589.3亿盾,加起来总共约达4.368万亿盾。在2020年期间,从基础设施额外基金拨出的预算开支约达1405亿盾,特别自治区基金约达1.44万亿盾,特别实物调配基金约达185.5亿盾,国家部门或机构约达9996.6亿盾,加起来总共约2.598万亿盾。最后,从国家部门或机构中得来的预算开始约达7937.3亿盾,以及进入2021年通过青年与体育部转拨巴布亚的中央援助金约达1.58万亿盾,两者加起来共2.373万亿盾,因此从2018年至今年的预算开支共约10.43万亿盾。穆丽亚妮说:“这是巴布亚第一次举办的全国体育运动会,我们对此感到非常自豪。”(Sm)

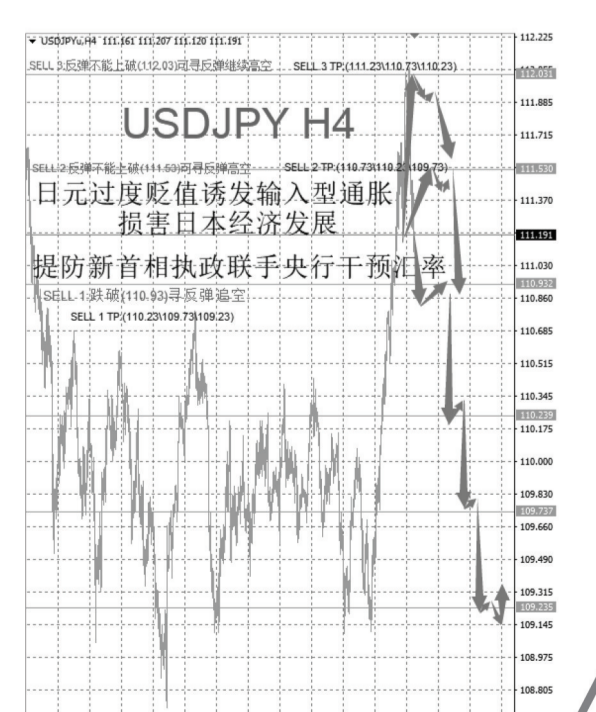


印尼贸易促进中心在迪拜设立办公室

10月2日,贸易部长鲁特费(Muhammad Lutfi)在阿联酋迪拜,为印尼贸易促进中心新办公室主持落成仪式,希望有了新办公室,就能为我国商品展开宣传活动。

因为日本是几乎零资源的国家,一切生产原材料全部依靠从外国进口,当日元贬值就等于购买相同数量的外国商品时就需要付出更多日元才能买到。这样就会增加商品的生产成本,如果企业不增加销售就会降低了商品的利润,如果抬高价格销售就会使到购买者减少购买数量甚至取消订单,导致对出口企业的伤害更大。企业商品销量减少那么企业必然是通过裁员来降低支出成本,商品出口下降那日本的GDP也随之下跌,国家税收同样下跌,连带日本的失业率也随之上升,同时国家还需要付出更多的福利开支来帮助这些失业者,这是宏观方面的负面情况。日元贬值那么日本进口外国商品就需要付出更多的日元,也就是进口商品价格随之上涨。工人失业或工资收入因企业不景气而减少,另一面却要面对越来越贵的商品价格,这对日本国民的生活压力是越来越大的。这种情况被称为输入型通胀,它的根源就是货币的过度贬值造成的。以上这种情

况在2020年初就发生过,日本政府后来是通过央行出手干预汇率的手段来解决输入型通胀问题,在日本央行出手干预下USDJPY汇率一度从最高点的112.217急速下跌见101.172。事隔一年半后日元又回到当年年底点,相信日本政府与央行是不会坐视不理的,而刚好现在又是日本新首相上台,新官上任三把火,不否定新首相上任就先解决输入型通胀损害日本经济的问题,那么随之而来的授意日本央行出手干预汇率的行为已经呼之欲出了。关注USDJPY每波下跌后的反弹乏力都是高空卖出的绝佳机会,赢利后推前止损以保护本金安全并追踪更大利润,万被打掉保本止损还可以关注每波的上漲乏力继续逢高卖出以博取更大利润。投资策略: 卖出一: 跌破110.93寻反弹做空,设置止损16点,止盈: 110.23-109.73-109.23, 若然被止损可关注卖出点二不破继续高空。 卖出二: 反弹不能上破111.53寻反弹高空,设置止损16点,止盈: 110.73-110.23-109.73, 若然被止损可关注卖出点三不破继续高空。 卖出三: 反弹不能上破112.03寻反弹继续高空,设置止损16点,止盈: 111.23-110.73-110.23。 若冲破112.03不建议追多,可耐心等待价格重回112.03之下再寻反弹做空。策略10月份内多次有效。



PT. MENTARI MULIA BERJANGKA 独立分析师:甄权熙 专家透视