

# 英雄湖北再创辉煌

本报记者 吴君



## 红色地标巡礼·湖北篇



从中共中央五大旧址,到湘鄂边苏区,从武汉长江大桥、宜昌三峡大坝,再到武陵山区脱贫后的美丽恩施,百年来,红色血脉在荆楚大地绵延,湖北儿女屹立潮头、敢为人先,克服了一个个困难,续写了一页页辉煌篇章。

在“建党百年红色旅游百条精品线路”中,与湖北相关的共有6条,分别是“革命大别山·红色鄂豫皖”“红色武汉·英雄城市”“湘鄂边苏区”“南水北调·活水之源”“中国三峡·世纪工程”“土家风情·美丽恩施”精品线路。这一条条红色旅游精品线路,让游客感受到了湖北人民艰苦创业、自强不息的进取精神以及在中华民族伟大复兴征途上不断前行的动力源泉。

### 红色基因永流传

走进武汉市江岸区胜利街,每逢周末,这里就异常热闹。163号、164号和165号,这三座古老的西式三层楼是武汉中共中央机关旧址。三座建筑坐西朝东,与附近的现代建筑相比,其红墙赤瓦的外立面格外亮眼。

刚吃完早饭,在武汉中共中央机关旧址旁的陈列馆门口,戴着党徽的党员就已排起长队。上午9点,陈列馆的门一打开,大家自动戴好口罩,出示健康码后进入馆内。

陈列馆的院子里,毛泽东、朱德、彭德怀等领袖人物的雕像成直角摆放着,径直走,推门

而入,“中共中央在武汉”几个金色大字映入眼帘。馆内展陈分为《革命中心北移与中共中央迁汉》等5个部分,集中展现了1927年4月至8月,瞿秋白、蔡和森、向警予等中共中央早期领导人在这工作和生活的情况。

“为了让群众更直观了解党的光辉历史,我们按照‘修旧如旧’的原则对旧址进行了修复,尽量不破坏原建筑的主体结构和主要文物。”讲解员陈海索介绍,今年,他们首次联合上海、广州、延安等7家中共中央驻地纪念馆,合作举办了《灯塔照耀中国——中共中央驻地联展(1921-1949)》原创展览。

从武汉中共中央机关旧址出发,行车往西南走,路过中山大道,跨过汉江、龟山公园后便驶上武汉长江大桥。“一桥飞架南北,天堑变通途”。这座新中国成立后修建的第一座公铁两用的长江大桥,自1957年10月15日通车运营以来,走过了无数南来北往的游客。

长江大桥以北1公里处,有一条聚集着武昌农民运动讲习所旧址、中共五大会址旧址和毛泽东旧居等红色场馆的街道——红巷。红巷全长417米,青石小路,绿树成荫,每天都有来自全国各地的游客参观。这里不仅有红色旧址,还有一群年龄70岁左右的“红巷爷爷”义务讲解员。他们戴着红帽子,穿着红马甲,只要游客有需要,他们就提着扩音器上前讲解。“我们不仅有‘红巷爷爷’,还有‘红巷青

马’和‘红巷苗苗’等团队,他们现在都是我们街区传承红色基因、传播红色文化的代言人。”“红巷爷爷”邓广东说。

### 大国重器显神威

湖北因水而兴,长江和汉江从这里穿过,养育了5700万荆楚儿女,也见证了荆楚儿女战天斗地的历史。

“更立西江石壁,截断巫山云雨,高峡出平湖”。站在宜昌市三峡大坝旅游区往下眺望,185米高的三峡大坝将长江截流,托起了一座2公里多宽的湖。

三峡大坝旅游区观景台下,两套5级船闸系统正缓慢工作,上下游船只在船闸系统调控下,通过5个长度达280米、宽34米的阶梯状船闸后,可实现上下游通航。

除了航运,防洪和发电是三峡大坝的另两大功能。2020年,长江遭遇特大洪水,三峡水库也在8月19日凌晨迎来建库以来最大洪峰,这时,三峡大坝开启10道泄洪闸深孔,洪水顿时倾泻而下,场面极为壮观。由于三峡大坝成功应对了5次编号洪水,进而避免了60万人转移和49万亩耕地被淹。三峡电站还是世界上年发电量最多的单座水电站。

雄伟的三峡大坝也带火了周边的风景,幽静凉爽的三峡大瀑布,壮美雄奇的三峡人家、

惊险刺激的朝天吼漂流……这些景点和三峡大坝一起,构成了宜昌市全域旅游的蓝图。

提到大坝,位于湖北省十堰市丹江口市丹江口大坝也是湖北的一张名片。在水库边步行,微风轻抚水面,波光粼粼。库区上的小岛,像一粒绿色的宝石嵌在湖中。

丹江口水库是南水北调中线工程核心水源区,始建于1958年,横跨湖北河南两省,2014年12月12日,中线一期工程全面通水。截至今年5月11日,丹江口水库已累计向京津冀豫调水379亿立方米,惠及24个大中城市约7900万人。

为保障“一库碧水永续北送”,十堰下了“壮士断腕”的决心,先后搬迁群众46.9万人,关闭转产规模以上工业企业561家。在十堰市博物馆,仍可以从历史照片中看到丹江口水库大移民的场景。

为确保搬迁群众过上更好生活,十堰发展了以茶叶、香菇、中药材、油橄榄等为代表的绿色有机特色农业。不仅如此,十堰还从发展重工业的“汽车城”逐步转变,吃上了“生态饭”。

### 小康路上景如画

在湖北省建始县店子坪村,海拔1200多米的山间挂着一公路,从村里的观景台往下看,山路犹如一条黑丝带,在青山里盘旋,将村子与外界连接起来。

店子坪村老一辈村民还记得,那会儿只能徒步出山,来回一趟至少需要两天。“左边石柱河,右边洋芋河,前面梯子河,后面大

## 重庆南川: 活化红色资源 打造沉浸体验

一茗

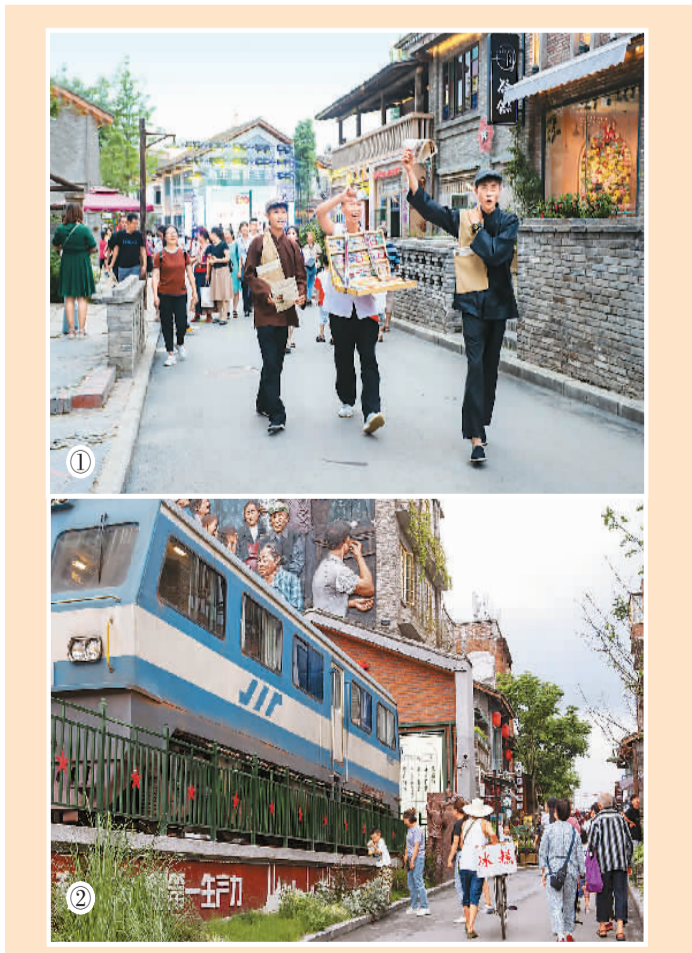
重庆市南川区位于重庆南部,是重庆市四个同城化发展先行区之一。2018年以来,南川区对东街片区实施保护性开发,打造文旅商业综合体,完整保留了老重庆的建筑风貌和商业形态、生活形态,向游客讲述东街故事。

东街拥有丰富的红色资源,在1949年10月南川和平解放时,这里曾留下刘伯承、邓小平等老一辈革命家的红色足迹,当时他们率部队由此入重庆,当地群众在街道两

旁迎接解放军,东街从此有了解放路这个响亮的名字。如今,南川区活化利用刘邓大军驻地旧址、解放路、解放食堂等红色地标,开设红色讲堂定期向游客讲解红色历史,不定期举行红色主题演绎活动。

图①为演员在东街扮演卖报人、卖烟人,高呼重庆解放号外,还原南川解放时的场景。图②为演员扮演改革开放初期的重庆商販在南川火车站向游客推销冷饮。

本文图片均为陈代维摄



浙江的山多深秀,气候温润,草木葱茏。常有“刷山”一族择定一条线路,以脚力一寸一寸行进在山野里,识草木、辨鸟音,慢慢成了小半个植物猎人,在自己的公众号里分享四时草木之美,记录探幽和发现。还有一类行动者,因为喜欢山而到那儿,

云和不一样。云和是发动村民下山转移。转移下山住哪里呢?城区建有48个安置小区。云和具备这个空间基础——县虽小,城却大,云和县城有28平方公里,20年前县城建成区面积仅3.14平方公里,居民3万多,当时全县人口却有10万多,



## 云和童话

陆梅

“扑面来,受用一绿”,索性停不走了,在山里建民宿、开书店咖啡馆,像山民一样种植。这些行动者是生活家也是发明家,创造美的空间也诠释美和时间。这些年,浙江的山山水水冒出很多美到让人怦然心动的民宿,莫干山、松阳、安吉、桐庐、永嘉、富阳、苍南、西湖边……所有隐在深山里,建在半山腰,可远眺梯田、云海、雾岚、古村落的民宿,都有一种挪移时空的魔力,明明就在此时、此地,却像是梦幻般照见另一个自己。

### 小县大城

一个周末,正是梅子黄时雨,朋友来电说去云和散散心吧。云和?我还是第一次听说在浙江丽水,有一个人口仅10余万的小城云和。“云和有中国最美的梯田,山清水秀空气优,来吧!”对朋友的召唤动了心,简单行装,上海虹桥站出发,高铁两个多小时到丽水站,坐上接应小车,一路绿意盎然就到了云和。

云和被连绵群山合抱——“九山半水半分田”的地形把小城拢成一个盆地。县城主马路车少人稀,整洁宁静。彼时,我还不知云和的独特之处——同样是山多地少,有些地方可能会开发山产和山下套种,推动一村一品和电商物流,但

大部分村民分散在高山、深山和库区,交通、卫生、教育都成问题。陆续下山的农民住进了敞亮的高楼,成了小县大城“云和模式”的受益者。

### 木玩世界

这就说到云和的产业基础——我还第一次知道,许多孩子童年拥有过的木制玩具,原来大半出自云和,云和是木制玩具制造的大本营。这一传统产业从上世纪70年代起步,到如今,云和“木玩”在海内外遍地开花。在城区里走一遭,到处是木制玩具的标识和店招。持续升级的木制玩具制造业吸纳了大量下山就业的农民。我眼前所见,分明是一座中国木制玩具城,几乎所有人都在玩具城里上班,就像查理的巧克力工厂,童话般魔幻,却又是现实。等他们的孩子出生,必然也会在积木和益智玩具的涵养里长大。

傍晚沿浮溪两岸漫步,眼见一条标语——“童话云和”,看来云和也是这么定位自己的小城的。童话给人间仙境的印象,童话故事也都魔幻,想想能坚持20年时间,以愚公移山般的精神让山里的农民下山来,给他们一个更安定舒适的家,一种更可持续的未来生活,这件事本身也够魔幻。我想这才是云和人写下的童话。

山坡,祖祖辈辈肩挑背磨像骆驼!”这首民谣是过去店子坪村的真实写照。2005年,王光国决定与村民一起在绝壁上挖出一条“活路”。大家带着干粮、背着背篓、扛起锄头镰刀就每天往山下跑,终于在2010年凿出了2.5公里的毛公路,2014年5月,在各级各部门支持下,这条11.7公里的店青公路全部硬化建成,被称为“愚公路”。

“愚公路”修好后,村里人心里“路”也通了。店子坪村村民说,村里的游客多了,大伙儿纷纷开起了农家乐,还种上了辣椒、茶叶、猕猴桃等经济产量高的农作物。2015年,店子坪村集体成立愚公果蔬专业合作社,并注册了“原汁”“愚公”等商标销售土特产,统一收购标准,设计纸盒包装。

从店子坪村往南,穿行在武陵山间,青山巍峨,茂林密竹,夏日的阳光从路边的树上漏下,少了许多炎热。1928年初,贺龙、周逸群等到湘鄂西地区领导土地革命,先后开辟了湘鄂边和洪湖两个革命根据地。当年,革命先辈们在红色根据地带领老百姓推翻地主压迫,进行土地革命,改善物质生活。近一百年后,中国的共产党员不忘初心,翻过恩施一座又一座大山,带领群众摆脱了贫困。

如今的恩施,早已焕然一新,恩施大峡谷、清江、腾龙洞等风景区成为夏日旅游打卡胜地;恩施玉露、恩施小土豆等农产品也沿着铁路和公路,走上了城市人的餐桌。

不仅仅是恩施,湖北黄冈大别山区也发生了翻天覆地的变化。脱贫攻坚斗争在这里取得胜利;黄冈892个贫困村全部脱贫,102.8万个建档立卡贫困人口全部脱贫。未来,大别山还将被打造成湖北省的大健康基地,康养、文化旅游、养生产品等产业也会在这里一一兴起。

左上图:湖北武汉长江大桥上空现绚丽晚霞,吸引市民纷纷驻足观赏。

赵广亮摄(人民图片)

下图:武汉中共中央机关旧址。新华社记者程敏摄



### 山中色彩

山空出来了,不用抬头,都能感受到扑面盈盈的绿意。梯田湿地是景,天籁雾岚是景,秀山竹海是景,云和湖上的两岸风光是景——当然隐在山里的民宿更是景中景。这些新起的民宿不显山露水,依势而建,和谐地融在山野坡地。在一处叫白银谷的火山峡谷,黄泥墙的瓦屋村落云雾缭绕,一个站定,层叠的梯田和翻涌的竹海扑入眼帘。我在这个古静的村落里看到由牛圈小屋改造的小酒吧、书店、咖啡馆和木玩工坊,还有可爱的山野杂货铺,正售卖村里出品的紫苏辣椒酱、坑根老茶和山地土产。民宿主人小杭说:“杂货铺从不关门,也没店员,谁想买就扫码自助。”“不怕村里人或游客顺手牵羊吗?”“不会,游客不会随便拿,村里的大爷大娘更不会……”

小杭很年轻,安静的样子像是一棵朴实的山树,看不出已有多年办民宿经验,来云和前一直在丽江开民宿。“为什么又到了这里?”“就是喜欢山,喜欢这里的静。”我在她的微信公众号里读到几句旁白:“洋葱、萝卜和西红柿/不相信世界上有南瓜这种东西/它们认为那是一种空想/南瓜不说话/默默地成长着”——多好,这也是云和童话。

云和的梯田疏疏朗朗,水稻已种下,等待抽穗扬花,层叠的水田明镜似的一弯又一弯。“夏至雨点值千金”,我在凌空索道车里看梯田,雨点很呼应地下来了一忽儿,水雾漫开,眼前秀山、竹海、梯田都朦胧了,群山笼罩在雾岚里。云和的美尽在不言中。

有下山进城的村民,忍不住回到家里创业。在梯田景区,不少民宿的主人就是从农村去到城市,又从城市回归农村。这也像一个小童话。云和的美值得这般珍念和善待。如果我是个调色师,我就设计一款云和绿——用它来做茶盏、碗碟、衣褶,还有云和茶、云和水……我想多了,云和的绿哪用我来调,你去到那里,在山间走一走、住一晚,那丝丝缕缕的云和绿就披在了你一身。

(陆梅,《文学报》主编、儿童文学作家。作品曾获中国出版政府奖提名奖、陈伯吹儿童文学奖、冰心散文奖、中国桂冠童书等。长篇小说《格子的时光书》获2014德国“白鸟奖”。)

题图:鸟瞰浙江省云和县的山和梯田。

龙巍摄(人民图片)



## 行天下