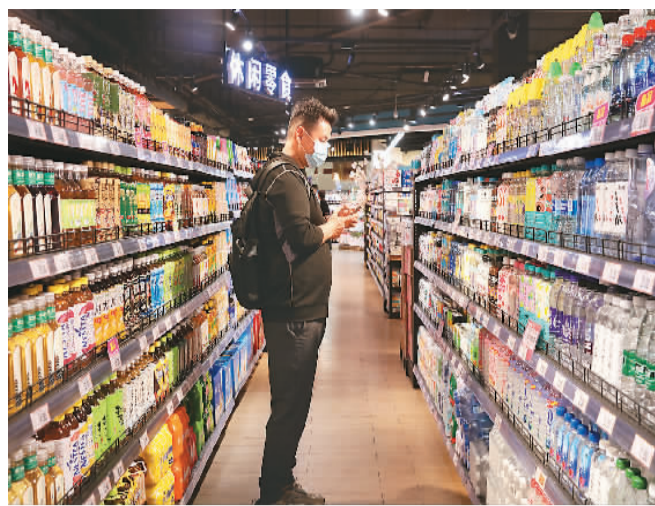




近年来，重庆市
綦江区优化营商环境，
激发创新主体新活力，
培育壮大新兴产业。图
为重庆市綦江区工业园区
美艾（重庆）科技发展有
限公司无尘生产车间内，
工人正在组装智能会议
平板电路板。
陈星宇摄
（人民视觉）



今年4月份，
全国居民消费价格
(CPI)同比上涨
0.9%，环比下降
0.3%。图为不久前，
顾客在河北省邯郸市
一家超市选购饮料。
杨扬摄
（人民视觉）

牌和标准建设，保护发展中华老字号，不断提升供给质量。建立常态化的消费环境测评体系，探索建立消费投诉信息公示制度，大力推进消费纠纷多元化解决机制建设。

营商环境整体改善

中国营商环境评价体系正逐步完善。截至目前，国家发改委已连续3年在全国组织开展多批次营商环境评价，覆盖31个省（区、市），共有98个城市和18个国家级新区参评。

从指标体系看，坚持以市场主体和社会公众满意度为导向。评价指标体系紧扣营造稳定公平透明、可预期营商环境的要求，紧扣投资吸引力和城市高质量发展，从衡量企业全生命周期、反映投资吸引力、体现监管与服务三个维度，包含18个一级指标和87个二级指标，综合反映各地营商环境情况。

从评价方法看，深入基层一线获取实际案例和数据。以2020年评价为例，国家发改委共发放企业问卷36万余份，电话采访企业1900余家，深度对接企业200余个，拨打调查电话2万余通，暗访政务大厅超过320家，深入听取和了解市场主体和社会公众的感受和意见，真实评估各地营商环境情况。

从探索实践看，连续3年组织开展6批次营商环境评价。金贤东表示：“多批次评价，为验证评价指标体系、完善评价方法、积累评价经验打下了坚实基础，也为参评城市系统检视营商环境情况、制定有针对性改革举措提供了重要依据。”

金贤东表示，营商环境评价对优化营商环境的引领和督促作用开始显现，能够指导和帮助参评城市及时掌握本地营商环境总体水平、存在的短板弱项、改进方向等，为各地持续优化营商环境提供决策参考。



提升实物消费、发展服务消费、培育新型消费、拓展城乡消费——

良好营商环境推动消费持续恢复

本报记者 徐佩玉

5月18日上午，国家发展改革委举行5月份新闻发布会。国家发展改革委研究室主任金贤东在会上指出，今年以来，面对冬春疫情考验和外部环境不确定性，得益于宏观政策的精准实施，中国经济运行稳中加固、稳中向好。

主要数据表现良好

今年前4个月，发电量和用电量均增加。从发电看，1—4月份全国规模以上工业发电量同比增长16.8%，比去年同期增长10.9%，两年平均增长5.3%。从用电看，今年1—4月全国全社会用电量同比增长19.1%，比去年同期增长14.6%，两年平均增长7%。其中，一产、二产、三产和居民生活用电量同比分别增长23.8%、20.7%、29%和3.8%。分地区看，全国11个省（区、市）用电增速超过20%，其中西藏、湖北增速超过30%。4

月份，全社会用电量同比增长13.2%，比2019年4月份增长15%，两年平均增长7.2%。

固定资产投资势头良好。4月份，发改委共审批核准固定资产投资项目12个，总投资873亿元。其中审批11个，核准1个，主要集中在交通、信息化等行业。

中欧班列运行良好，物流配送覆盖欧洲全境。金贤东表示，自2016年6月中欧班列统一品牌正式发布启用以来，近5年来中欧班列不断跑出互利共赢“加速度”，助力沿线国家设施互联互通、贸易深化合作和产业联动发展，国际知名度和品牌美誉度空前提升，沿线国家和地区参与的积极性越来越高。今年4月份，中欧班列开行1218列，运送货物11.7万标箱，同比分别增长24%、33%，综合重箱率98%，保持了稳中有进的发展势头。截至目前，中欧班列累计开行已达3.8万列，运送货物340万标箱，通达欧洲22个国家的151个城市，物流配送网络覆盖

欧洲全境。

消费市场稳步恢复

随着国内疫情得到有效控制和消费环境不断优化，今年以来居民消费持续回补，消费市场稳步恢复。金贤东表示，受疫情等因素影响，居民消费仍受一定制约，恢复基础尚不牢固、进程仍不平衡。下一步，国家发改委将统筹协调各部门力量和资源，多措并举稳定和扩大消费。

大力提升实物消费。加快推动汽车等消费品由购买管理向使用管理转变，取消对二手车交易不合理限制，推动车联网和充电桩（站）布局应用，鼓励有条件的地区开展汽车下乡和汽车、家电、家具以旧换新。支持发展超高清视频终端、虚拟现实/增强现实设备、可穿戴设备等面向消费升级的电子产品。加快推广高效终端用能设备和产品。

积极发展服务消费。持续推进文化和旅游消费试点示范。以北京冬奥会为契机，拉动体育旅游消费。发展大健康产业，扩大健康服务消费。支持构建医养康养相结合的养老服务体系和多层次多样化的托养服务供给体系。

加快培育新型消费。加强新一代信息基础设施建设、商品供应链服务创新和新装备新设备应用，进一步推动线上线下消费融合，培育壮大新零售、“互联网+医疗健康”、数字文化和旅游、在线教育、智能体育等消费新业态。

不断拓展城乡消费。培育建设国际消费中心城市，打造一批区域消费中心，推进步行街、标准化菜市场等改造提升。扩大保障性租赁住房供给，完善长租房政策。加强县域商业体系建设，建立完善适应农产品网络销售的供应链体系、运营服务体系和支撑保障体系，改善县域消费环境。

持续优化消费环境。推进产品、服务品

4月份商品住宅售价涨幅稳中略升

本报北京5月18日电（记者汪文正）国家统计局17日发布的数据显示，4月份，统计监测的70个大中城市新建商品住宅销售价格涨幅总体有所扩大，二手住宅涨幅有升有落。

国家统计局城市司首席统计师绳国庆介绍，据测算，4月份，4个一线城市新建商品住宅销售价格环比上涨0.6%，涨幅比上月扩大0.2个百分点。其中，北京、上海、广州和深圳分别上涨0.6%、0.3%、1.1%和0.5%。二手住宅销售价格环比上涨0.8%，涨幅比上月回落0.2个百分点。其中，北京、上海和广州分别上涨1.2%、0.9%和1.2%，深圳持平。31个二线城市新建商品住宅和二手住宅销售价格环比分别上涨0.6%和0.5%，涨幅比上月均扩大0.1个百分点。

海南跨境电商实现数字人民币支付

据新华社海口5月18日电（记者张鑫超）18日，记者从中国工商银行海南省分行获悉，数字人民币在海南跨境进口电商企业——国免（海南）科技有限公司使用并完成支付，这是数字人民币在海南首次应用到跨境进口电商支付场景并成功落地。

据了解，该项目由中国工商银行海南省分行提供数字人民币支付接口和运营服务，由海航集团新生支付有限公司提供技术支持及商户配套服务。

新生支付数字人民币项目负责人刘小利介绍，相较于一般电商平台而言，跨境进口电商在实名认证基础上进一步做到了订购人和支付人一致性校验，符合海关监管要求。对消费者来讲，在下单最后支付阶段选择“数字人民币支付”即可，实现了从消费者到平台间的结算闭环，使整个支付过程经济性、安全性更强。

油气管道“长江第一长隧”掘进开钻

据新华社北京5月18日电（记者刘羊旻）记者从国家管网集团获悉，我国油气管道“长江第一长隧”——中俄东线长江盾构穿越工程18日正式掘进开钻。

国家管网集团有关负责人表示，该工程是目前世界油气管道领域单向盾构掘进距离最长、埋深最深、水压最高、口径最大、施工环境最复杂的油气管道穿江盾构工程。

隧道总长度10.226公里，是国内第一个长距离、独头掘进最长的水下隧道；掘进开挖直径为7.95米，隧道内径6.8米，外径7.6米，隧道内将埋设3根1422毫米直径管道。为该工程专项研制的“畅通号”盾构机于2021年3月底下线，4月开始现场组装和调试工作。



伶仃洋大桥建设如火如荼

深中通道是继港珠澳大桥后，粤港澳大湾区又一互联互通的重要基础设施工程，也是世界级的“桥、岛、隧、地下互通”集群工程，其中的桥即为伶仃洋大桥、中山大桥。图为5月17日，深中通道伶仃洋大桥270米主塔建设正在火热进行中，建成后将一举跃居为世界最高海上大桥。

吴宙摄
（人民视觉）

无人驾驶播种成为河套农民种地新时尚

新华社呼和浩特5月18日电（记者李云平、恩浩）播种机匀速前进，施底肥、播种、铺设滴灌管和地膜等作业一气呵成。眼下，在地处河套地区的内蒙古自治区巴彦淖尔市乌拉特前旗，一种依托北斗导航系统的无人驾驶播种机助力农民种植智能化，进一步提高农业生产综合效益。

连日来，在乌拉特前旗额勒登布拉克苏木现代农业科技示范园的农田里，机器隆隆作响，一台拖拉机正沿着田垄匀速前行。仔细一看，驾驶室里空无一人，方向盘自动调整着

前进的方向播种玉米。

种植基地负责人王文琦说：“这种无人驾驶播种方式精确度高，每千米播种作业偏差不得超过2厘米，不会出现过去的重复种、漏种现象，既节省种子又能保质保量播种，每天可完成100多亩耕地的播种任务。”

这台无人驾驶播种机由当地龙头企业内蒙古禾兴农牧业有限责任公司引进，通过应用北斗卫星定位系统进行精准播种。在播种前只需设定好线路和地块数据，这台播种机便可自动进行直行作业。

乌拉特前旗农牧业技术推广中心高级农艺师杨永胜告诉记者，现在全旗已引进10多台安装北斗导航系统的无人驾驶播种机，解决了以往播种不直、行距不均等问题，提高了耕地的利用率。“它播种深浅一致，确保种子同时出苗，保苗率高，为秋收高产奠定基础。”他说。

跟过去传统播种方式相比，无人驾驶播种方式可使每亩耕地出苗率提高10%、土地利用率提高10%。内蒙古禾兴农牧业有限责任公司总经理白恩泽说：“我们为每台播种机加装北斗导

航系统的成本为2到3万元，可实现农业增产15%以上。”

据乌拉特前旗农牧和科技局副局长刘俊介绍，作为我国重要商品粮输出基地的乌拉特前旗以龙头企业、合作社等新型经营主体为引领，依托专业化技术服务团队发展现代农业，已在苏独伦镇、明安镇、大余太镇等多个乡镇推广使用无人驾驶播种等智能化技术，覆盖耕地面积5万亩左右。

内蒙古河套地区地处北纬40度农作物种植黄金带，拥有1100多万亩耕地，被誉为“塞外粮仓”“草原上的菜篮子”。随着北斗导航、物联网等现代科技的推广运用，河套地区农业生产机械化、智能化、产业化水平全面提升。

稳就业

近年来，山东省莘县依托塑业捻线生产车间为当地外出务工人员返乡创业提供帮助。目前，该县20个塑业生产车间已覆盖5个乡镇，吸纳200余名劳动力在家门口稳定就业，为当地乡村振兴打下了基础。图为莘县东鲁街道一塑业捻线车间内村民在自动化生产线上作业。

靳洪昌 赵炳亮摄
（人民视觉）



比技能

5月17日，浙江省金华市举行首届农业职业技能竞赛，来自各县市区的150余名选手参加茶叶加工、动物疫病防治、动物检疫检验、农产品质量安全检测、农机修理、农机驾驶操作、农作物病虫害防治等项目竞赛。图为农民选手参加农机修理技能竞赛。

杨梅清摄
（人民视觉）

