



# 三江源国家公园 迎来生态体验访客

## 黄河源园区在2021年度只开放2000个入园名额

骆香茹

五月初，黄河源景区依然寒冷，冬格措纳湖象鼻山下的小岛上，经常有野生动物出没。访客团在广袤的湿地与沙丘间拍摄到了壮丽的高原景色。廖梅摄

### 链接

三江源国家公园包括长江源、黄河源、澜沧江源3个园区，总面积为12.31万平方公里，占三江源国土面积的31.16%，其中：冰川雪山833.4平方公里、河湖和湿地29842.8平方公里、草地86832.2平方公里、林地495.2平方公里。

### “五一”期间迎来 2021年首批团客

“五一”期间，三江源国家公园黄河源园区迎来了12名参与“黄河寻源计划”的生态体验访客，这是自2016年三江源国家公园体制试点，并正式实施生态体验特许经营机制以来获准入园的2021年首批访客。

本次生态体验活动由三江源国家公园管理局、中国野生动物保护协会国家公园和自然保护地委员会、润勃生态旅行论坛联合主办，三江源国家公园特许经营企业玛多云享自然旅行社有限公司和兰州游侠旅行社有限公司承办。

本次生态体验活动时间为5月4日至8日，为期5天。据云享自然创始人王蕾介绍，黄河源试点示范的特许经营项目是将生态保护的成果和价值以精准科普讲解服务、全面生态巡护研学、完整生态文化体验

下图：团员在冬格措纳湖拍到成群的藏野驴。



### 延伸阅读

三江源国家公园范围内，包括三江源国家级自然保护区的扎陵湖—鄂陵湖、星星海、索加—曲麻莱、果宗木查和昂桑5个保护分区和可可西里国家级自然保护区，其中核心区4.17万平方公里，缓冲区4.53万平方公里，实验区2.96万平方公里，为增强连通性和完整性，将0.66万平方公里非保护区一并纳入。

同时，三江源国家公园范围内有扎陵湖、鄂陵湖2处国际重要湿地，均位于自然保护区的核心区；有列入国家《湿地保护行动计划》的国家重要湿地7处；有扎陵湖—鄂陵湖和楚玛尔河2处国家级水产种质资源保护区；有黄河源水利风景区1处。

——国家发展改革委《三江源国家公园总体规划》

右图：青海可可西里世界自然遗产地完整划入了三江源国家公园长江源园区，位于可可西里国家级自然保护区和三江源国家级自然保护区的索加—曲麻莱保护分区内。

右图：在出发前，云享自然创始人王蕾在为团员做培训。（本文照片除署名外由受访者提供）



左图：5月4日，访客团在三江源国家公园黄河源纪念碑前合影留念。

《三江源国家公园黄河源园区生态体验访客行为规范》。在行程中，访客须全程跟随科学领队，在规定时间内、规定地点用规定的活动方式和强度行动。

### “访客”代替“游客” “体验”取代“旅游”

据悉，目前，三江源国家公园试点区域总面积12.31万平方公里，涉及治多、曲麻莱、玛多、杂多四县和可可西里自然保护区管辖区域，共12个乡镇、53个行政村。区域内有着著名的昆仑山、巴颜喀拉山、唐古拉山等山脉。

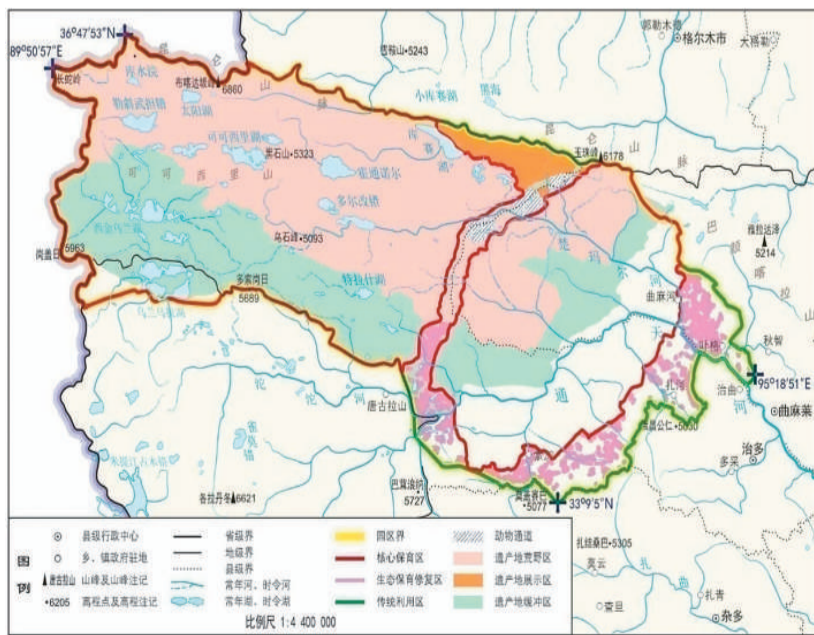
三江源国家公园依托素有“中华水塔”“亚洲水塔”之称的三江源而建。三江源是长江、黄河、澜沧江的发源地，地处青藏高原腹地，是我国重要的生态安全屏障和高原生物种质资源库，具有重大的保护价值。因此，在三江源国家公园进行

的生态体验活动以生态和文化体验为主题，并非普通意义上的“旅游”。

在此次国家公园生态体验行程中，访客们不仅是观众、听众、体验者，而且是中国国家公园生态旅游业态缔造者：通过与国家公园内牧民社区的深度互动，相互学习和影响，对未来国家公园游憩活动的开展方式进行探索和实验。在顺利完成体验内容后，首发团访客成员将获得官方编号为0001-0012的中国国家公园访客证书。

云享自然创始人王蕾表示，生态体验活动展示的是国家公园生态保护的成果，受益者是当地牧民社区，通过生态体验活动，能够与当地社区形成一个利益共同体，并在此基础上继续推进生态保护。

三江源黄河源园区负责人表示，开放生态体验特许经营，一方面是发挥国家公园生态教育功能的需要，另一方面可以帮助园区牧民获得长效收益，助力生态保护。



图片来源：《三江源国家公园总体规划》

## 陕西加强秦始皇陵保护

### 禁建损害世界遗产真实性的人造景观、景点

本报电 5月1日起，新修订《陕西省秦始皇陵保护条例》正式施行。

新修订的《陕西省秦始皇陵保护条例》由29条修订为37条。包括“秦始皇陵保护范围内，禁止修建与秦始皇陵有关的人造景观、景点”“鼓励组织和个人参与遗产保护”等内容。

秦始皇陵是国务院公布的第一批全国重点文物保护单位之一，被联合国教科文组织列入《世界遗产名录》。原条例自2005年10月1日起施行。

条例进一步明确了陕西省、西安市、临潼区三级政府及其有关部门的职责，对秦始皇陵

保护范围和建设控制地带划定做了补充完善，明确了保护范围和建设控制地带内的禁止行为，并对在保护范围和建设控制地带内违法进行建设工程或者作业的行为加大了处罚力度。

其中，禁止在秦始皇陵保护范围和建设控制地带内“刻划、涂污、损坏或者攀爬文物及其保护设施、标志和界碑”；不允许“在设置禁止拍摄标志的区域进行拍摄活动”“修建、仿造歪曲历史、损害秦始皇陵真实性的人造景观、景点”等。同时，鼓励组织和个人以捐赠、志愿服务等方式参与保护。对在秦始皇陵保护工作中做出突出贡献的组织和个人，各级政府及有关部门应当给予表彰奖励。（孙海华）

### 最高检发布通知 以检察公益诉讼保护革命文物

本报电 近日，最高人民检察院第八检察厅下发《关于结合党史学习教育切实做好革命文物等红色资源保护公益诉讼工作的通知》（以下称《通知》），要求各地检察机关结合正在开展的党史学习教育，充分发挥检察公益诉讼职能，助力保护好革命文物。

据《检察日报》报道，《通知》明确监督范围主要包括具有历史价值、教育意义、纪念意义的革命博物馆、纪念馆、革命遗址、旧址和英雄烈士纪念设施等。监督的主要内容：擅自拆除、改建红色文化遗址，或未报批擅自迁建烈士纪念设施的；非法侵占烈士纪念设施保护范围内的土地、设施以及在红色文化遗址保护范围内生产、储存易燃、易爆、放射性、腐蚀性危险品，排放污染物，倾倒、焚烧垃圾和其他废弃物，采石、采矿、爆破、开荒、挖掘、取土；破坏、污损红色文化遗址和烈士纪念设施等9种违法情形。

### 多路科考专家助力 武夷山国家公园再次摸“家底”

本报电 近日，武夷山国家公园生物资源本底调查开始启动。中科院动物研究所、中国农业大学、厦门大学、南京林业大学、华南农业大学、东北林业大学、重庆师范大学、福建农林大学、江西农业大学、福建省农科院、福建省林科院等科研院所的专家学者参加了此次调查。

据悉，本次调查是武夷山国家公园史上最大的一次调查。调查结束后，武夷山国家公园将建档、并对珍贵物种进行定位。

### 天津投资52亿元 建杨柳青大运河国家文化公园

本报电 日前，天津市人民政府新闻办公室在“打造杨柳青大运河国家文化公园”新闻发布会上表示，杨柳青大运河国家文化公园建设方案已经天津市委、市政府专题会议审议通过。天津市将全力推动大运河文化保护、传承和利用。

据中新社报道，杨柳青大运河国家文化公园位于千年古镇杨柳青，规划占地面积2800余亩，分为历史名镇、元宝岛、文化学镇等3个板块，共投资52亿元。天津市文化和旅游局副局长、天津市文物局局长徐恒秋称，该局高度重视西青区杨柳青大运河国家文化公园建设项目的考古工作。2020年3月至6月，曾组织市文化遗产保护中心对杨柳青国家文化公园、文化小镇两个项目的考古调查，共勘探发现宋代至明清时期古墓葬845处；9月至11月，对杨柳青国家文化公园项目工程区域内的遗迹进行了考古发掘工作，共清理墓葬119座，出土瓷罐、头饰、陶钵、镇墓砖瓦、钱币等明清时期文物360余件。

### 1400年前水利设施“复活” 黄鞠灌溉工程重新通水

本报电 世界灌溉工程遗产——黄鞠灌溉工程左岸的琵琶洞渠系新引水入渠工程于“五一”期间重新通水。

黄鞠灌溉工程位于福建省宁德市蕉城区霍童镇，由隋朝谏议大夫黄鞠主持兴建，至今已有1400多年的历史，是迄今发现的系统最完备、技术水平最高的隋代灌溉工程遗址。该工程分为右岸龙腰渠、左岸琵琶洞渠系两个灌溉工程系统，左右岸两处灌溉工程渠系长10多公里，灌溉面积2万余亩。2017年10月10日，黄鞠灌溉工程入选第四批世界灌溉工程遗产名录。2019年成为全国重点文物保护单位。

黄鞠灌溉工程是一套精密完备的集农业灌溉、生活供水、水力加工等功能于一体的供水系统，其布局充分体现了人水和谐这一理念。（刘晓宇）

### 大禹文化交流日益频繁 浙江绍兴启动《东亚禹迹图》编制

本报电 在2021公祭大禹陵典礼之际，全国研究大禹的专家齐聚在会稽山下，共同启动《东亚禹迹图》编制工作。

“禹迹”指我国古代文献有关大禹治水活动足迹的传说记载，自古以来依然存世的大禹祭祀地点及建筑物，有关禹的碑记、地名、歌舞等。《东亚禹迹图》编制具体业务将由绍兴市文化广电旅游局、中国水利学会水利史研究会、绍兴市鉴湖研究会等单位组织承担。

据介绍，此前已有《绍兴禹迹图》《浙江禹迹图》以及数字版《浙江禹迹图》先后发布。

据悉，近年来，中国和亚洲国家乃至其他国家间有关大禹文化的交流日益频繁，并在历史考古、友谊互融、研学旅游中发挥了积极作用。（干婧）

### 世界文化遗产罗布林卡 金顶鎏金屋面修缮工程启动

本报电 世界文化遗产罗布林卡金顶鎏金屋面修缮工程近日开工。此次工程主要涉及罗布林卡9处古建筑金顶群、屋面阿嘎土及附属文物的抢救性保护与修缮。

罗布林卡藏语意为“宝贝园林”，始建于1751年，是历代达赖喇嘛夏宫，也是西藏规模最大、营造最美、古迹最多的池苑式宫廷建筑。2001年，罗布林卡作为世界文化遗产布达拉宫扩展项目，被列入世界遗产名录。

罗布林卡管理处文物科负责人边巴卓玛表示，经过常年风吹日晒雨淋等的自然侵蚀，目前古建金顶群及相关配套文物设施出现氧化变黑、渗水等情况。



图为维修人员检查刚刚安装完的装饰件。新华社记者 晋美多吉摄