



泉州專版

國際日報 合編 福建社團



首屆德化“中國白”中國傳統陶瓷藝術雙年展開幕 1330件作品角逐106萬元獎金 大咖雲集論道“傳統與創新”

弘揚匠心，致敬傳統。12月15日，首屆德化“中國白”中國傳統陶瓷藝術雙年展開幕式暨頒獎典禮在世界陶瓷之都德化舉行。該活動由中國陶瓷工業協會、清華大學美術學院、德化縣陶瓷發展委員會聯合主辦。

立足傳統傳遞創造

本屆雙年展立足傳統繼承，對標國際藝術高端賽事，搭建傳統陶瓷藝術競賽交流平臺，也是國內首次以“傳統陶瓷藝術展覽”為概念的活動。展會旨在弘揚中國傳統陶瓷文化，用藝術為社會賦能，以藝術推動人類創新進步，激勵陶瓷藝術家勇于探索，創造既有深厚的傳統意蘊又有當代文化精神的陶瓷藝術作品，倡導工匠精神，傳遞創造智慧，增強文化自信，為傳統陶瓷藝術的振興和可持續發展注入活力。

作品徵集於今年7月18日正式啓動，截至11月10日作品徵集收官，共收到來自中國29個省份和日本、韓國、英國等多個國家863人選送的1330件作品，規模與數量均遠超預期。經全國15位專業評委三輪評選，最終158件(套)作品入圍，並從中評選出特等獎1名，金獎2名，銀獎4名，銅獎6名，優秀獎20名，其中特等獎獎金28萬元，獎金總額高達106萬元。來自德化的陶瓷創作者蘭全盛以作品《紫氣東來》奪得特等獎。

即日起至2021年3月15日，158件(套)入圍作品將在德化縣陶瓷博物館集中展出。參展作品類型涵蓋所有中國傳統陶瓷工藝品類，呈現出中國傳統陶瓷藝術豐富多彩的面貌。為鼓勵傳統陶瓷藝術的推陳出新，活動還增設技藝傳承獎、工藝創新獎、評委特別獎、特殊榮譽獎、優秀組織獎等多個獎項，同期還舉行了特邀作品展。

大咖雲集盛贊展會

“我們鼓勵與提倡的傳統應該是鮮活

的，不僅要展現高超的工藝技術，還應具有承前啓後的文化價值。傳統之重點在於思想與文化的積澱與傳承，這也是我們啓動中國傳統陶瓷藝術雙年展的初心和歷史使命。”清華大學校務委員會副主任韓景陽指出，本屆雙年展匯集了陶瓷藝術設計界全國各個領域的專家、學者、從業者等，在中國傳統陶瓷領域藝術創作、工藝技術、學術研究等方面均取得了令人矚目的學術成果。

本屆雙年展組委會名譽主任，清華大學美術學院院長、教授，中國美術家協會副主席魯曉波說，中國的傳統陶瓷藝術一直在變化中尋求發展，在不斷推陳出新的基礎上發展，每個時代都有其鮮明的精神文化特徵。

正是這不斷變化、不斷發展的鮮明的文化特徵，才使得中國陶瓷文化始終鼎立于世界。探尋具有當今社會精神面貌特徵的傳統陶瓷藝術作品，這也是啓動中國傳統陶瓷藝術雙年展的初心和歷史使命。

本屆雙年展學術主持、清華大學教授鄭寧從學術角度提出了諸多問題。他說，“我們堅信中國的傳統文化足夠優秀，我們會勇敢地走向世界，並以謙虛而寬懷的態度與世界交流。我們堅持民族自信、文化自信、傳統自信、我心自信”。

德化縣書記梁玉華表示，希望以此次雙年展活動為契機，廣大陶瓷藝術家特別是德化本土藝術創作者，繼續弘揚工匠精神，

勇攀藝術高峰，創作更多獨具藝術價值的精品力作，推動“中國白”再次出發遠行，讓中國德化白瓷在新時代演繹新經典、再現新榮光！（陳小芬 莊麗祥 林婉清 李宏圖）



▲首屆德化“中國白”中國傳統陶瓷藝術雙年展開幕



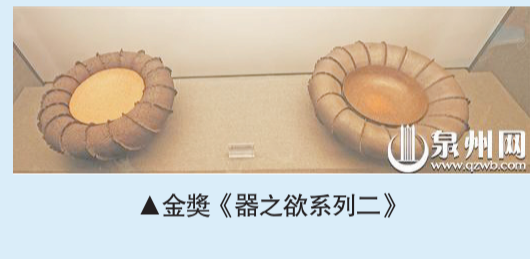
▲雙年展吸引眾多參觀者前來



▲金獎《大地》



▲特等獎《紫氣東來》



▲金獎《器之欲系列二》

福建首列100%低地板有軌電車泉州問世 實現“貼地飛行”



記者獲悉，泉州中車唐車公司為福建省南平市武夷新區旅遊觀光軌道交通項目研

的首列100%低地板現代有軌電車日前下線，這是繼福州1、2號線，廈門1、2號線等B型鋁合金地鐵列車製造後的又一新型電車問世。

據介紹，繼B型鋁合金地鐵列車後，泉州中車唐車公司又開始投入到100%低地板現代有軌電車的緊張生產中，這是為滿足福建省第一條旅遊專線——武夷新區旅遊觀光線路研製的車輛。該線路全長26.43千米，沿線設10座車站。車輛選用4輛編組，轉向架中置單鉸接100%低地板現代有軌電車，具有環境適應能力強、舒適度高等特點。

值得一提的是，該電車地板高度距離軌道表面僅為350毫米，遠低於傳統地鐵車輛地板高度，能實現“貼地飛行”，乘降方便，無須單獨修建站臺或修建矮站臺，不會破壞城市景觀，適合市區運營。

為了實現高舒適度的目標，車內設置軟包座椅，以“久坐不累”為出發點，對造型進行人機工程學設計。考慮到本項目運營環境為地面線路，列車選取了大車窗設計，兼具城市、景區遊覽的功能，給乘客“人在畫中游”的體驗。（劉梅茹 許奕梅）

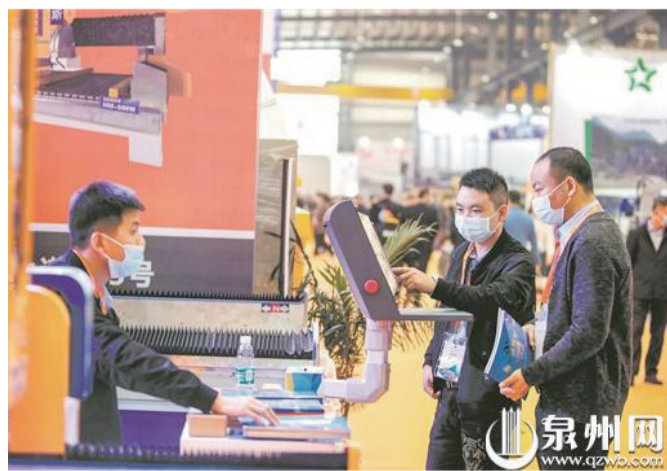
第五屆“海峽杯”福建（晉江）創新創業大賽落幕

日前，由晉江市政府主辦的第五屆“海峽杯”福建（晉江）創新創業大賽落幕，12個項目脫穎而出。其中，四相智聯、綠色多功能微膠囊紡織功能整理的研究與應用項目、食驗室分別獲得本屆大賽新基建、新材料和大健康行業的一等獎。

本屆大賽歷時3個月，分別在晉江、深圳、上海和合肥設置現場選拔賽，並克服疫情影響，通過3場全球視頻選拔賽遠程對接海外創業者。大賽根據產業升級趨勢和本地產業特色，設置新基建、新材料和大健康三大行業賽道，吸引1030個高科技項目報名參賽，其中，項目團隊中超過80%成員來自雙一流院校，碩博成員比例超過75%，高新技術專利累計超過3000項。

“以5G、人工智能、高端裝備、新材料、新能源等戰略性新興產業為代表的科技新動能正逐步成為經濟增長與自主創新的有力支撐。通過舉辦‘海峽杯’雙創大賽，設置行業賽道，更直接、更有效地讓人才、技術、項目與企業、產業、資本結連理、速融合、快見效，廣泛吸納海內外優秀項目落戶晉江，廣聚天下英才為晉江所用。”大賽組委會相關負責人說。（許雅玲 黃祖祥 林曉燕）

第二十一屆“石博會”開幕



▲參展商為客戶演示新型機械操作。（林勁峰攝）

12月12日，第二十一屆中國（南安）水頭國際石博會暨石設計周及第五屆中國（南安）泛家居主題活動周（以下簡稱“石博會”）在南安開幕。

中國建築材料聯合會黨委書記閻曉峰、市領導王永禮、肖漢輝、華僑大學黨委書記徐西鵬、海爾集團總裁周雲杰，以及業內龍頭、國內高校、知名設計師、客商代表等出席。

作為新冠肺炎疫情期間全球

唯一舉辦的大型線下石材展，今年的石博會以“創意、智造、共融”為主題，首次與泛家居主題活動周聯合舉辦，邀請設計大師為石產業高端智造“畫龍點睛”，搭建雲平臺，提供線上線下跨端融合服務，打造365天永不落幕的展會。現場包括1個主展區以及8個常年展區，展示面積達107.3萬平方米，完成招商332家企業、2508個展位。

在總結歷屆辦會經驗的基礎上，結合當前石材行業發展形勢，本屆石博會以“產業提升、城市提質”為導向，持續深化以設計為引導，推動石材轉型升級，突出以設計賦

能石材價值、以智能制造促進石材升級、以“跨界+直播展”提升石材應用、以“線上”擴大石材影響等，從品牌、展位規劃、獎項、游學、直播等十個方面進行全新升級。

當天，“IFI資源城市”正式授牌，卡奧斯藍鯨（南安）石材工業互聯網平臺總部基地、南安市石材產業投資基金、同濟大學設計創意學院·南安設計創新中心等3個項目簽約，“同濟大學設計創意學院·南安設計創新中心”、“華僑大學（南安）產教融合人才聯合培養基地石材產業中心”現場揭牌。（蔡紫雲 黃耿煒 王宇靜 陳鑫煒 黃瑜鵬）