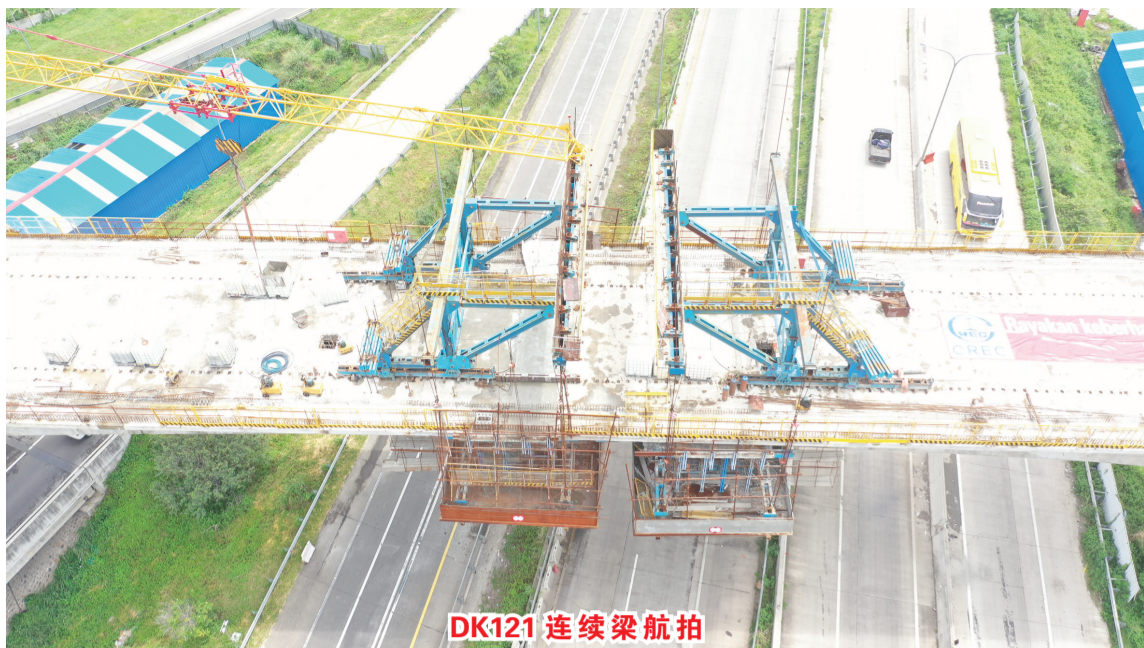


# 中国中铁雅万高铁二分部率先完成连续梁施工任务



中国中铁雅万高铁二分部率先完成连续梁施工任务



DK121 连续梁航拍

本网万隆讯 11月7日,由中国中铁印尼雅万高铁项目经理部第二分部桥梁工区(中铁四局)承建的重点控制工程DK1203特大桥DK121主跨100米连续梁顺利合龙,这是该项目参建各方努力克服疫情影响,积极推进工程建设,取得的又一重大进展,标志着CREC承建的雅万高铁管段在印尼西爪哇省芝罘市、万隆市、万隆县3个县市的线下所有重点控制工程全部结束,打通了以4号制梁场为中心的大小里程架梁通道,同时该段的征地拆迁工作已基本结束,为后续架梁、铺轨作业工作扫清了障碍。



混凝土浇筑

DK121连续梁为4号制梁场铺架雅加达方向经过的第一座预应力现浇连续箱梁,位于DK1203特大桥223-226号墩,跨度为55米+100米+55米,全长211.6米,混凝土设计总方量4261.4立方米。设计时速200km/h,抗地震烈度为9度。该处地质情况复杂,桩基处在火山灰淤泥层,桩基平均长度达60米以上,该连续梁跨越高速公路匝道区5条独立行车道,交通流量大,连续梁的施工安全质量为本标段的关键控制性工程。

在今年二月初至今的时间是印尼新冠肺炎从无到有的爆发期,同时也是连续梁施工的攻坚期间。项目部超前考虑,科学组织,周密部署,将其施工



燃放烟花庆祝雅万高铁DK1203特大桥最后一座主跨100米连续梁混凝土顺利浇筑

为高风险工序进行全程监控,坚决落实好疫情防控各项措施,紧紧围绕“大于120天”计划,在加快施工进度,同时,紧扣施工节点,加强人员、机械设备的保障,加大施工组织力度,打破按部就班的施工模式,调整作业时间,稳步推进施工进度。施工前,该

项目高度重视属地化管理,对聘请的当地工人,定期或不定期开展技术培训、安全质量培训等。施工过程中,中方技术人员带领当地工人现场进行“师带徒”实操训练,通过“传、帮、带”的方式,有效提高当地工人作业技能,为当地培养了大批专业技

术工人。目前由CREC承建的雅万高铁各施工方正夜以继日展开作业,一些重要节点工程取得重大进展。在中印尼双方的共同努力下,雅万高铁建设取得了积极进展,工程施工正在全面提速。

连接印度尼西亚首都雅加达与西爪哇省省会万隆,全长142.3公里的雅万高铁是中国“一带一路”倡议建设的重大前期收获,也是中国“21世纪海上丝绸之路倡议”与印尼“全球海洋支点构想”实现成功对接的重要成果。雅万高铁设计最高时速350公里,建成后将使雅加达和万隆间的火车通勤时间由目前的3个多小时缩短至40分钟,将成为爪哇岛、乃至印尼形成铁路网的重要契机。

(李利)

## 雅万高铁项目经理部穆斯林员工庆祝穆罕默德诞辰日



项目部派印尼人事经理向当地政府赠送口罩等防疫物资

【本报讯】11月7日晚上,中国中铁印尼雅万高铁项目经理部穆斯林员工及当地穆斯林开展庆祝穆罕默德诞辰日活动。

穆罕默德诞辰日:亦称圣纪节。是伊斯兰教三大节日之一,在这个特殊的节日里,穆斯林会准备许多好吃的食品庆祝,讲述穆罕默德生前的事迹等。穆斯林须穿戴整齐,到清真寺沐浴、更衣、礼拜,听阿訇们念经,讲述穆罕默德的历史和创建伊斯兰教的功绩。项目部始终本着“以人为本,互利共赢”的原则

与印尼员工及当地人民在工作上相互协作、生活中互相帮助,充分尊重及大力支持印尼当地传统节日的习俗和活动的举办。在此次穆罕默德诞辰纪念日活动举办前,项目部捐赠羊群以及大量食品大力支持活动的举办。

值此疫情特殊时期,项目部在做好防疫生产两手抓的同时,还积极帮助项目部印尼员工及当地人民做好防疫工作。特派项目部印尼人事经理向当地人民捐献口罩、消毒液等防疫物资。此次穆罕默德

诞辰纪念日活动举办前,为确保活动的顺利、安全进行,特为活动发放大量防疫物资,并由项目部印尼人事经理负责活动防疫物资发放,通过多种手段保证参与活动人员的安全及活动的顺利进行。

项目部始终相信并希望通过与当地人民的和谐相处,通过两国人民之间的友好交往,在这个疫情防控特殊时期,面对疫情带来的挑战,两国人民的友谊能在抗击疫情中持续深化,在深厚的友谊中相互合作、互利共赢。

项目部也将持续完善及调整施工工艺工法、科学组织,在疫情防控特殊时期做到防疫生产两手抓,在保证安全质量的前提下大力推动施工进度。又快、又好地建设雅万高铁项目,将雅万高铁打造为精品工程,为中印尼两国互利共赢合作及地区经济发展作出更大贡献,让中国高铁这张名片通过雅万高铁在国际上声名远扬。

(供稿:中国中铁印尼雅万高铁项目经理部一分部桥隧公司工区。文字:陈波。审核:张宇。)



项目部向印尼员工赠送节日物品



穆罕默德诞辰日活动现场

【本报万隆讯】秋风送爽,硕果累累!11月7日10时,随着第一车混凝土缓缓注入,在KCIC(业主)、HSRCC(承包商联合体)、CDJO(监理)及股指、代局指各位领导的见证下,雅万高铁二分部德卡鲁尔车站生产生活用房顺利

迎来封顶大吉!该栋综合楼位于雅万高铁里程DK140+860处,占地面积1500平方米,建筑面积3250平方米,属地上三层钢筋混凝土框架结构。于2020年8月10日开工,在项目全员的共同努力下,“抗疫情,战雨季,

## 中铁四局一公司雅万高铁站房配套设施生产生活房屋封顶大吉

精心组织,科学谋划,群策群力”,历时3个月,于2020年11月7日顺利完成封顶工作,标志着德卡鲁

尔车站站房主体工程全面进入冲刺阶段。

当前,在面临印尼疫情日趋严重、工期压力大、设计

理念磨合等困难和挑战下,项目始终坚持把中印方员工身体健康放在首位;坚持以雅万工期节点为奋斗目标;坚持以跨文化融合引领生产、技术、防疫等各项工作开展为措施。下步,在各级领导支持、关怀指导下,项目“一手抓疫情防控、一手抓施

工生产”,围绕“大于120天,决战四季度”劳动竞赛活动,全体员工将以此为契机,优化资源配置,科学管理,顽强拼搏,稳步推进各项工作有序开展,为雅万高铁建设再立新功!

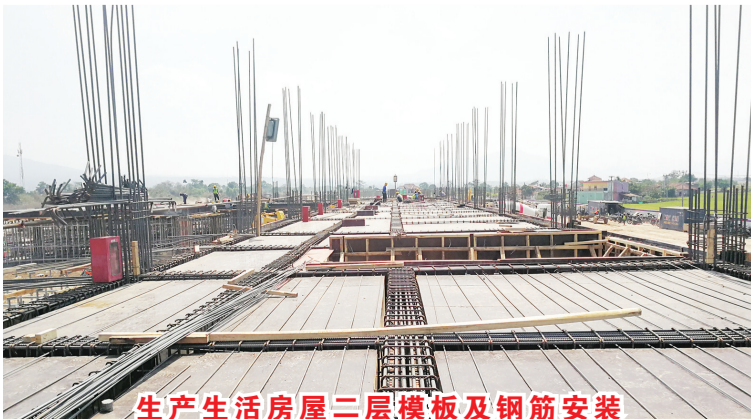
(中铁四局一公司雅万高铁二分部车站工区:吉庆国)



印尼员工为雅万高铁加油



生产生活用房顺利封顶



生产生活房屋二层模板及钢筋安装