

Lt:Hrs

在北京举行。2020年中国国际服务贸易交易会9月4日至9日，观众在位于北京奥林匹克公园中轴景观大道观展。

新华社记者 鲁鹏 摄

9月7日，观众在位于北京奥林匹克公园中轴景观大道观展。

服贸会展区观众云集



粮食现代供应链发展及投资国际论坛在京举行

9月7日，2020年中国国际服务贸易交易会「粮食现代供应链发展及投资国际论坛」在北京举行。

新华社记者 才扬 摄

印尼旅游部推荐咖啡

PREMIUM QUALITY AUTHENTIC INDONESIAN 印尼猫屎咖啡

100% PURE

KOPITIAM

Jakarta: The FoodHall, Jakarta Buah Gajah Mada, Jakarta Buah Pluit, AEON, Kemichick Kemang, Grand Lucky, Market City PIK, Farmers Market, Ranch Market, Rezeki Fresh Market
Bandung: Borna Dago, SM Setiabudi, Tiara Mini Mart, Ujenk Mart

For more info or purchase: (+6221) 666 9 5522

GRAND ELEPHANT

PANEL LANTAI GRAND ELEPHANT SOLUSI PRAKTIS PENAMBAH LANTAI

GREAT

Hotline Service (031) 561 6868

www.grand-elephant.co.id 081 728 6363

印度成为全球确诊病例第二多国家

全球近1亿人或因疫情陷赤贫

中新社北京9月7日电 综合消息:世卫组织最新统计数据显示,截至欧洲中部时间6日14时14分(北京时间20时14分),全球新冠肺炎确诊病例较前一日增加294533例,达到26763217例;死亡病例增加5446例,达到876616例。另据美国约翰斯·霍普金斯大学统计数据显示,截至北京时间7日10时28分,全球确诊病例累计达27002224例。

至6日19时,该国确诊病例累计达4137521例。巴西总统博索纳罗之子、参议员弗拉维奥·博索纳罗当天在社交网络上宣布自己已从新冠肺炎中康复。

据秘鲁《公言报》报道,秘鲁卫生部6日发布的疫情报告显示,秘鲁确诊病例累计达689977例。秘鲁总统比斯卡拉表示,有效的新冠病毒疫苗可能需要几个月的时间才能问世,因此民众要遵守防疫规定,不要放松警惕。

据韩国中央防疫对策本部7日通报,截至当天零时,该国新增119例确诊病例,累计确诊21296例。这也意味着韩国自3日起,已连续5天单日新增病例维持在200例以下。

日本前奥运会大臣铃木俊一6日表示,即使某些国家和地区因疫情无法参加,明年的东京奥运会也会如期举行。同时担任执政党日本自民党总务会长的铃木俊一还说,对于日本来说,“最关键的是找到新冠疫苗和采取其他防疫措施”。

菲律宾卫生部6日通报称,该国当天新增确诊病例2839人,累计确诊237365人。菲卫生部副部长、新冠肺炎治疗专家维加5日在接受采访时介绍,该国新冠肺炎临床管理和治疗已得到改善,死亡率已从5%降至1.6%。

非洲:肯尼亚部分郡已达疫情峰值

截至北京时间7日6时30分左右,Worldometer网站实时统计数据显示,非洲地区报告确诊病例累计达1304909例,死亡31357例。

截至6日,南非确诊病例总数为636884例,死亡病例14779例。据南非卫生部部长穆凯兹透露,在过去两周中,南非确诊病例增长数量下降了近三分之一。

据当地媒体6日报道,肯尼亚医疗研究所和卫生部专家发表的一项研究报告显示,肯尼亚部分郡已达到疫情峰值,其他郡可能在未来2到3个月达到峰值。此外,据肯尼亚教育部表示,该国或将于11月分阶段重新开学。

在全球范围内,疫情所带来的负面影响不断显现。据联合国世界粮食计划署驻华机构副代表玛哈·艾哈迈德6日表示,受疫情影响,预计2020年将有7000万到1亿人陷入赤贫。

据英国路透社7日援引联合国官员及医务人员的话称,已有超200名联合国工作人员在叙利亚感染新冠肺炎。

韩国小规模集体感染事件不断出现,疫情反弹风险犹存。就此,韩国首尔市政府6日宣布,为遏制疫情扩散,未来一周内,首尔市所有大排档、路边摊和移动餐车等在21时后禁止顾客在摊位就餐。

据英国路透社7日援引联合国官员及医务人员的话称,已有超200名联合国工作人员在叙利亚感染新冠肺炎。

韩国小规模集体感染事件不断出现,疫情反弹风险犹存。就此,韩国首尔市政府6日宣布,为遏制疫情扩散,未来一周内,首尔市所有大排档、路边摊和移动餐车等在21时后禁止顾客在摊位就餐。

据英国路透社7日援引联合国官员及医务人员的话称,已有超200名联合国工作人员在叙利亚感染新冠肺炎。

韩国小规模集体感染事件不断出现,疫情反弹风险犹存。就此,韩国首尔市政府6日宣布,为遏制疫情扩散,未来一周内,首尔市所有大排档、路边摊和移动餐车等在21时后禁止顾客在摊位就餐。

据英国路透社7日援引联合国官员及医务人员的话称,已有超200名联合国工作人员在叙利亚感染新冠肺炎。

韩国小规模集体感染事件不断出现,疫情反弹风险犹存。就此,韩国首尔市政府6日宣布,为遏制疫情扩散,未来一周内,首尔市所有大排档、路边摊和移动餐车等在21时后禁止顾客在摊位就餐。

美洲:巴西总统之子宣布痊愈

7日,美国迎来劳动节。美国知名传染病学专家福奇提醒民众在节假日期间遵守防疫规定,戴好口罩,减少室内聚集性活动,避免出现小长假期间大规模群体感染的情况。据约翰斯·霍普金斯大学统计数据显示,截至北京时间7日10时28分,该国确诊病例累计达6275614例。

拉美地区中,巴西卫生部发布的数据显示,截至6日19时,该国确诊病例累计达4137521例。巴西总统博索纳罗之子、参议员弗拉维奥·博索纳罗当天在社交网络上宣布自己已从新冠肺炎中康复。

欧洲:意大利允许非欧盟国家情侣入境

法国疫情数据指标目前在欧洲国家中居于前列。据法国公共卫生局6日发布最新数据显示,截至当日14时,法国确诊病例升至324777例,24小时内新增7071例。

同日,意大利总理孔特根据内阁部长联席会议决议,签署最新防疫法令。法令根据欧盟建议,获准非欧盟国家未婚同居伴侣或情侣入境,并增设了6类入境管控标准和限制措施。

俄罗斯教育部第一副部长格卢什科6日表示,在新学年开始后,俄部分地区的个别学校出现零星确诊病例。俄卫生部长穆拉什科表示,俄新冠防控

亚洲:印度成为全球确诊病例第二多国家

印度疫情蔓延仍在持续加快。据印度卫生部7日公布的最新数据显示,印度确诊病例升至4204613例。在过去24小时内,印度新增确诊病例90802例,再达疫情暴发以来单日新增最高增幅,连续40天日增超5万例。新增死亡病例1016例,累计死亡71642例。至此,印度超过巴西,成为全球累计确诊病例数第二多的国家。

据英国路透社7日援引联合国官员及医务人员的话称,已有超200名联合国工作人员在叙利亚感染新冠肺炎。

韩国小规模集体感染事件不断出现,疫情反弹风险犹存。就此,韩国首尔市政府6日宣布,为遏制疫情扩散,未来一周内,首尔市所有大排档、路边摊和移动餐车等在21时后禁止顾客在摊位就餐。

疫情风险高 马来西亚7日起限制美国等23国公民入境

中新网吉隆坡9月7日电 根据马来西亚政府此前发布的政策,从7日起,考虑到疫情风险,持有马来西亚长期通行证的23个国家公民被禁止入境马来西亚。

根据马来西亚移民局发布的名单,这23个国家包括美国、巴西、印度、俄罗斯、秘鲁、哥伦比亚、南非、墨西哥、西班牙、阿根廷、智利、伊朗、英国、孟加拉国、沙特阿拉伯、巴基斯坦、法国、土耳其、意大利、德国、伊拉克、菲律宾和印尼。

马来西亚政府在本月1日宣布将禁止持6种马来西亚长期通行证的印度、印度尼西亚和菲律宾公民入境;3日又宣布将限制范围扩大到新冠肺炎确诊病例已超过15万例的国家。

马来西亚此前列出的受限长期通行证持有者包括持有马来西亚永久居留证者、第二家园计划参与者、持有EPI工作准证者、持有专业人士通行证者、持有居留证的本地公民配偶子女以及留学生签证持有者。

马来西亚国防部长伊斯梅尔表示,这些国家公民中,如有涉及双边关系或需要处理紧急事务者可在移民局批准后入境马来西亚。

免锯胸-僧帽瓣逆流手术的最新发展

26岁的陈小姐因为突发性胸痛,发现有僧帽瓣(或俗称二尖瓣)逆流,而到心脏外科门诊接受手术前咨询。进一步心脏超音波检查发现是因为腱索断裂,造成左心房与左心室之间的僧帽瓣闭锁不全,让心室收缩时血液逆流到心房而回堵影响到肺部压力。因为本身有严重脊柱侧弯,又没有明显心脏症状,顾忌手术会造成很大的疤痕而犹豫是否应接受外科治疗。这是在门诊常遇到的病例,提供病人常问的问题与现在最新的治疗做参考。

问题一:我被诊断有重度僧帽瓣逆流,但我自己觉得没有任何不舒服,这样我还需要手术吗?

除非急性腱索断裂造成肺水肿,僧帽瓣逆流的初期会因为心脏代偿性扩大而不明显,随着心脏功能低下严重到某一个程度才会造成心脏衰竭的症状。等待到症状严重才手术,在现今的医学并不建议。因为就算开刀,降低的心脏功能或扩大的心脏并不会完全恢复正常;尤其太晚开刀还常常会合并

有次发性三尖瓣闭锁不全或心房颤动要处理,让手术的复杂度增加许多。所以结论是重度僧帽瓣逆流在发生下列症状时就应该接受手术:发生心脏衰竭、心脏功能低下(心脏收缩指数<60%)、心脏扩大(左心室收缩末期直径>40mm)、心室颤动或肺高压

问题二:手术有甚么选择?

僧帽瓣闭锁不全如果是腱索断裂造成瓣叶脱垂,最常见的部位是僧帽瓣的后叶,其次是前叶,有些则前后叶都会影响。修补比置换瓣膜的困难度高很多,但不管是初期恢复或长期并发症都少很多,没有机械瓣膜置换后需终生服用抗凝血剂,也没有生物性瓣膜无法使用超过20年的缺点。所以在与您讨论时应该要了解自己僧帽瓣闭锁不全的原因与影响的部位,医师预计采取修补的方法与成功率。在有丰富修补经验的心脏外科医师,常需要合并好几种方法才能彻底修补好瓣膜,但修补的成功率常常可以高达90%以上。



蔡峰钧医师

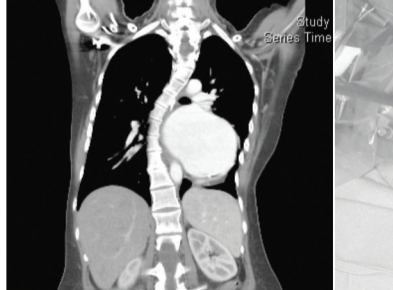
台湾林口长庚医院 心脏外科主治医师

专长:不停跳冠状动脉绕道手术、僧帽瓣修补术、心脏整容手术、心脏移植、心室辅助器、叶克膜(ECMO)、机器人手臂(达文西)低侵袭性开胸手术、TAVR手术

免锯胸-僧帽瓣逆流手术的最新发展

26岁的陈小姐因为突发性胸痛,发现有僧帽瓣(或俗称二尖瓣)逆流,而到心脏外科门诊接受手术前咨询。进一步心脏超音波检查发现是因为腱索断裂,造成左心房与左心室之间的僧帽瓣闭锁不全,让心室收缩时血液逆流到心房而回堵影响到肺部压力。因为本身有严重脊柱侧弯,又没有明显心脏症状,顾忌手术会造成很大的疤痕而犹豫是否应接受外科治疗。这是在门诊常遇到的病例,提供病人常问的问题与现在最新的治疗做参考。

问题一:我被诊断有重度僧帽瓣逆流,但我自己觉得没有任何不舒服,这样我还需要手术吗?



左图:严重脊柱侧弯,会增加传统开胸手术的难度



右图:利用达文西机器手臂手术的术中照片

除非急性腱索断裂造成肺水肿,僧帽瓣逆流的初期会因为心脏代偿性扩大而不明显,随着心脏功能低下严重到某一个程度才会造成心脏衰竭的症状。等待到症状严重才手术,在现今的医学并不建议。因为就算开刀,降低的心脏功能或扩大的心脏并不会完全恢复正常;尤其太晚开刀还常常会合并

有次发性三尖瓣闭锁不全或心房颤动要处理,让手术的复杂度增加许多。所以结论是重度僧帽瓣逆流在发生下列症状时就应该接受手术:发生心脏衰竭、心脏功能低下(心脏收缩指数<60%)、心脏扩大(左心室收缩末期直径>40mm)、心室颤动或肺高压

问题二:手术有甚么选择?

僧帽瓣闭锁不全如果是腱索断裂造成瓣叶脱垂,最常见的部位是僧帽瓣的后叶,其次是前叶,有些则前后叶都会影响。修补比置换瓣膜的困难度高很多,但不管是初期恢复或长期并发症都少很多,没有机械瓣膜置换后需终生服用抗凝血剂,也没有生物性瓣膜无法使用超过20年的缺点。所以在与您讨论时应该要了解自己僧帽瓣闭锁不全的原因与影响的部位,医师预计采取修补的方法与成功率。在有丰富修补经验的心脏外科医师,常需要合并好几种方法才能彻底修补好瓣膜,但修补的成功率常常可以高达90%以上。

问题三:如果一定要开刀,是否可以微创手术?

僧帽瓣修补的技术经过数十年的演进与改良,累积了很丰富的经验。使用达文西(da Vinci)机械手臂是借助3D立体影像系统取代传统双眼,在微创的小伤口可以获得比传统正中开胸手术更清楚与放大的视野,使用的器械也因应小伤口而改良,有经验的医师可以在4公分以内的伤口完成修补手术,大大减少伤口疼痛与美观的顾虑。

结论:如果有症状就不要延迟手术,选择瓣膜修补是首要考虑条件,如果能使用微创手术那就更好!

www.chang-gung.com

+ 886-3-3184301

wecare@chang-gung.com